

G L'INFO

MARS 2025
COMMUNAUTÉ DE COMMUNES
LE GRÉSIVAUDAN

ENFANCE / P.13

Le Grésivaudan aux côtés
des parents

TRAVAUX / P.14

L'EHPAD Belle Vallée
fait peau neuve

CULTURE / P.19

C'est parti pour une nouvelle saison
des Musées



www.le-gresivaudan.fr



Le GRÉSIVAUDAN
communauté de communes

TRANSITIONS ET RÉSILIENCE

ÉDITO



L'évidence des transitions est une des principales raisons qui nous ont incités à amender la feuille de route politique du Grésivaudan, le projet de territoire. Au-delà des incantations et des grandes annonces, Le Grésivaudan s'inscrit activement dans cette démarche et vous en deviendrez le témoin en parcourant les pages de notre magazine. Garantir la préservation de la ressource et l'accès à une eau de qualité est notre priorité. Face aux défis posés par les sécheresses et les épisodes climatiques extrêmes, la communauté de communes investit pour sécuriser son réseau d'alimentation et optimiser la gestion de l'eau. De nouvelles infrastructures voient le jour, des réseaux sont maillés entre eux, de nouvelles sources sont mises en exploitation. À Sainte-Marie-du-Mont, au Plateau-des-Petites-Roches, à Saint-Maximin ou encore à Crêts-en-Belledonne, ce sont très concrètement plusieurs millions d'euros qui sont investis afin de renforcer l'autonomie en eau du territoire. Autre chantier majeur : celui de la rénovation énergétique. Des aides et dispositifs accompagnent les habitants et les professionnels dans l'amélioration de leurs logements et équipements, afin de réduire leur empreinte carbone et leurs factures énergétiques. D'ailleurs, en avril, Le Grésivaudan vous offre la possibilité de participer à de nombreux ateliers et évènements autour de ce sujet ; autant d'actions qui témoignent de notre volonté : conjuguer performance énergétique et qualité de vie. En tant que collectivité, nous nous devons également d'être exemplaire dans la gestion de notre patrimoine bâti, aussi de nombreuses opérations de rénovation énergétique et d'isolation thermique sont inscrites à notre plan pluriannuel d'investissements, à l'image du chantier de l'EPHAD intercommunal à Frogès lancé le 10 mars. Il est de notre devoir de préparer l'avenir en rendant notre cadre de vie plus résilient et plus respectueux des ressources, c'est un aspect du projet politique que porte aujourd'hui la communauté de nos 43 communes.


Henri Baile
 PRÉSIDENT DE LA COMMUNAUTÉ DE COMMUNES LE GRÉSIVAUDAN



LE GRÉSIVAUDAN
 COMMUNAUTÉ DE COMMUNES
 390 rue Henri Fabre
 38926 Crolles cedex
 Tél. : 04 76 08 04 57
bienvenue@le-gresivaudan.fr
www.le-gresivaudan.fr

JOURNAL DE LA COMMUNAUTÉ DE COMMUNES LE GRÉSIVAUDAN

Directeur de la publication : Henri Baile - Direction du magazine : Joris Benelle, Mathis Bugni - Directeur du service : Pierre-François Tranchand - Rédactrice en chef : Aurélie Palluel - Conception, réalisation : New Deal. © Photos/illustrations : Bruno Lavit, Laura Bolais, Brice Liard, Pascale Cholette Grenoble Alpes Métropole, States OA, FUNCELL, Alain Doucé, Atelier d'Architectes Lançuit Billion Associés, Atelier B, Adobe Stock, Shutterstock, X-droits réservés.



Impression : Coquand - Imprimeur bénéficiant de la norme 14001, haute performance environnementale. Tirage 50 300 exemplaires sur papier recyclé 10-31-1858 avec encre à base végétale. ISSN n° 2490-4077.

Le journal intercommunal est distribué 6 fois par an (janvier, mars, mai, juillet, septembre et novembre) dans les boîtes aux lettres des habitants du territoire par un prestataire extérieur (les « stop pub » ne concernent pas les supports des collectivités). Il est également disponible en dépôt, dans différents commerces du territoire. Vous ne recevez pas le journal ? Signalez-nous votre adresse postale à communication@le-gresivaudan.fr G L'info est également disponible sur www.le-gresivaudan.fr/g/Info

EN BREF

FESTIVAL GROS SUCCÈS POUR LE TECH&FEST



Le Grésivaudan était présent sur LE salon de la tech et de l'innovation les 5 et 6 février dernier, à Alpexpo Grenoble, sous la bannière Grenoble Alpes. Deux journées intenses de valorisation des entreprises du secteur sur notre territoire (Funcell, Vulkam InjectPower...), de conférences, de démonstrations, d'échanges, de découvertes et de réflexions autour de l'avenir et des nombreux enjeux de la tech qui ont attiré près de 22 000 personnes ! Une belle occasion de faire rayonner la dynamique technologique et innovante qui fait battre le cœur de notre territoire.



SALON TRÈS BELLE 1^{RE} ÉDITION POUR DESTINATION MONTAGNES

Le rendez-vous international des professionnels du tourisme de la montagne française se tenait les 28 et 29 janvier. Ce salon qui, historiquement se tenait en Savoie, a désormais élu domicile à Alpexpo Grenoble et ce pour 3 ans ; une belle occasion de faire rayonner les montagnes et les destinations de notre territoire. Au menu : 220 exposants, 21 stations de sports d'hiver françaises, 426 tour-opérateurs de 54 nationalités différentes. Le Grésivaudan était bien évidemment de la partie avec son Office de tourisme communautaire, afin de faire rayonner Le Collet, Les 7 Laux et l'espace ludique du Col de Marcieu !

RENDEZ-VOUS

CONSEIL COMMUNAUTAIRE
 7/04 - 18 h 30
 à l'Agora à Saint-Ismier et sur la chaîne Youtube du Grésivaudan

PERMANENCES PRÉSIDENT
 À partir de 17 h
 3/04 mairie de Crolles
 10/04 mairie de Pontcharra
 Inscription sur www.le-gresivaudan.fr/rencontreprésident

ATELIER DE DÉCOUVERTE DU COMPOSTAGE INDIVIDUEL AU SERVICE DÉCHETS DU GRÉSIVAUDAN (LE VERSOUD)
 Sur inscription : www.le-gresivaudan.fr/compostage
 31/03 - 18 h 30 à 20 h
 8/04 - 18 h 30 à 20 h
 15/04 - 14 h 30 à 16 h

DISTRIBUTION DE COMPOSTEURS DANS LES COMMUNES
 + d'infos et inscription : www.le-gresivaudan.fr/compostage
 12/04 - 9 h à 13 h
 Montbonnot-St-Martin
 Parking du Pré de l'eau
 16/04 - 14 h à 18 h
 Le Versoud
 Parking Direction des déchets



INITIATIVE DES BOUTEILLES D'EAU POUR LES RESTAURATEURS

Afin de valoriser la qualité de l'eau du Grésivaudan auprès du plus grand nombre, d'encourager une démarche zéro déchet et cerise sur le gâteau, de susciter auprès des restaurateurs mais aussi de leurs clients, un attachement au territoire, Le Grésivaudan propose aux propriétaires de restaurants des bouteilles d'eau affichant le nom des sources qui alimentent notre réseau d'eau potable. À ce jour, 600 bouteilles ont été distribuées gratuitement auprès d'une vingtaine d'établissements. Pour les restaurateurs qui ont raté la distribution, n'hésitez pas à vous signaler par mail à conomie@le-gresivaudan.fr et vous pourrez ainsi récupérer vos bouteilles et les faire trôner en bonne place sur vos tables !



ÉVÈNEMENT UN CARNAVAL TOUT EN RÉCUP'

C'est ce qu'organisait Le Grésivaudan, le mercredi 5 mars. Cet évènement co-construit en partenariat avec la ville de Villard-Bonnot, avait pour but de mobiliser les enfants des accueils de loisirs du territoire afin de créer des animations, des costumes et des bonhommes carnaval à partir de matériaux de récupération. Au programme des stands d'associations du territoire qui ont mis en avant des initiatives originales de « récupération » (Art Tri Show, Force et Carton), mais aussi un stand de maquillage et de jeux géants en bois. Une batucada a rythmé une partie de l'après-midi ainsi que des chorégraphies proposées par des enfants des centres de loisirs. La journée s'est clôturée par un goûter « zéro déchet » et l'élection du plus beau Monsieur Carnaval !

ESPACE FRANCE SERVICES AU PLUS PROCHE DES HABITANTS

Véritables alliés pour les usagers en quête d'accompagnement pour leurs démarches administratives en tout genre, les Espaces France Service sont en plein essor.

C'est pourquoi, deux nouvelles permanences sans rendez-vous ont vu le jour en janvier 2025 :

- ▶ LE 3^e JEUDI DU MOIS FACE À LA MAIRIE DE SAINT-NAZAIRE LES EYMES
- ▶ LE 4^e JEUDI DU MOIS FACE À LA MAIRIE DE LA TERRASSE

Portées par Le Grésivaudan, elles sont réalisées par le PIMMS Médiation Isère, en partenariat avec les communes.

Elles complètent le dispositif existant composé de l'Espace France Services intercommunal à Pontcharra, des permanences délocalisées à Alleverd-les-Bains, aux Adrets, à Brignoud (Villard-Bonnot) et de l'Espace France Services porté par la Poste au Plateau des Petites Roches.



L'ESPACE FRANCE SERVICES À PONTCHARRA EN CHIFFRES

L'année 2024 a confirmé son plein essor avec 7 172 réponses aux demandes des usagers (appels et visites avec ou sans rendez-vous) contre un peu plus de 5 000 en 2023 (première année pleine de fonctionnement).

Presque 50% des demandes sont liées aux retraites. 67% des usagers ont entre 55 et 64 ans, 60% sont des femmes, 43% sont des actifs occupés. Les accompagnements individuels sur rendez-vous représentent 50% de l'activité, suivis des demandes d'informations lors de visites spontanées (24%), puis de demandes par téléphone (7%) et de l'accompagnement individuel par téléphone (6%). À noter plusieurs pics d'activités durant l'année, notamment au moment des déclarations d'impôts.

Pour rappel, les usagers de France Service sont accompagnés dans leurs démarches administratives auprès de 11 partenaires institutionnels : la CAF, la CARSAT, les Finances Publiques, le Ministère de la Justice, le Ministère de l'Intérieur, la CPAM, la MSA, La Poste, Pole Emploi ainsi que l'ANAH et depuis 2024, Chèque Énergie intégrés.



Nouveau

Courant 2025, les conseillers France Services pourront vous aider sur les démarches particulier employeur et salarié auprès de l'Urssaf.



ZOOM SUR LE CONSEIL LOCAL DE SANTÉ MENTALE DU GRÉSIVAUDAN

Le Conseil Local de Santé Mentale* est une instance dédiée à la promotion de la santé mentale et au bien-être psychologique des individus au sein d'un territoire. Pour Le Grésivaudan, il s'inscrit dans le cadre du Contrat Local de Santé signé en 2023. À quoi ça sert ? Comment ça marche ? Explications.

En préambule, qu'entendons-nous par santé mentale ? Selon l'Organisation Mondiale de la Santé, c'est un « état de bien-être qui permet à chacun de réaliser son potentiel, de faire face aux difficultés normales de la vie, de travailler avec succès et de manière productive, et d'être en mesure d'apporter une contribution à la communauté ». Pas de santé sans santé mentale !

Composé d'acteurs publics du territoire (Département, communauté de communes, communes et/ou CCAS), de professionnels de santé, d'acteurs du secteur médicosocial et éducatif, d'associations de patients et leurs familles, le CLSM répond aux besoins spécifiques en matière de santé mentale dans une démarche de prévention globale. Il joue un rôle important dans la coordination des actions locales, l'amélioration de l'accès aux soins et la sensibilisation du public. Voilà pour le cadre.



Pour répondre au mieux aux enjeux de santé mentale, Le Grésivaudan dans son CLSM a défini 3 axes : information et sensibilisation, développement d'une culture commune entre professionnels du territoire et enfin accompagnement des partenaires pour améliorer le parcours de soin des habitants en souffrance psychique.

L'année 2025 sera donc ponctuée par différents temps forts sur ces sujets : des expositions et des manifestations culturelles dans les équipements intercommunaux, des sessions « premiers secours en santé mentale » et « prévention au suicide » à destination des professionnels...

* CLSM

+ d'infos sur www.le-gresivaudan.fr/clsm

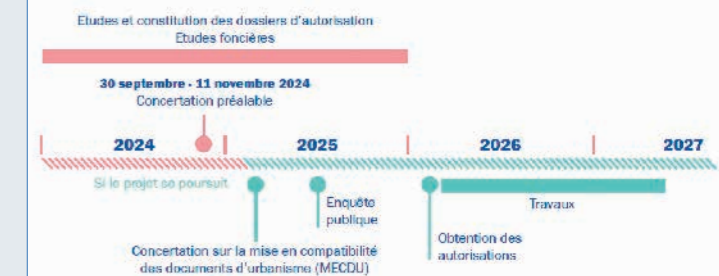
EXTENSION DE LA ZONE D'ACTIVITÉ ÉCONOMIQUE DES FONTAINES À BERNIN : LE PROJET SE POURSUIT

Pour rappel, cette extension doit permettre d'assurer l'installation ou l'extension d'entreprises de la filière micro nanotechnologie-semi-conducteur déjà présentes sur le Grésivaudan, et plus largement sur le bassin grenoblois.

Le Grésivaudan a confié à la SPL Isère Aménagement la maîtrise d'ouvrage de ce projet. Cette extension étant soumise à évaluation environnementale et sa réalisation nécessitant un investissement public supérieur à 5 M€, Isère Aménagement a engagé volontairement une concertation préalable qui s'est tenue du 30 septembre au 11 novembre 2024, sous l'égide de la Commission nationale du débat public.

Dans leur bilan de ladite concertation, parue le 11 décembre 2024, les garants ont émis des recommandations pour garantir le droit à l'information et à la participation.

CALENDRIER DU PROJET



Le projet se poursuit donc avec une nouvelle concertation qui s'est tenue du 3 février au 4 mars, nécessaire pour la mise en compatibilité des documents d'urbanisme. S'en suivra une enquête publique. Les travaux sont envisagés en 2026-2027.

LIAISON INTER-RIVES CROLLES/BRIGNOUD : ÇA SE PRÉPARE



Le SMMAG porte depuis 2021 un projet de création d'une liaison inter-rives modes actifs, dans l'objectif d'encourager et de sécuriser l'usage du vélo et de la marche entre les zones d'activités de Crolles et Bernin et l'accès à la gare de Brignoud, en franchissant l'autoroute A41 et l'Isère.



Il s'agira ici de faciliter et d'encourager l'usage des modes actifs pour les trajets domicile-travail, domicile-étude mais aussi pour les déplacements de loisirs. Un ouvrage d'art viendra donc franchir l'A41. Il permettra également le franchissement de la Chantourne et de la digue à proximité.

Il sera directement relié à la fin de la rue Louis Néel à Crolles par une voie dédiée pour les piétons et les cycles ; la rue Louis Néel sera quant à elle complètement requalifiée avec une voie double sens, un trottoir de chaque côté, une piste cyclable isolée de la chaussée par une bande d'espace vert, et des places de stationnement longitudinales.

La conception des réalisations est en cours et les travaux devraient débuter en 2026 pour une mise en service courant 2027.



8 M€ HT

Coût prévisionnel du projet estimé dont 5,7 M€ de travaux. Le tout financé par une aide de l'État via l'Agence de financement des infrastructures de transport de France, le Département de l'Isère et le SMMAG.

MOBILITÉ

GARE DE LANCEY : BIENTÔT UNE PASSERELLE PIÉTONNE



La SCNF lance la construction d'une passerelle au-dessus des voies ferroviaires de la gare de Lancey (Villard-Bonnot). L'objectif ? Garantir la sécurité des usagers, des piétons et des vélos, mais également de pérenniser l'activité de la gare.

Les travaux ont débuté fin 2024 et sont entièrement pris en charge par SNCF Gares & Connexions dans le cadre du programme de sécurisation des traversées des voies ferrées en gare. La voie piétonne existante va être supprimée et une passerelle équipée de deux ascenseurs devrait être en place d'ici la fin de l'année.

Durant toute la durée des travaux, la circulation piétonne et l'accès aux quais évoluent. Les accès actuels situés à proximité du parking et du passage à niveau n°24 au quai voie 1 sont condamnés et reportés à un seul accès, situé à gauche du bâtiment voyageurs. Le parking de la gare est fermé.

Un parking provisoire de substitution est mis en place avenue des Papeteries, à environ 5 minutes à pied de la gare. Les places pour les personnes à mobilité réduite sont désormais situées à gauche du bâtiment voyageurs. Les consignes à vélos sont déplacées à proximité de l'accès provisoire au quai.



UNE ATTENTION PARTICULIÈRE SUR L'AMÉNAGEMENT PAYSAGER DU SITE

Une valorisation de l'aspect végétal est préconisée afin de limiter au maximum l'impact visuel de l'édifice en entrée de ville. Il s'agira également de proposer un nouvel aménagement plus contemporain et qualitatif du parvis de la gare. Pour cet aspect du projet, c'est Le Grésivaudan qui assurera la maîtrise d'œuvre.

MOBILITÉ

LE SERM* SUR DE BONS RAILS

On ne parle plus de RER Grenoblois ou de RER métropolitain, place désormais au Service Express Régional Métropolitain !

Bien plus qu'un train ou un RER, le SERM constitue une offre de mobilité fiable, fréquente et facile à utiliser, au service des habitants de périphérie des métropoles.

Son objectif est d'améliorer la desserte entre une ville centre et sa zone périurbaine en renforçant l'offre ferroviaire et en la complétant par d'autres modes, dont les services de transport routier à haut niveau de service, les réseaux cyclables et d'autres services associés (tarification, billettique, information...). Voilà pour le cadre.

En coulisses, on s'active, on se mobilise ; l'État et les élus de la Région Auvergne-Rhône-Alpes, du Département de l'Isère, du SMMAG, de Grenoble Alpes Métropole, de la Communauté d'agglomération du Pays Voironnais et de la communauté de communes Le Grésivaudan ainsi que SNCF Réseau, SNCF Gares & Connexions et la Société des grands projets se sont engagés dans la démarche de labellisation de projet de SERM. L'objectif : mettre sur pied un espace renforcé de dialogue entre toutes les composantes de mobilité de la Grande Région



Grenobloise, pour un développement coordonné de tous les transports collectifs et un modèle financier consolidé. Côté financier justement, les élus des territoires de la Grande Région Grenobloise se sont prononcés pour le versement du reste à financer concernant la bifurcation de Veynes, étape indispensable afin de rendre opérationnelle la phase 1 du SERM pour 2028 avec notamment des trains au ¼ d'heure en gare de Brignoud ! Un acte politique fort, gage d'une détermination sans faille de la part de tous, signe que la mobilité est bel est bien l'affaire de chacun et que le sujet dépasse bien évidemment les frontières de chaque territoire.



MOBILITÉ

LE PN°27 EN MODE DOUX!

Point noir du secteur, le passage à niveau n°27 (gare de Brignoud) vit ses dernières années.

Depuis le 31 janvier 2025, le franchissement du PN°27, situé à proximité de la gare de Brignoud à Villard-Bonnot, a définitivement basculé en « mode doux » ; il est donc exclusivement réservé aux piétons et aux cyclistes. Les automobilistes, quant à eux, doivent désormais emprunter le nouveau pont-route mis en service en décembre 2024 par le Département de l'Isère.



Projection du futur passage souterrain

17.7 M€

Coût des travaux co-financés par le Département et l'État, dans le cadre du plan France Relance ainsi que par Le Grésivaudan.

POUR ALLER PLUS LOIN

La prochaine étape, à savoir la fermeture totale et définitive du PN°27 interviendra fin 2026. Cette fermeture s'accompagnera de la réalisation d'un passage souterrain avec deux rampes d'accès, connecté à la gare et interfacé avec le futur pôle d'échanges multimodal, prévu fin 2026.

Ces travaux constituent une étape essentielle à la réalisation et à la mise en œuvre du projet de Service Express Régional Métropolitain (SERM).

DES SOLUTIONS POUR S'IMPLANTER DANS LE GRÉSIVAUDAN



GILLES DU SORDET,
PRÉSIDENT DE FUNCELL

« Installés sur le campus universitaire à Saint-Martin d'Hères, nous avons besoin de trouver des locaux pour passer en phase de production et nous nous sommes rapidement tournés vers la communauté de communes. Nous avons présenté notre projet, nos objectifs à la direction du développement économique qui a accepté de nous accompagner dans notre recherche de bâtiment. Nous avons identifié ensemble un bâtiment à vendre sur la zone d'activité du Pruney qui convenait mais pour nous, ce n'était financièrement pas possible de l'acquérir directement. C'est alors Le Grésivaudan qui s'est porté acquéreur et qui a bien voulu nous le louer à des conditions favorables, sur le modèle des pépinières. Les discussions ont démarré à l'automne 2023, Le Grésivaudan a acté l'achat et la mise en location du bâtiment en février 2024 et les clés nous ont été remises le 15 janvier 2025. Les échanges ont été constructifs, nos interlocuteurs se sont montrés très à l'écoute ; le niveau de compréhension des problématiques des entreprises est élevé, on se sent compris et nous avons vraiment pu bénéficier d'un accompagnement de grande qualité ! »

Fort de son ADN économique et de son histoire intimement liée au développement et à l'innovation, Le Grésivaudan soutient les entreprises en quête de solutions d'implantation, indispensables à leur croissance.

Pour que ces dernières se concentrent sur leur cœur de métier et que ce sujet du foncier ne devienne ni un casse-tête ni un frein, la communauté de communes propose différentes solutions et montages. Un exemple d'accompagnement réussi avec la start up Funcell.

La communauté de communes a procédé à l'acquisition d'un bâtiment de 1400 m² et près de 4000 m² de terrain, le tout situé sur la zone d'activité économique intercommunale du Pruney (Le Versoud). Cette acquisition réalisée, la startup FUNCELL qui travaille au développement d'additifs biosourcés permettant d'améliorer les performances mécaniques des cartons et des papiers, a pu s'installer et passer en phase d'industrialisation de ses produits. Depuis le 15 janvier dernier, elle occupe donc les lieux et installe sa première ligne de production. Cette installation permet de retrouver de l'activité liée au papier sur ce site qui fut consacré aux papeteries. Un beau symbole !

TRAVAUX

NOUVEAU LOOK ET NOUVEAUX USAGES POUR LE 1000 CLUB AU PLATEAU-DES-PETITES-ROCHES

En mars, Le Grésivaudan a démarré la réhabilitation du 1000 Club au Plateau-des-Petites-Roches

Le bâtiment sera dorénavant divisé en 2 parties : un local fermé et un hall abrité. L'objectif : proposer un équipement multifonctionnel pour les usagers des associations et habitants du plateau.



Livraison prévue : **courant 2025**



Coût des travaux
429 111,20 € HT

MOBILITÉ

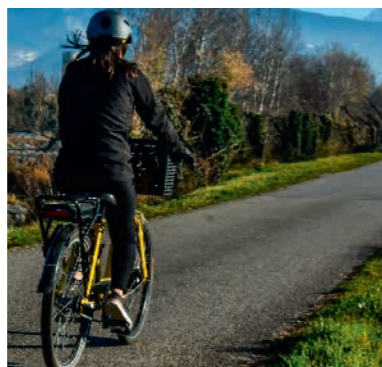
ET SI VOUS ESSAYIEZ UN VÉLO À ASSISTANCE ÉLECTRIQUE ?



En 2024, près de 300 vélos à assistance électrique ont été prêtés, parcourant ainsi plus de 33000 km à travers la Métropole de Grenoble, le Grésivaudan et le Voironnais ! Cette année encore, Mvélo+ offre la possibilité aux habitants du territoire de tester durant un mois ces bicyclettes survitaminées pour les déplacements du quotidien. À l'issue de ce test, un animateur vous orientera vers la meilleure solution (achat ou location) qui conviendra le mieux à vos envies et besoins.

Pour la troisième édition, plusieurs communes du territoire que couvre le SMMAG* accueillent des permanences de prêts aux habitants de Vélos à Assistance Électrique (VAE).

Dates et modalités sur
www.veloplus-m.fr



OU ?

► La Chapelle-du-Bard, Le Cheylas, Crolles, Tencin, Frogès et Champ-près-Frogès, Bernin, Revel, Saint-Ismier, Chapareillan, Saint-Jean-le-Vieux...

* Syndicat Mixte des Mobilités de l'Aire Grenobloise

BIODIVERSITÉ

LA LUTTE CONTRE LE FRELON ASIATIQUE CONTINUE !

Le frelon asiatique ou frelon à pattes jaunes colonise le territoire depuis 2019. Le Département de l'Isère et Le Grésivaudan soutiennent donc la destruction des nids et en 2025, les moyens vont être renforcés pour faire face à cette prolifération.

En 2024, 230 nids ont été détruits, mais près de 290 sont restés en place. Le Grésivaudan priorise désormais le piégeage précoce dès le printemps. Pour cela, 215 pièges « BeeVital » seront distribués aux référents communaux. Ces derniers pourront également bénéficier de formations pour le piégeage et le repérage des nids sous la houlette du Groupement de la Défense Sanitaire chargé de les accompagner aux mieux dans ce plan de lutte.

L'APPEL AUX BÉNÉVOLES EST LANCÉ !

Les communes recherchent des volontaires pour poser et relever les pièges, ainsi que pour signaler les nids dès leur apparition. Si vous souhaitez contribuer, contactez votre mairie !

N'essayez jamais de détruire un nid vous-même ! Une intervention inappropriée (tir, brûlage, lance à eau) peut provoquer une attaque collective et la dispersion des reines qui feront de nouveaux nids à proximité.



En cas de suspicion d'un nid, prenez-le en photo et signalez-le sur le site : www.frelonsasiatiques.fr
Un désinfecteur viendra détruire le nid.

BIODIVERSITÉ

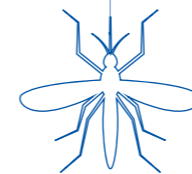
LES BONNES PRATIQUES FACE AU MOUSTIQUE TIGRE

Afin de limiter les risques sanitaires liés aux moustiques, Le Grésivaudan encourage les habitants à lutter contre cet insecte particulièrement présent sur notre territoire.

Nuisant car piquant, il est également un vecteur potentiel de maladies. Il est donc essentiel de rappeler quelques bonnes pratiques.

Le moustique tigre se déplace en moyenne sur 150m. Pour agir contre la prolifération du moustique tigre, il faut supprimer les lieux de ponte potentiels.

La femelle moustique pond ses œufs sur les parois de récipients divers, juste au-dessus du niveau de l'eau ; on part donc à la chasse à l'eau stagnante : aplomb des descentes de cheneaux, seaux, coupelles de pots de fleurs, gamelles d'animaux... bref, tout ce qui peut retenir de l'eau et ce quelle que soit la taille.

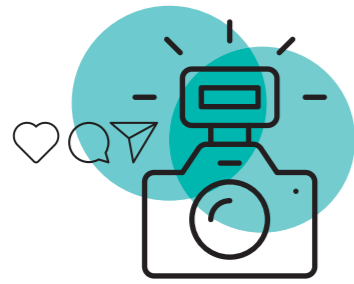


Un bassin ou une mare dans votre jardin ? Pensez aux poissons qui adorent les larves de moustique. Et si vous avez une piscine, hors période d'utilisation, couvrez-la avec une bâche bien tendue afin d'éviter qu'elle gondole et que se créent des creux d'eau.

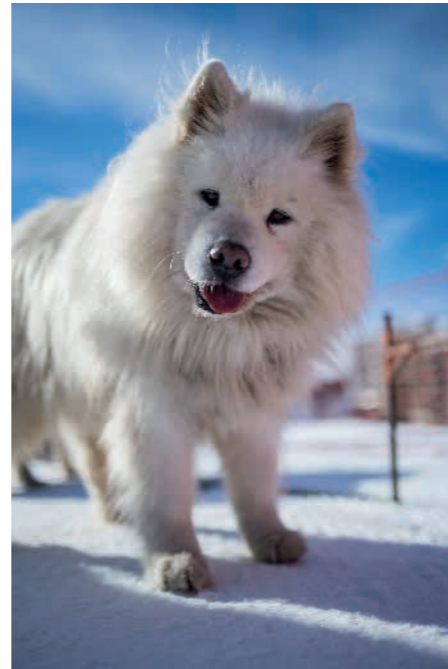
En appartement, même vigilance côté récipients en tout genre et aménagez votre terrasse sur plots afin que l'eau ne stagne pas sous les dalles.



Pour en savoir plus sur le moustique tigre rdv sur www.agirmoustique.fr



actu en images



L'Odyssee des enfants : une vingtaine d'élèves du collège d'Allevard-les-Bains se sont élancés sur une boucle de 4 km de pistes enneigées avec leurs attelages.



GRANDE ODYSSEE VVF

De la neige, du soleil, de la joie, de l'ambiance, de la bonne humeur et des chiens à qui on a envie de faire plein de câlins...

Le 21 janvier dernier, La Grande Odyssee VVF a fait vivre notre territoire au rythme du mushing. Retour en images sur cette journée qui s'est déroulée entre Le Collet, avec l'Odyssee des enfants et les 7 Laux pour la 9^e étape.



RÉNOVER SON LOGEMENT AVEC LE GRÉSIVAUDAN

La communauté de communes vous accompagne dans la rénovation de votre habitat.

Des aides financières sont mobilisables dans le cadre de rénovations énergétiques, de l'adaptation d'un logement et de rénovations lourdes. Vous pouvez également être accompagné tout au long de votre projet. Nous avons rencontré Sylvain, propriétaire d'une maison à Saint-Ismier qui s'est lancé dans une rénovation énergétique globale; il nous explique sa démarche et comment il a pu compter sur un accompagnement et des conseils de qualité.

«Comme pour tout achat immobilier, un diagnostic de performance énergétique de la maison nous a été fourni. Je savais donc que des travaux seraient nécessaires. N'étant pas un spécialiste, je me suis tourné vers les différents organismes et dispositifs dont j'avais entendu parler. France Rénov' m'a donc orienté vers ma Prime Rénov' ainsi que vers la communauté de communes Le Grésivaudan, afin que je puisse me faire accompagner et déclencher des aides financières. Tout d'abord, un audit énergétique, pris en charge par Le Grésivaudan a été réalisé. Puis un MAR « Mon Accompagnateur Rénov' », a analysé les différents devis et nous a proposé une sélection d'entreprises labellisées. Cela m'a permis de cibler les différents postes à traiter. Pour notre maison, nous avons donc opté pour une isolation par l'extérieur, l'installation d'une ventilation, le changement des menuiseries et du chauffage (nous sommes passés d'une chaudière au fioul à une pompe à chaleur). C'est ce qu'on appelle une rénovation globale. Les travaux ont démarré en mars 2024 et se sont terminés en octobre 2024, pour un montant d'environ 100 000 €.

Le chantier s'est déroulé sans encombre et c'est tout l'avantage d'être conseillé, car on sait que les entreprises choisies sont fiables, rigoureuses. Les aides financières accordées sont également un gros plus.

Sur les 100 000 € de travaux engagés, près de 30% ont été pris en charge et ça peut monter bien plus haut selon les revenus du foyer. Sans cela, nous ne serions pas allés si loin dans la rénovation.»

Si aujourd'hui les travaux sont bien terminés, Sylvain s'interroge sur l'avenir de sa cheminée qui trône dans son salon. Peut-être est-il temps de la changer? Et pour ce chantier, il pourra une fois de plus compter sur Le Grésivaudan et sur sa Prime Air Bois!



► Si vous aussi comme Sylvain vous avez un projet et vous ne savez pas par où commencer, n'hésitez pas à composer le 0 801 902 138 (appel gratuit)

+ d'infos sur www.le-gresivaudan.fr/aide-renovation



**LE GRÉSIVAUDAN
VOUS DONNE RENDEZ-VOUS
DU 1^{ER} AU 15 AVRIL
POUR LA QUINZAINE
DE LA RÉNOVATION!**

Pendant 15 jours, sur différentes communes du territoire, seront organisés des animations, des ateliers, des conférences, une visite de chantier et une soirée ciné-quizz sur le thème de la rénovation de l'habitat.

Toutes les infos sur www.le-gresivaudan.fr/15-renovation

LE GRÉSIVAUDAN AUX CÔTÉS DES PARENTS



Multi-accueils, Lieux d'Accueil Enfants Parents (LAEP), Relais Petite Enfance, sont autant de structures et d'équipements gérés par Le Grésivaudan et qui participent à l'épanouissement de l'enfant mais aussi à l'accompagnement des parents. Zoom sur les LAEP, véritables lieux ressource.

Un Lieu d'Accueil Enfants Parents est un espace de rencontre, d'échanges, de jeux pour les familles.

Il a pour vocation d'offrir un temps privilégié pour chacun: enfants de 0 à 4 ans inclus, accompagnés d'un adulte.

Les objectifs sont nombreux: lutter contre l'isolement, répondre au besoin de répit que peuvent ressentir les parents, leur offrir un espace de rencontre...



C'est aussi un excellent vecteur de socialisation pour l'enfant et un outil d'accès à l'autonomie qui favorise le partage et les apprentissages dans un cadre extérieur à celui de la famille. Enfin, il renforce la qualité du lien d'attachement.

La fréquentation est libre, anonyme, gratuite et sans inscription. L'encadrement est assuré par des professionnels de la petite enfance et de la parentalité mais les enfants restent sous la responsabilité de leurs accompagnants et doivent respecter les règles du lieu.

Le Grésivaudan gère 5 structures

- LE TACOT (Pays d'Alleverd),
- LE CERF-VOLANT (Pontcharra),
- L'ENVOL (Crolles),
- LE TIPI (Villard-Bonnot et Tencin)
- LE PAPILLON (Plateau-des-Petites-Roches).
- La communauté de communes travaille également en partenariat avec les LAEP LA FARANDOLE (Domène) et LA PARENT'AISE (Meylan).

Pour cette mission, elle est accompagnée par des partenaires tels que le Département de l'Isère, la CAF de l'Isère, des établissements de la petite enfance, des centres de planification, et des associations.

RENCONTRE AVEC MARION

Marion, auxiliaire de puériculture et maman de trois enfants, a découvert les LAEP en tant que parent. Profondément touchée par le soutien et la bienveillance qu'elle y a trouvés, elle a choisi de s'engager à son tour en tant qu'accueillante.

Depuis le 1^{er} décembre, elle accompagne avec douceur parents et enfants aux LAEP de Tencin et de Brignoud, offrant à chacun un espace d'échanges et de jeu. Travaillant toujours en binômes, le rôle des accueillants consiste à favoriser les rencontres et être à l'écoute. Elles encadrent ce temps de partage pour permettre aux accompagnants de se détendre et d'échanger, et adaptent l'environnement aux besoins des enfants présents. Chaque visite est une occasion pour les familles de souffler et de voir leurs enfants s'épanouir dans un cadre bienveillant. Les accueillants comme Marion contribuent à faire des LAEP des lieux de confiance et de convivialité. Grâce à leur engagement, ces espaces deviennent de véritables bulles de douceur dans le quotidien des parents, des accompagnants et des enfants.



60%
d'économie d'énergie
à l'horizon 2025



L'EHPAD BELLE VALLÉE FAIT PEAU NEUVE

Le Grésivaudan a lancé une phase de travaux conséquente de son Établissement d'Hébergement pour Personnes Âgées Dépendantes à Froges, répondant ainsi à un double objectif : la **réhabilitation thermique du bâtiment** et le **réaménagement de l'équipement. Explications.**

AMÉLIORER LA PERFORMANCE ÉNERGÉTIQUE

Pose d'isolation thermique extérieure, remplacement des menuiseries extérieures, de la couverture, des sous-faces et des descentes d'eau pluviale, installation de brise soleil, nouveau système de désenfumage et ventilation des combles, voilà les plus importants postes de travaux lancés dans le but d'atteindre une économie d'énergie de 60% à l'horizon 2025. Un système de géothermie va également être mis en œuvre et des panneaux photovoltaïques viendront compléter l'installation et l'apport en énergie renouvelable.



RÉAMÉNER L'UPG

Avec la construction d'une extension de 280m², l'Unité Psycho Gériatrique, composée de 22 lits, va être scindée en 2 unités de 11 chambres individuelles de 21m² environ avec wc et salle de bains, une salle à manger, une salle d'activité, un salon, des espaces de déambulation, le tout complété par un espace sanitaire pour le bon fonctionnement de l'établissement (*local pour le linge, le ménage...*).

Chaque unité comportera des équipements équivalents, adaptés aux besoins des résidents atteints de troubles type Alzheimer ou apparentés. Ce nouvel aménagement permettra d'éviter la surstimulation entre des résidents, de favoriser les interactions sociales et de créer du lien entre les patients.

Les travaux ont été phasés afin d'impacter le moins possible personnels et résidents. Les familles de ces derniers seront informées régulièrement de l'avancée du chantier.



UN PLAN PLURIANNUEL DE TRAVAUX POUR LES PISCINES D'ÉTÉ

Transférées en 2023, les piscines découvertes à Allevard-les-Bains, Saint-Vincent de Mercuze, Saint-Martin d'Uriage et Prapoutel – Les 7 Laux, désormais communautaires, font l'objet d'un vaste plan de rénovation échelonné sur 4 ans.



En préambule, les efforts se sont portés sur la piscine à Prapoutel - Les 7 Laux l'année dernière. Remise en état des gradins, des chemins d'accès, des toboggans, du liner et des différentes pompes; un véritable coup de jeune pour cet équipement qui a ravi les touristes et habitants en quête de fraîcheur l'été dernier.



PRAPOUTEL-LES 7 LAUX
Montant des travaux
400 000 € TTC



SAINT-MARTIN D'URIAGE
Montant estimé
1 744 320 € HT

PRIORISER LES TRAVAUX

Au regard de la vétusté des bâtiments et des bassins, des diagnostics ont été établis depuis la reprise en gestion intercommunale. En complément, le bilan des saisons estivales 2023 et 2024 a mis au jour la nécessité d'engager en priorité des travaux sur la piscine d'Allevard-les-Bains. Ainsi, dès le 1^{er} trimestre 2025, une première tranche de travaux va traiter tous les aspects relatifs aux bâtiments : rénovation, accessibilité, mise en sécurité... Après une pause estivale permettant l'ouverture au public, c'est la rénovation totale des bassins qui sera lancée et qui se terminera au printemps 2026.



ALLEVARD-LES-BAINS
Montant des travaux
1 535 652 € TTC



SAINT-VINCENT-DE-MERCUZE
Montant estimé
1 298 400 € HT



Le Grésivaudan aura ainsi procédé à une réhabilitation d'envergure de ses piscines découvertes, véritables îlots de fraîcheur, dont le succès chaque été ne faiblit pas.

POINT D'ÉTAPE CHANTIER DU SONNANT

Pour rappel, Grenoble Alpes Métropole et la communauté de communes Le Grésivaudan mettent en conformité le réseau d'assainissement de Saint-Martin-d'Uriage et de Vaulnaveys-le-Haut pour améliorer la qualité de l'eau du ruisseau du Sonnant. Ces travaux, obligatoires, ont démarré à l'automne dernier.



BON À SAVOIR
470 mètres linéaires de canalisations posés sur les 3 000 mètres planifiés

Au démarrage du chantier, malgré les sondages préalables, des rochers ont été découverts sur la totalité de la hauteur de la tranchée dans laquelle doivent être posées les nouvelles conduites. Les travaux ont donc pris un peu de retard, mais tout est rentré dans l'ordre.

En plus de la pose de la canalisation, les branchements d'assainissement et d'eau potable non conformes sont repris. À ce jour, 470 mètres linéaires ont été posés sur les 3 000 mètres planifiés.



UN POINT SUR LA CIRCULATION

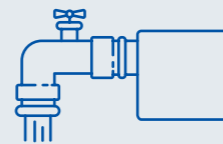
Le chantier en cours se situe en zone urbaine, ce qui nécessite la mise en place d'un alternat 24h/24 et 7j/7 et qui permet de garder l'avenue de la Combe de Gières ouverte à la circulation.

Les observations montrent, hors imprévus, un retard moyen de 10 à 15 min dû à cet alternat. Depuis le 20 février, sur la commune de Gières, le carrefour à feux RD524 / Rue du Repos / Rue Victor Hugo est remis en service, avec un fonctionnement identique à celui avant travaux. La rue Victor Hugo débouche donc à nouveau vers la RD524.

EAU

LE GRÉSIVAUDAN POURSUIT LA SÉCURISATION DE LA RESSOURCE

Garantir l'accès à l'eau pour tous et veiller à sa qualité ; c'est tout l'enjeu des nombreux travaux menés par la communauté de communes et l'année 2025 ne sera pas en reste. Zoom sur quelques chantiers.



► À **Crêts-en-Belledonne**, une nouvelle source va être exploitée. Le Grésivaudan pourra compter sur cette ressource supplémentaire en cas de sécheresse.

Montant des travaux
400 000 € HT

► Gros chantier à **Saint-Maximin**. Afin de pallier les soucis d'approvisionnement que les habitants ont eu à connaître, Le Grésivaudan travaille sur une liaison du réseau depuis Pontcharra, soit 9 km de linéaire.

Montant des travaux
1,4 M€ HT
avec le soutien de l'Agence de l'Eau.

► Sur **Le Plateau-des-Petites-Roches**, le maillage du réseau d'eau potable entre Saint-Bernard du Touvet et Saint-Hilaire du Touvet se poursuit.

Montant des travaux
530 000 € HT

► À **Sainte-Marie du Mont**, la communauté de communes travaille sur l'alimentation du réservoir des Près. Pendant les dernières périodes de sécheresse, des difficultés d'alimentation de ce dernier ont été rencontrées. Le Grésivaudan va donc mener un chantier de sécurisation de la ressource en 2 phases. Le chantier devrait débuter à l'été 2025 et se terminer courant 2027.

Montant des travaux
2,7 M€ HT



EAU



L'HYDROÉLECTRICITÉ COMME ALLIÉE

Afin de pouvoir mettre en place un système de télégestion garantissant la sécurisation et l'éclairage du réservoir d'eau potable de la Croix du Raffour à La Chapelle-du-Bard, Le Grésivaudan a pu compter sur la puissance de l'hydroélectricité. Explications.

Sur site, pas de ligne électrique à proximité mais une conduite d'eau potable, alors c'est la force de l'eau qui va permettre de pallier le problème et faire fonctionner un appareil hydraulique de régulation doté d'une microturbine générant une puissance de 14W/h, pour un débit de 3m³/h et une pression minimum de 1,5 bar. Résultat, un réservoir éclairé et un système de télégestion opérationnel permettant de surveiller à distance les niveaux d'eau et de détecter la moindre anomalie.

Coût des travaux
8 234 € HT

Une idée ingénieuse, qui prend tout son sens sur notre territoire dont l'histoire est intimement liée à l'hydroélectricité.



POUR ROULER PLUS VERT

Verdir sa flotte automobile, cela a un coût. C'est pourquoi Le Grésivaudan propose aux professionnels du territoire le fonds Air Véhicules pour les aider à franchir le pas.

Dans le cadre de son Plan Climat Air Énergie Territorial, Le Grésivaudan accompagne les professionnels afin qu'ils puissent adapter leur flotte de véhicules et ainsi, participer à l'amélioration de la qualité de l'air et à la transition énergétique.

Le montant maximal de l'aide est fixé à 40% du coût HT du véhicule neuf ou d'occasion, en cas d'acquisition, de location longue durée ou de location avec option d'achat. Pour être éligible, le siège social de l'entreprise doit être basé sur l'une des 43 communes du Grésivaudan.

À NOTER : une aide du même type est disponible pour les entreprises de Grenoble Alpes Métropole.

+ d'infos sur

www.le-gresivaudan.fr/favpro



Brice et Denis Liaud devant leur nouveau véhicule électrique.

LIAUD DENIS CHARPENTE À SAINT-ISMIER A SAUTÉ LE PAS

« Cela faisait un petit moment que je réfléchissais à acheter un véhicule électrique mais le prix me faisait hésiter. Puis j'ai reçu un courrier de la Chambre des Métiers et de l'Artisanat présentant le dispositif porté par Le Grésivaudan. Tout s'est fait rapidement et simplement. J'ai choisi le véhicule le plus approprié à mes besoins et à mes déplacements et les fonds ont été débloqués rapidement. Je suis vraiment satisfait ! »



BON À SAVOIR

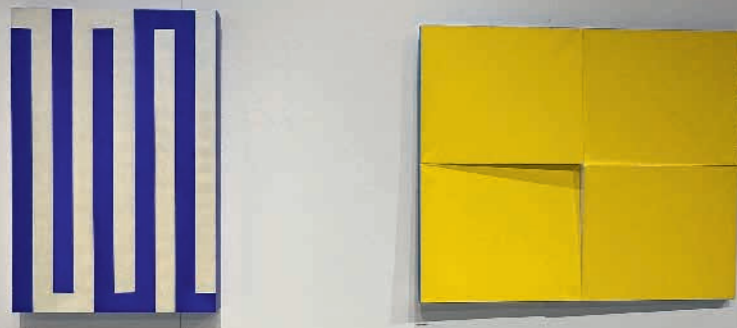
Outre le fait qu'il soit vertueux pour l'environnement et pour la qualité de l'air, avec un véhicule à faibles émissions, des économies sont réalisées à partir d'un an d'utilisation.

L'Art À LA MAISON

C'est tout l'enjeu de l'artothèque, ce nouveau service proposé par les bibliothèques du Grésivaudan depuis le début de l'année et vous êtes déjà nombreux à avoir succombé!

régulièrement l'atmosphère de votre maison, soutenir la création artistique ou approfondir votre sensibilité à l'art, ce service offre une nouvelle manière de découvrir et vivre l'art au quotidien. Comment ça marche ?

Au menu, une collection riche et diversifiée d'œuvres contemporaines, allant de la peinture à la photographie, en passant par la gravure et les arts graphiques. Que vous souhaitiez renouveler



ENTREPRISES, COLLECTIVITÉS, ÉCOLES... Ce service est aussi fait pour vous !

Un mur à habiller dans des bureaux, une envie de créer une atmosphère différente dans vos locaux, le souhait de faire découvrir et commenter une œuvre en classe... Le Grésivaudan adapte ce service aux entreprises, collectivités, établissements scolaires, relais petite enfance, instituts médico-éducatifs et associations... Pas besoin de carte d'abonné, une attestation d'assurance habitation et responsabilité civile suffit. Maintenant, il ne vous reste plus qu'à choisir et contempler!

Et bien, il suffit d'être abonné au réseau des Bibliothèques du Grésivaudan! Pour chaque emprunt, votre carte d'abonné et une attestation d'assurance habitation et responsabilité civile seront demandées.

Passé ces modalités pratiques, vous n'aurez plus qu'à choisir et réserver une œuvre en ligne ou au bureau de prêt des bibliothèques. Ce ne sont pas moins de 151 œuvres de 101 artistes différents qui ont été acquises par Le Grésivaudan (pour le moment 125 œuvres sont disponibles, les autres étant en cours d'encadrement) et la collection s'enrichira au fil des mois. Sur ces 125 pièces, 68 sont actuellement empruntées.

Pour faire votre choix, n'hésitez pas à vous plonger dans le catalogue en ligne sur bibliotheques.le-gresivaudan.fr



C'EST PARTI POUR UNE NOUVELLE saison des Musées!

Programme dense, varié et des nouveautés; les musées intercommunaux vont une fois encore titiller votre curiosité.

Tour d'horizon de ce qui vous attend.

Zone Blanche, c'est l'œuvre de Mathias Poisson, artiste déjà à l'honneur à La Galerie, qui vous avez fait voyager au fil de l'exposition temporaire. Cette année, c'est une immense carte sensible, composée de 21 planches et de 5 nuanciers qu'il vous propose. En remontant le fil du torrent du Bréda, l'artiste a arpenté les reliefs, rencontré ses habitants, pour livrer une vision personnelle du territoire. Fourmillant de détails, chaque planche vous plongera dans le vécu intime des lieux traversés par l'artiste. Cerise sur le gâteau, vous pourrez prolonger votre immersion avec le catalogue dédié à l'exposition, disponible à la boutique du musée. Les planches que vous aurez déjà pu admirer sont agrémentées de deux articles rédigés par une géographe et un anthropologue, tous deux livrant leur analyse de l'œuvre de Mathias Poisson.

À PARTIR DU 11 AVRIL

La Galerie, Musée d'Alleverd-les-Bains, rouvrira ses portes pour une nouvelle saison à compter du 1^{er} avril et dès le 11 avril, c'est l'exposition Zone Blanche qui sera à découvrir.



21

**nouvelles planches
et 5 nuanciers
de Mathias Poisson
à découvrir**



Au Musée des Forges et Moulins - Pinsot Le Haut Bréda, le désormais traditionnel salon de l'Outil Déchaîné se prépare.

Pour cette 17^e édition, ce sont les œuvres d'artistes en herbe du centre de loisirs à Saint-Maximin et de l'école primaire Saint-Hugues à Alleverd-les-Bains, réalisées dans le cadre de parcours d'éducation artistique et culturelle, qui seront exposées.

À PARTIR DU 17 MAI

Toutes les infos et l'ensemble des animations proposées par les musées du Grésivaudan sur

musees.le-gresivaudan.fr





RÉVEILLEZ VOTRE

CURIO- SITÉ



3 musées
pour l'attiser



musees.le-gresivaudan.fr

© New Deal - RC Grenoble. Ph: B. Lavit, Le Grésivaudan, X-Droits réservés.



Le GRÉSIVAUDAN
communauté de communes