



# **Communauté de Communes LE GRESIVAUDAN (EX SD DE LA DHUY)**

## **Production d'Eau Potable**

# **2023**

## **RAPPORT ANNUEL DU DELEGATAIRE**



# Table des matières

<b>EDITORIAL</b> .....	<b>3</b>
<b>L'ESSENTIEL DE L'ANNEE</b> .....	<b>4</b>
<b>LES CHIFFRES CLES DE CETTE ANNEE</b> .....	<b>5</b>
<b>COMPARATIF DES CHIFFRES CLES</b> .....	<b>6</b>
<b>LES TEMPS FORTS DE CETTE ANNEE</b> .....	<b>7</b>
<b>LE CONTRAT</b> .....	<b>8</b>
<b>LA VIE DE VOTRE CONTRAT</b> .....	<b>9</b>
Les avenants du contrat .....	9
Les conventions du contrat .....	10
Les acteurs .....	10
<b>PRESENTATION DE L'ENTREPRISE</b> .....	<b>11</b>
UNE NOUVELLE AMBITION POUR L'EAU DECLINEE AU PLUS PRES DES TERRITOIRES .....	12
SAUR ET VOUS, ALLIER QUALITE DE SERVICE, PROXIMITE ET PERFORMANCE DE VOTRE CONTRAT .....	12
LE CPO ANIMATEUR D'EXCELLENCE OPERATIONNELLE .....	13
AGIR POUR L'EAU, DES SOLUTIONS ET INNOVATIONS .....	14
PLAN DE GESTION DE LA SECURITE SANITAIRE DE L'EAU : NOS SOLUTIONS AU SERVICE DE L'EAU .....	16
<b>LES REPRESENTANTS DU CONTRAT</b> .....	<b>17</b>
<b>LE PATRIMOINE DE SERVICE</b> .....	<b>18</b>
<b>VOTRE PATRIMOINE</b> .....	<b>19</b>
<b>LE RESEAU</b> .....	<b>19</b>
Répartition des canalisations par matériaux : .....	19
Répartition des canalisations par diamètre : .....	19
<b>BILAN DE L'ACTIVITE DE CETTE ANNEE</b> .....	<b>20</b>
<b>L'EVOLUTION DES VOLUMES SUR 4 ANS</b> .....	<b>21</b>
<b>LA QUALITE DE L'EAU DISTRIBUEE</b> .....	<b>22</b>
<b>SYNTHESE QUANTITATIVE DES ANALYSES D'EAU BRUTE EN 2023</b> .....	<b>23</b>
<b>SYNTHESE QUALITATIVE DE TOUS TYPE D'EAU HORS EAU BRUTE EN 2023</b> .....	<b>24</b>
<b>DETAIL DE LA CONFORMITE DE L'EAU AU POINT DE MISE EN DISTRIBUTION</b> .....	<b>24</b>
<b>LES INDICATEURS DE PERFORMANCE</b> .....	<b>25</b>
<b>LES INDICATEURS DU MAIRE (IDM) ISSUS DU DECRET DU N° 2007-675 ET ARRETE DU 02 MAI 2007</b> .....	<b>26</b>
<b>LES INTERVENTIONS REALISEES</b> .....	<b>27</b>
<b>LES INTERVENTIONS D'EXPLOITATION</b> .....	<b>28</b>
Bilan des interventions d'exploitations .....	28
Source de pertes dans les réseaux d'eau : .....	28
<b>LES INTERVENTIONS DE MAINTENANCE</b> .....	<b>29</b>
Répartition des interventions de maintenance selon leur type .....	29
Répartition des interventions de maintenance selon leur nature curative ou préventive .....	29
<b>LES PROPOSITIONS D'AMELIORATION</b> .....	<b>30</b>
<b>LE CARE</b> .....	<b>32</b>
<b>LE CARE</b> .....	<b>33</b>
<b>METHODES ET ELEMENTS DE CALCUL DU CARE</b> .....	<b>35</b>
<b>ANNEXES</b> .....	<b>38</b>

<b>LE PATRIMOINE DE SERVICE .....</b>	<b>39</b>
<b>LE PATRIMOINE DE SERVICE .....</b>	<b>40</b>
Les ressources ou ouvrages de prélèvement d'eaux brutes .....	40
Les installations de production .....	40
Les ouvrages de stockage .....	40
<b>LE RESEAU .....</b>	<b>41</b>
Les équipements de réseau .....	41
<b>BILAN DE L'ACTIVITE DE CETTE ANNEE .....</b>	<b>42</b>
<b>LES VOLUMES D'EAU .....</b>	<b>43</b>
Synthèse des volumes sur l'année calendaire .....	43
Volumes mensuels en (m <sup>3</sup> ) sur 5 années consécutives .....	43
Représentation graphique des volumes mensuels sur l'année calendaire de l'exercice .....	44
Les volumes prélevés mensuels par ressource .....	44
Les volumes produits mensuels par ressource .....	44
Les volumes exportés mensuels par ressource .....	45
<b>LES INDICATEURS .....</b>	<b>47</b>
<b>LA QUALITE DE L'EAU DISTRIBUEE .....</b>	<b>48</b>
<b>L'EAU BRUTE .....</b>	<b>49</b>
Synthèse des analyses sur l'eau brute .....	49
<b>L'EAU POINT DE MIS EN DISTRIBUTION .....</b>	<b>49</b>
Synthèse des analyses sur l'eau point de mise en distribution .....	49
Détail des non-conformités sur l'eau point de mise en distribution .....	49
Commentaire sur l'eau point de mise en distribution .....	50
<b>L'EAU DISTRIBUEE .....</b>	<b>50</b>
Synthèse des analyses sur l'eau distribuée .....	50
<b>SYNTHESE .....</b>	<b>50</b>
<b>LES INDICATEURS DE PERFORMANCE .....</b>	<b>51</b>
<b>DETAIL DE L'INDICE DE CONNAISSANCE ET DE GESTION PATRIMONIALE DES RESEAUX D'EAU POTABLE .....</b>	<b>52</b>
<b>LES INTERVENTIONS REALISEES .....</b>	<b>53</b>
<b>LES INTERVENTIONS D'EXPLOITATION .....</b>	<b>54</b>
<b>LES INTERVENTIONS DE MAINTENANCE .....</b>	<b>55</b>
<b>LES OPERATIONS DE RENOUVELLEMENT .....</b>	<b>56</b>
<b>ANNEXES COMPLEMENTAIRES .....</b>	<b>59</b>
<b>ATTESTATIONS D'ASSURANCES .....</b>	<b>59</b>
<b>Attestation Dommages aux Biens .....</b>	<b>59</b>
<b>Responsabilité civile .....</b>	<b>60</b>
<b>Attestation Responsabilité civile décennale obligatoire (bâtiment) .....</b>	<b>61</b>
<b>Attestation Responsabilité civile Atteinte à l'Environnement .....</b>	<b>65</b>
<b>Attestation Tous risques chantiers .....</b>	<b>66</b>
<b>LE GLOSSAIRE .....</b>	<b>67</b>
<b>LES NOUVEAUX TEXTES REGLEMENTAIRES .....</b>	<b>72</b>

# EDITORIAL



Monsieur le Président,

Nous sommes ravis de partager avec vous le Rapport Annuel du Délégué (RAD) qui recense les actions menées sur votre territoire par le groupe SAUR.

Ce rapport inclut tous les éléments techniques, organisationnels et financiers indispensables pour assurer un suivi régulier du service de l'Eau Potable et des paramètres de performance.

Depuis quelque temps, le stress hydrique est au cœur de nos préoccupations communes. Notre leadership sur la transition hydrique est à votre service pour protéger et défendre l'eau sur vos territoires. Ce défi est mené avec vous et pour vous.

Pour cela, le groupe Saur dédie toute son expertise opérationnelle à la préservation de l'eau et investit fortement dans les outils digitaux pour continuer de vous proposer les solutions les plus innovantes du secteur pour économiser cette précieuse ressource. Le groupe SAUR a énormément investi dans l'innovation pour par exemple : mieux détecter et prédire les fuites, évaluer le niveau des nappes phréatiques etc...

La communication de ce RAD doit toujours être l'occasion d'un moment privilégié d'échanges, dans la transparence, et de projection vers l'avenir, afin d'imaginer et construire ensemble la meilleure performance de votre service de l'Eau Potable pour le bien commun.

Nos équipes locales restent à votre écoute et à votre disposition. Je vous remercie de la confiance que vous nous accordez, et de cette collaboration qui vise à redonner à l'eau la valeur qu'elle mérite et de la défendre.

**Patrick Blethon**

**Président Exécutif de Saur**





# L'ESSENTIEL DE L'ANNEE

Les temps forts et les chiffres clés de l'année d'exercice

1.

## LES CHIFFRES CLES DE CETTE ANNEE



**1** ouvrage de prélèvement

**1** station de production



**1 880 694** m<sup>3</sup> produits



**10** ouvrages de stockage

**15 025** m<sup>3</sup> de stockage



**31,95** kml de réseau



**89,52 %** de rendement de réseau

**100%** des analyses bactériologiques conformes

**75%** des analyses physico-chimiques conformes



**1 632 504** m<sup>3</sup> exportés



## COMPARATIF DES CHIFFRES CLES

Volumes	2022	2023	Evolution N/N-1
Volume produit	2 607 175	1 880 694	-27,9%
Volume importé	0	0	-
Volume exporté bruts	2 467 381	1 632 504	-33,8%

Patrimoine	2022	2023	Evolution N/N-1
Linéaire de réseau (kml)	31,95	31,95	-

Indice clé	2022	2023	Evolution N/N-1
Rendement de réseau (%)	99,47	89,52	-10,0%

**Avis de confidentialité - Ce document contient des informations confidentielles, toute diffusion ou reproduction relève de la responsabilité de son destinataire.**

## LES TEMPS FORTS DE CETTE ANNEE

**Prélèvement en hélicoptère le 12 octobre 2023.**

**Interventions pour turbidité.**

- Mise en vidange et fermeture des adductions :

14/03/23, 16/04/23, 25/07/23, 01/08/23, 04/08/23, 22/09/23, 25/10/23, 27/10/23, 28/10/23, 31/10/23, 03/11/23, 15/11/23, 02/12/23.

- Lavage de la cuve dans laquelle nous passons au trop-plein en période de turbidité élevée :

03/07/23, 28/07/23, 30/08/23, 26/10/23, 17/11/23, 07/12/23.

**Ces interventions ont eu un impact fort sur le rendement de réseau avec des volumes importants qui sont passés au trop-plein pendant ces périodes de fortes turbidités.**





## LE CONTRAT

Le respect des obligations contractuelles, notre principale préoccupation

2.

## LA VIE DE VOTRE CONTRAT

Le service de l'eau potable du contrat CC LE GRESIVAUDAN (EX SD DE LA DHUY) est délégué à SAUR dans le cadre d'un(e) Délégation de service public. Le contrat, signé à la date du 1 janvier 2012, arrivera à échéance le 31 décembre 2023.

### Les avenants du contrat

AVENANT N° 1	
Objet	Intégration des prélèvements et analyses de qualité d'eau imposés par la réglementation
Visa de la préfecture	02/08/2012
Date d'application	02/08/2012

AVENANT N° 2	
Objet	Prise en compte de nouveaux ouvrages
Visa de la préfecture	27/03/2014
Date d'application	27/03/2014

AVENANT N° 3	
Objet	CSD – Construire sans détruire
Visa de la préfecture	19/10/2015
Date d'application	19/10/2015

## Les conventions du contrat

Le Syndicat assure la production et l'adduction en eau potable aux 5 communes membres du Syndicat de la rive droite de l'Isère, et Grenoble Alpes Métropole par convention.

Collectivité destinataire	Point de livraison. Particularités
COMMUNAUTE DE COMMUNES LE GRESIVAUDAN	Partiteur B.C.D Partiteur H Partiteur F, G et Baratière
GRENOBLE ALPES METROPOLE	Partiteur I (CORENC)
	Partiteur A (MEYLAN)
	Partiteur E (LA TRONCHE)
La DUP oblige à restituer de façon permanente 1/11ème du débit total prélevé à la commune de REVEL	
REVEL	L'ENVERS, COMBE ROSEE, LE MONT

## Les acteurs

**Nom de la Communauté de Communes :** Le Grésivaudan

**Le Président :** Monsieur BAILE Henri

**Directrice :** Madame GUIGUET Danièle

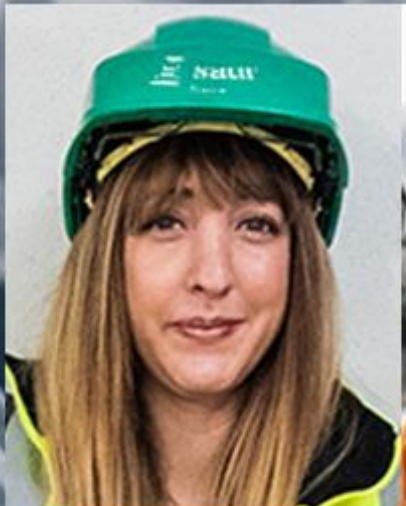
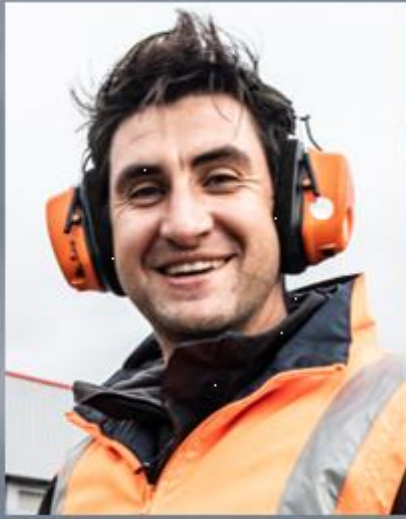
**Siège :** Le Grésivaudan 390, Rue Henri Fabre 38926 CROLLES Cedex

**Téléphone :** 04 76 08 04 57

**E-mail :** [bienvenue@le-gresivaudan.fr](mailto:bienvenue@le-gresivaudan.fr)







# saur

# mission water



## PRESENTATION DE L'ENTREPRISE

Préserver la ressource la plus précieuse de notre planète

## UNE NOUVELLE AMBITION POUR L'EAU DECLINEE AU PLUS PRES DES TERRITOIRES

Acteur depuis près d'un siècle de la protection de l'eau et de l'environnement, le groupe Saur agit aux côtés des territoires et délivre au quotidien des services essentiels pour et en lien avec ses clients collectivités, entreprises et citoyens.

Forte d'un nouveau projet d'entreprise durable et d'un nouveau positionnement, Saur confirme son engagement pour répondre au mieux aux besoins des territoires et aux défis de la transition écologique et hydrique.

Cette ambition est portée par notre raison d'être :

« Militer pour que tous les acteurs (collectivités, industriels, citoyens, agriculteurs, associations, société civile dans son ensemble) accordent à l'eau la valeur qu'elle mérite. Au-delà de notre métier d'origine – gérer l'eau de façon responsable, en qualité et en quantité suffisantes – nous nous engageons à agir et convaincre, afin qu'ensemble, nous investissions pour économiser l'eau et que nous inventions de nouveaux modèles pour préserver la ressource la plus précieuse de notre planète ».

Nous déclinons à horizon 2025 notre stratégie et volonté d'action et de changement au travers de 9 engagements de développement durable comme : vendre des économies d'eau et plus uniquement des M<sup>3</sup>, contribuer à la décarbonation des industries, innover en continu, plus vite et de façon responsable, contribuer à la vie locale, autant économique que sociale...

A ces engagements s'ajoutent de nouveaux objectifs de performance extra-financière : - 0,5 % par an de volumes d'eau prélevés par abonné, - 83 % d'intensité carbone de ses opérations en 2025 par rapport à 2020... Pour en savoir plus : rapport intégré 2021 de Saur, disponible sur le site saur.com.



## SAUR ET VOUS, ALLIER QUALITE DE SERVICE, PROXIMITE ET PERFORMANCE DE VOTRE CONTRAT

Pour répondre au mieux à vos besoins et pour atteindre ses objectifs de protection de la ressource, Saur a adopté un maillage permettant de déployer sur chacun des territoires les moyens opérationnels et techniques adéquats. Au sein de sa division Eau France, Saur et ses filiales Cise TP et Stereau concentrent également toutes les expertises nécessaires à l'amélioration de la performance de votre contrat et au développement de votre patrimoine réseau et usine.

Pour opérer au quotidien vos services d'eau et d'assainissement et vous garantir réactivité et efficacité, Saur assure une couverture nationale grâce à 5 Directions Régionales, 22 Directions d'Exploitation en charge de l'exécution de votre contrat et 16 Centres de Pilotage Opérationnel (CPO) qui centralisent la supervision et le pilotage en temps réel de votre exploitation



## **LE CPO ANIMATEUR D'EXCELLENCE OPERATIONNELLE**

Le Centre de Pilotage Opérationnel est une véritable « tour de contrôle » qui rassemble des experts, techniciens et spécialistes dans des domaines aussi variés que les processus de traitement, l'hydraulique, la maintenance, la cartographie. Il intègre, traite, analyse et valorise en continu des données issues d'une multitude de capteurs innovants et Hi-Tech qui suivent votre patrimoine 24h/24.

Des experts métiers permettent de garantir une gestion optimale de vos installations et mettent leurs compétences à votre service en intégrant les enjeux spécifiques à votre territoire.

Des spécialistes traitent, analysent et véhiculent en temps réel des milliers de données, directement issues du terrain, en vue d'en assurer la traçabilité et l'analyse pour vous accompagner au mieux dans la maîtrise de la politique de l'eau de votre territoire.

Le CPO, garant d'une liaison permanente entre experts, ordonnanceurs et équipes de terrain, permet de suivre en temps réel et d'analyser les éléments du réseau grâce aux remontées d'information des différents capteurs.

Le CPO met à votre disposition le meilleur de la technologie en vous faisant bénéficier des dernières avancées en matière de R&D et d'innovation.



Cette organisation nous permet de proposer un service adapté aux besoins spécifiques de chaque collectivité pour répondre aux exigences des territoires en offrant à tous l'excellence d'une même qualité de service à un prix maîtrisé.



## AGIR POUR L'EAU, DES SOLUTIONS ET INNOVATIONS

Nous promovons des services innovants pour accompagner les territoires dans leur transition écologique et favoriser la protection de la ressource, trouver de nouvelles sources d'économies d'énergie et de réemploi tout en optimisant les performances de vos équipements et installations.

Le développement de technologies intelligentes dans le domaine de l'eau est un axe clé de notre politique d'innovation. SAUR innove en partenariat avec des sociétés spécialisées, afin de relever les défis de demain : gestion de la ressource, gestion du patrimoine, sécurisation de la ressource et de la distribution et suivi permanent de la qualité de l'eau.

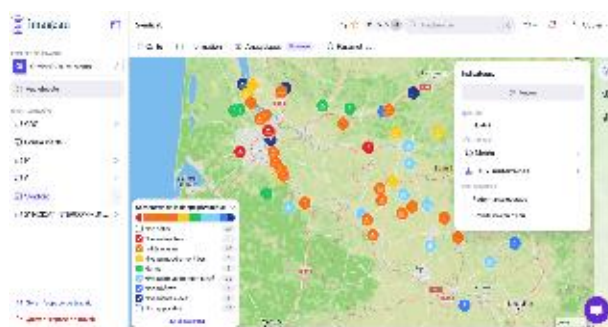
### ENJEU 1 ; GESTION, SURVEILLANCE ACTIVE ET PRESERVATION DE LA RESSOURCE – EMI

#### ① ANTICIPEZ LES IMPACTS DU RISQUE DE SECHERESSE

Les données issues des ouvrages de production (puits, forage) et d'observation (piézomètre) vous sont mises à disposition sous **EMI** ou « Interface de gestion des données environnementales » (courbe de niveau, courbe enveloppe, suivi du biseau salé...).

EMI, permet :

- De **gérer en continu et de sécuriser** la ressource en connaissant parfaitement ses aspects qualitatifs et quantitatifs et leur évolution dans le temps ;
- D'**anticiper** les risques de sécheresse et de dégradation de la ressource grâce **aux modèles prédictifs** ;
- De **pérenniser** la ressource et **d'optimiser** son exploitation **grâce à l'expertise** délivrée chaque année sur votre contrat par des hydrogéologues.



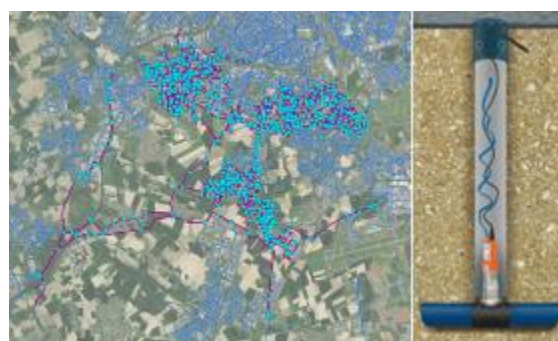
Exemple de vue d'un territoire (points surveillés)



Exemple d'un tableau de bord d'un forage surveillé par EMI

#### ② AMELIORER LA PERFORMANCE DES RESEAUX D'EAU POTABLE EN DETECTANT LES FUITES PLUS RAPIDEMENT

- Sewerin SEPEM 351 LoRa permet :
- d'assurer une prélocalisation des fuites afin de les localiser et réparer au plus vite
- une écoute acoustique fiable en continu des réseaux.



ENIGMA3M© permet :

- des écoutes acoustiques **géolocalisées**
- des **corrélations systématiques à distance de nuit** pour déterminer l'emplacement précis des fuites



### ③ PRESERVER VOTRE PATRIMOINE ET LIMITER LES VOLUMES DE PERTE PAR UNE SURVEILLANCE EN CONTINUE DES PHENOMENES TRANSITOIRES

Pipeminder de Syrinix© permet :

- de suivre en continu les **phénomènes transitoires** et l'évolution des **pressions** dans les conduites
- proposer des solutions pour limiter les **à-coups hydrauliques** qui fragilisent le réseau



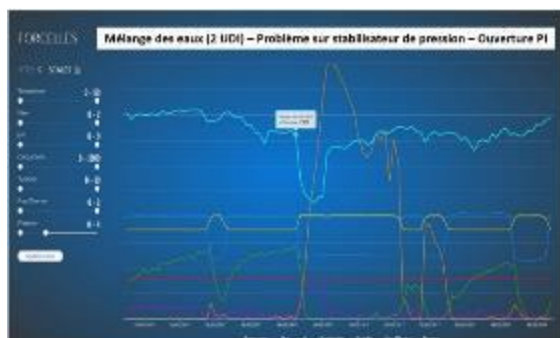
## ENJEU 2 : SECURISATION ET SURVEILLANCE DE LA QUALITE DE L'EAU

### ④ AMELIORER EN TEMPS REEL LA PERFORMANCE ET LA FIABILITE DES RESEAUX DE DISTRIBUTION D'EAU

EFS Probe© (sondes multiparamètres) permet :

- D'assurer la détection rapide d'anomalies ou de zones de défaillances critiques ;
- D'anticiper les dysfonctionnements ;
- De sécuriser 24h/24 la distribution d'eau aux abonnés ;
- D'obtenir une meilleure maîtrise de la qualité de l'eau et de son évolution dans les réseaux.

**Réseau « sentinelle » : sécurisation de l'eau distribuée aux abonnés**



Exemple de suivi d'évènement en réseau de distribution

### ⑤ GARANTIR LA SECURITE SANITAIRE DE L'EAU : R&D

Les procédés de la R&D de SAUR :

- **Le CarboPlus©** permet d'éliminer un très large spectre de micropolluants dans l'eau (dont les métabolites de pesticides) et des résidus médicamenteux à un coût maîtrisé.
- **Le CarboPlus©** est l'outil le plus adapté pour éliminer les sous-produits de dégradation de pesticides ou leurs métabolites (i.e. Métolachlore, Chlorothalonil, Chloridazone) ou les micropolluants émergents (i.e. PFAS). Ces molécules font l'objet d'un suivi et d'une limite de qualité dans les eaux distribuées à 0.1 µg/l (métabolites pertinents et les 20 PFAS de la Directive Européenne), ou 0.9 µg/l (métabolites non pertinents) Elles sont très présentes dans les eaux de surface ou souterraines qui nous servent à la production d'eau potable.
- Le Calcyle© est une solution visant à **réduire significativement la dureté de l'eau**. Ce traitement permet de protéger le réseau de distribution et de diminuer la gêne occasionnée par des eaux trop dures chez le consommateur.

## ENJEU 3 : MAITRISE DE LA CONSOMMATION ET NOUVEAUX SERVICES AUX ABONNES

### ⑥ MIEUX INFORMER LES CLIENTS GRACE A UNE TELERELEVÉ REELLEMENT INTER-OPERABLE

Grâce au suivi fin de la consommation des compteurs d'eau, la **Télérelève\*** permet :

- Aux consommateurs particuliers : de suivre au quotidien leurs consommations d'eau et d'être alerté en cas de consommation anormale.
- Aux consommateurs professionnels : de grouper leurs compteurs sur un même espace de suivi et de disposer d'un accompagnement personnalisé à la réduction de leur consommation par des bilans horaires.
- A la collectivité : au travers d'un portail dédié, de garder la maîtrise de son parc de télérelève en toute transparence, de suivre plus finement l'évolution des rendements de réseaux sectorisés et de maîtriser les consommations de ses compteurs communaux.

*\*Pour les contrats équipés et où le service a été déployé*



# PLAN DE GESTION DE LA SECURITE SANITAIRE DE L'EAU : NOS SOLUTIONS AU SERVICE DE L'EAU

## ANTICIPER LA REGLEMENTATION : NOTRE EXPERIENCE AU SERVICE DE VOTRE COLLECTIVITE.

La mise en place des **PGSSE** (Plans de Gestion de la Sécurité Sanitaire de l'Eau), est la prochaine grande transformation du paysage réglementaire national. Depuis la parution de la nouvelle Directive Européenne sur l'eau potable du 16 décembre au JO de l'Union Européenne le 23 décembre 2020, **la France se doit de retranscrire cette directive en droit français d'ici 2 ans.**

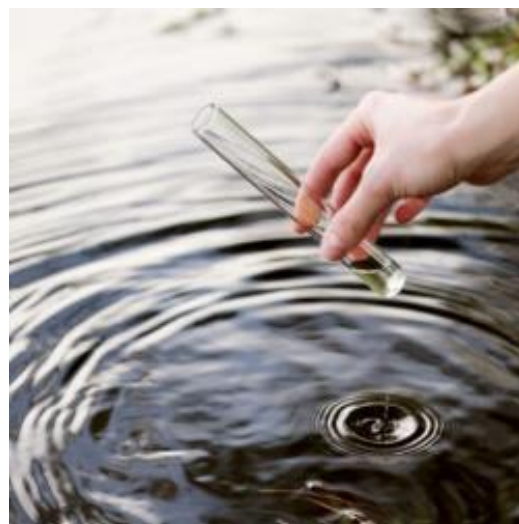
Les PGSSE vont devenir réglementairement obligatoires sur toute la chaîne d'approvisionnement en eau : **de la zone de captage jusqu'au robinet de l'utilisateur.**

**Votre collectivité** en tant que Personne Responsable de Production et de la Distribution de l'Eau (ou PRPDE) sera donc tenue d'initier cette démarche d'amélioration continue sur l'ensemble de votre périmètre.

Le Plan de Gestion de la Sécurité Sanitaire de l'Eau en quelques mots :

- **Stratégie générale de prévention et d'anticipation ;**
- **Approche fondée sur l'analyse des risques en matière de sécurité sanitaire de l'eau ;**
- **Vise à garantir en permanence cette sécurité sur l'ensemble du processus.**

Il est basé sur l'évaluation et la gestion des risques intégrant toutes les étapes depuis la ressource en eau, son traitement et sa distribution jusqu'au robinet du consommateur.



Pilotée par la PRPDE, **SAUR**, fort de son expérience, qui a participé activement au Groupe de Travail ASTEE sur cette thématique **sous le mandat de** la Direction Générale de la Santé., **pourra à vos côtés assurer l'accompagnement de la démarche au moyen de supports méthodologiques qui ont été établis à cet effet.**

Les principales étapes de l'établissement du PGSSE, adapté à votre territoire, s'inscrivent dans une **démarche d'amélioration continue**. Elles peuvent se résumer en six phases principales qui intègrent les 10 modules préconisés par le Guide ASTEE :

1. Initiation de la Démarche PGSSE et constitution de l'équipe PGSSE
2. Évaluation des Risques intrinsèques ( $R_i = \text{Gravité} \times \text{Fréquence d'apparition}$ )
3. Définition des mesures de maîtrise et de surveillance
4. Évaluation des Risques Résiduels
5. Mise en place d'un plan d'action PGSSE afin de diminuer le Risque Résiduel
6. Méthode et outil de déploiement et de suivi de l'efficacité

Grâce à ce partenariat renforcé, nous anticiperons les risques sanitaires et nous améliorons durablement notre performance opérationnelle sur votre les territoires afin de **mieux préserver votre patrimoine et de répondre aux grands enjeux du PGSSE.**

# LES REPRESENTANTS DU CONTRAT

## TERRITOIRE DAUPHINE SAVOIE



**Fabrice HAZARD**  
Vice-Président SUD-EST



**Martin LAURENCE**  
Directeur des Exploitations  
Rhône-Alpes



**Laurent MAILLART**  
Responsable Territoire  
Dauphiné Savoie



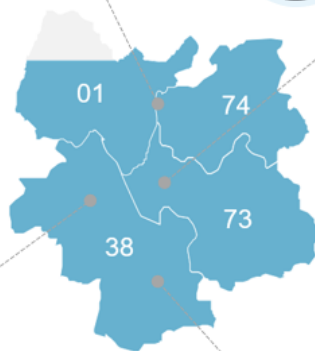
**Mathias PEREZ**  
Responsable de  
Secteur ARVE Jura



**Christopher  
MARTARESCHE**  
Responsable de Secteur  
Terre de Savoie



**Pierre CHEVILLAT**  
Responsable de Secteur  
Nord Isère



**Pascal PERNET**  
Chef de Secteur  
Sud Isère

## SUPPORT AURA

**Céline PHILIPPON**  
Chargée Reporting AURA

**Loïc STREICHENBERGER**  
RGPE

**Alae MOKHTARI**  
RGPE



**Rémy BLANC**  
Responsable Maintenance  
Rhône-Alpes



**Diaz Parfait KOMBILA**  
Responsable HSE France Est



**Clément CIOCCA**  
Géomaticien AURA RBL



**Christine COZETTE**  
Responsable Expertise Process  
AURA RBL LR PACA



**Emilie DELAJOURD**  
Responsable RH AURA



**Lionel GUERIN**  
Responsable Relation Client de  
Proximité Rhône Alpes



**Mathieu FERRAN**  
Responsable Expertise Hydraulique  
AURA RBL LR PACA



**Frédéric MIOLANE**  
Responsable Juridique  
AURA RBL Antilles



**Virginie MALCOUR**  
Contrôleur de Gestion Auvergne  
Rhône Alpes





# LE PATRIMOINE DE SERVICE

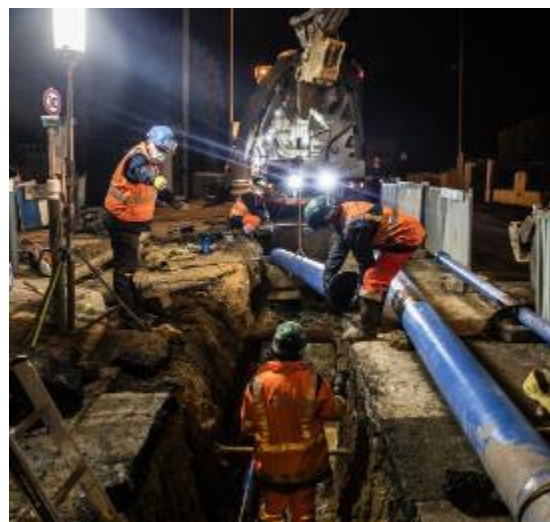
Votre patrimoine sous surveillance

4.



## VOTRE PATRIMOINE

Synthèse de votre patrimoine	
Ouvrage de prélèvement	1
Station de production	1
Ouvrages de stockage	10
Volume de stockage (m <sup>3</sup> )	15 025



**Répartition des canalisations par diamètre :**

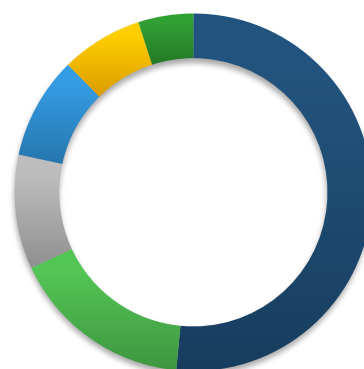
## LE RESEAU

Patrimoine	2023
Linéaire de réseaux (km)	31,95

Le réseau de distribution se compose de conduites de transport, également appelées feeders, qui ont généralement un diamètre supérieur à 300 mm, ainsi que de conduites de distribution.

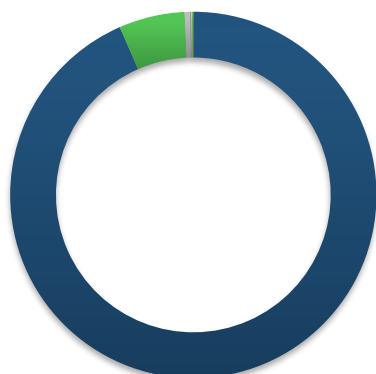
### Répartition des canalisations par matériaux :

Dans les graphiques de répartition du linéaire par diamètre et matériaux, seules les cinq premières catégories sont affichées.



■ 350 ■ 200 ■ 300 ■ 250 ■ 400 ■ Autres

Diamètre	Valeur (%)
200	16,52
250	9,25
300	10,34
350	51,53
400	7,39
Autres	4,97



■ Acier ■ Fonte  
 ■ Pvc ■ Polyéthylène  
 ■ Inox ■ Béton

Matériaux	Valeur (%)
Acier	93,42
Fonte	5,82
Pvc	0,49
Polyéthylène	0,09
Inox	0,09
Béton	0,09



# **BILAN DE L'ACTIVITE DE CETTE ANNEE**

Un regard sur notre activité

5.

## LA SYNTHÈSE DES VOLUMES

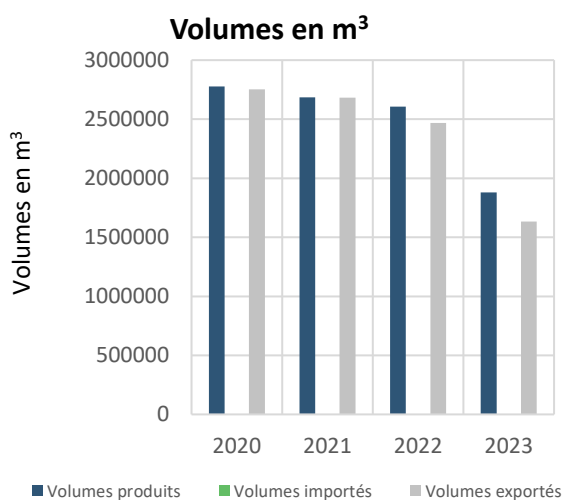
Les volumes présentés dans les sections ci-dessous sont extrapolés sur la période de 365j du 01 janvier au 31 décembre de l'année de l'exercice.

Synthèse des volumes (m <sup>3</sup> ) transitant dans le réseau	2022	2023
Volumes produits	2 607 175	1 880 694
Volumes exportés	2 467 381	1 632 504

Pour y voir plus clair :

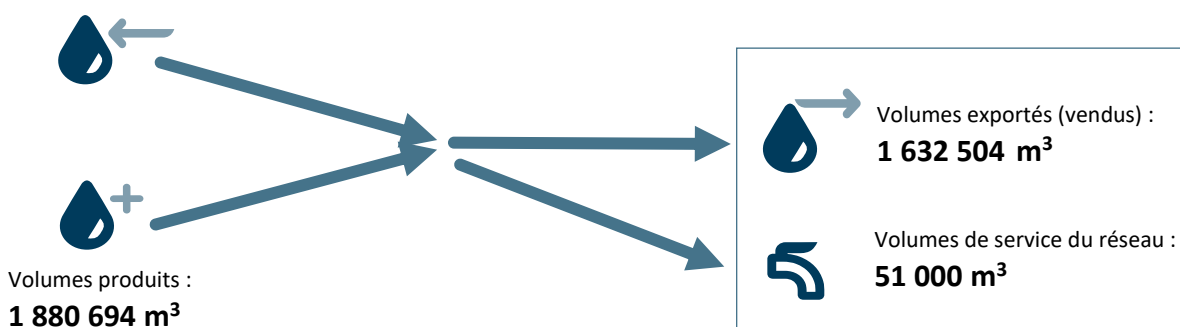
- **Les volumes produits** sont les volumes issus des ouvrages du service et introduit dans le réseau de distribution.
- **Les volumes importés** sont les volumes d'eau en provenance d'un service d'eau extérieur.
- **Les volumes exportés** sont les volumes d'eau livré à un service d'eau extérieur.

## L'ÉVOLUTION DES VOLUMES SUR 4 ANS



Volumes importés (achetés) :

**0 m<sup>3</sup>**



## Le rendement de production

	2022	2023
Rendement primaire (%)	94,64%	96,88%
Rendement IDM (%)	99,47%	89,52%

- **Le rendement** d'un réseau d'eau en gros compare les volumes d'eau introduits en amont à ceux vendus en aval.





# LA QUALITE DE L'EAU DISTRIBUEE

La qualité de l'eau, notre priorité

6.



L'eau potable est une denrée alimentaire, c'est pourquoi elle fait l'objet d'un suivi régulier et rigoureux. SAUR œuvre chaque jour afin de vous fournir, en toutes circonstances, de l'eau de grande qualité.

Le code de la santé publique (CSP, articles L1321-1 à 10 et R1321-1 à 63) précise les dispositions à respecter par la personne publique responsable de la production et de la distribution des eaux. Ce chapitre présente les résultats de conformité de l'eau par rapport à la réglementation, en distinguant les paramètres bactériologiques et physico-chimiques.

Par ailleurs, il vous est présenté en annexe une synthèse des problématiques émergentes de qualité d'eau, en lien avec les évolutions du contexte réglementaire :

- la problématique des pesticides et de leurs métabolites,
- la problématique des PFAS,
- la problématique des nouveaux paramètres et seuils réglementaires liés à la Transcription de la Directive Européenne Eau,
- la problématique des nouvelles exigences pour l'autocontrôle réalisé par la PRPDE, liée à l'arrêté du 30 décembre 2022,
- la problématique de la mise en place des PGSSE, en lien avec l'arrêté du 3 janvier 2023.

SAUR est bien entendu à disposition pour vous accompagner dans la gestion de ces nouvelles problématiques le cas échéant.

## SYNTHESE QUANTITATIVE DES ANALYSES D'EAU BRUTE EN 2023

*L'eau brute constitue la ressource et peut être issue d'eau souterraine (sources, forages) ou d'eau de surface (rivières, lacs, barrages ...).*

	2022	2023
Nombre d'échantillons Bactériologiques analysés	2	2
Nombre d'échantillons physicochimiques analysés	2	2
Nombre d'échantillons analysés (ARS)	2	2



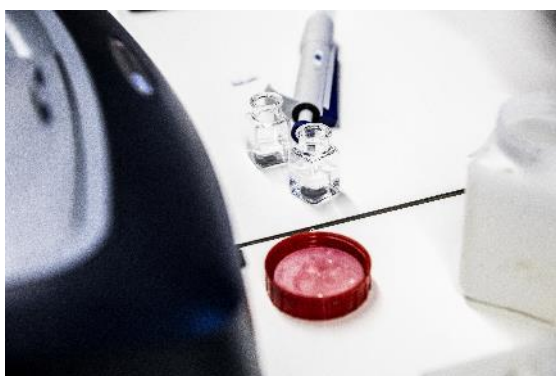
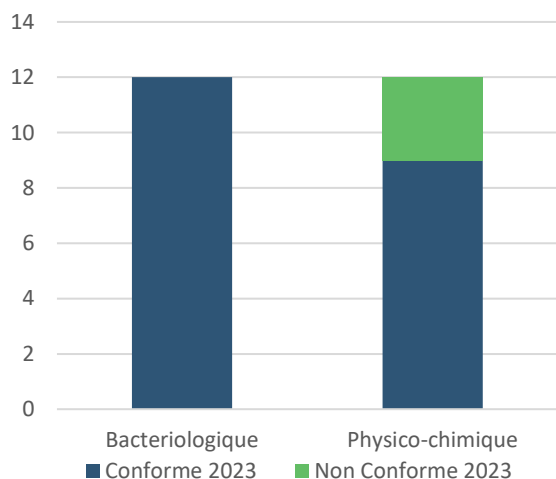
## SYNTHESE QUALITATIVE DE TOUS TYPE D'EAU HORS EAU BRUTE EN 2023

**Nombre total d'analyses non-conformes pour tous les types d'eau analysés dans le contrat hors eau brute :**

Type d'analyse	2022	2023
Analyses Bactériologiques	0	0
Analyses Physicochimiques	1	3

Le détail des non-conformités est présenté en annexe.

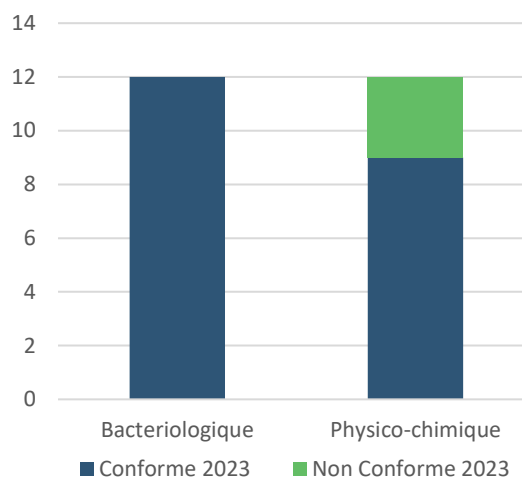
**Nombre d'analyses conformes et non-conformes pour tous les types d'eau analysés dans le contrat :**



## DETAIL DE LA CONFORMITE DE L'EAU AU POINT DE MISE EN DISTRIBUTION

L'eau au point de mise en distribution est considérée comme représentative de la qualité de l'eau sur le réseau de distribution d'une zone géographique déterminée. Provenant d'une ou plusieurs sources, sa qualité peut être considérée comme uniforme en distribution.

**Nombre d'analyses d'eau au point de mise en distribution conforme et non conforme :**



**Nombre total d'analyses d'eau au point de mise en distribution non-conforme :**

Type d'analyse	2022	2023
Analyses Bactériologiques	0	0
Analyses Physicochimiques	1	3

Le détail des non-conformités est présenté en annexe.

**Taux de conformité des analyses d'eau au point de mise en distribution :**

Type d'analyse	2022	2023
Analyses Bactériologiques	100%	100%
Analyses Physicochimiques	91,7%	75%



# LES INDICATEURS DE PERFORMANCE

Garantir la performance de votre réseau



# LES INDICATEURS DU MAIRE (IDM) ISSUS DU DECRET DU N° 2007-675 ET ARRETE DU 02 MAI 2007

## Les indicateurs descriptifs du service de l'année 2023

QUALITE DE L'EAU		
P101.1 : Taux de conformité des prélèvements sur les eaux distribuées réalisés au titre du contrôle sanitaire par rapport aux limites de qualité pour ce qui concerne la microbiologie	P102.1 : Taux de conformité des prélèvements sur les eaux distribuées réalisés au titre du contrôle sanitaire par rapport aux limites de qualité pour ce qui concerne les paramètres physico chimiques.	Somme des volumes consommés et des volumes vendus en gros (m <sup>3</sup> )
100%	75%	1 632 504
Pourcentage ou nombre de prélèvements aux fins d'analyses microbiologiques, réalisés par l'ARS dans le cadre du Contrôle Sanitaire, ou par l'opérateur dans le cadre de sa surveillance lorsque celle-ci se substitue en partie au Contrôle Sanitaire, en application de l'arrêté du 11 janvier 2007 relatif au programme de prélèvements et d'analyses du contrôle sanitaire pour les eaux fournies par un réseau de distribution jugé conforme selon la réglementation en vigueur.	Pourcentage ou nombre de prélèvements aux fins d'analyses physico-chimiques, réalisés par l'ARS dans le cadre du Contrôle Sanitaire, ou par l'opérateur dans le cadre de sa surveillance lorsque celle-ci se substitue en partie au Contrôle Sanitaire, en application de l'arrêté du 11 janvier 2007 relatif au programme de prélèvements et d'analyses du contrôle sanitaire pour les eaux fournies par un réseau de distribution jugé conforme selon la réglementation en vigueur.	Ramenés sur 365 jours

PERFORMANCE DE RESEAU			
P104.3 : Rendement du réseau de distribution	Somme des volumes produits et des volumes importés	P108.3 : Indice d'avancement de la protection de la ressource en eau	Volume prélevé dans le milieu naturel
89,52%	1 880 694 m <sup>3</sup>	-	1 880 694 m <sup>3</sup>
Voir le détail du calcul de l'indicateur dans la section dédiée.	Volumes sur la période de relève ramenés à 365 jours. Données de consolidation.	Niveau d'avancement (%) de l'ensemble des démarches administratives et opérationnelles visant à protéger le ou les points de prélèvement situés dans l'environnement naturel	<u>Donnée fournie à titre indicatif</u> Les volumes prélevés sont ceux issus des exhaures. Volumes sur l'année civile



# LES INTERVENTIONS REALISEES

Préserver et moderniser votre patrimoine

8.



# LES INTERVENTIONS D'EXPLOITATION

## Bilan des interventions d'exploitations

Tout au long de l'année, SAUR réalise des opérations sur les installations et le réseau de la collectivité afin d'assurer la bonne distribution de l'eau.

Synthèse du nombre d'interventions par type	2022	2023
Nettoyage des réservoirs	10	17
Nombre de campagnes de recherche de fuites	0	1
Linéaires inspectés (ml)	-	2 000
Nombre de fuites trouvées	-	0
Réparation de fuites ou de casses sur conduite	0	0
Réparation de fuites ou de casses sur branchement	1	0
Interventions d'entretien	4	13

Le détail des interventions se trouve en annexe.

## Mise en sécurité des ouvrages de stockage

L'article L4121-1 du Code du Travail impose à l'employeur d'assurer la sécurité et la santé des travailleurs. Le risque de chute de hauteur est un risque majeur identifié dans le Document Unique d'Évaluation des Risques Professionnels de SAUR. Les agents qui interviennent dans le cadre du lavage, de la maintenance ou de l'exploitation des réservoirs sont exposés à ce risque.

Fortement sensibilisée depuis le décès en 2018 d'un agent salarié de l'entreprise lors d'une intervention de lavage de réservoir sur tour dans la Manche, SAUR met en œuvre des mesures conservatoires afin de supprimer ce risque lorsqu'il est présent. L'état des lieux dressé par un groupe de travail national spécialisé en Prévention des Risques a conduit à la révision des procédures d'intervention en hauteur et à la réalisation d'audits de sécurité ciblés. Ces audits ont pour objectif d'évaluer les éventuelles carences constatées au regard des normes actuelles, de présenter les mesures correctives nécessaires et d'estimer le montant des travaux pour la mise en conformité des ouvrages concernés. Suivant l'avancement, nos équipes sont amenées à vous présenter les conclusions, accompagnées, lorsque cela s'avère nécessaire, de l'estimation des travaux (sécurisation des voies d'accès, installation de protections collectives...).

Nous sommes convaincus de l'importance que vous accordez à cette exigence de sécurité à déployer dans vos ouvrages et vous invitons à vous reporter au chapitre dédié aux propositions d'amélioration si l'un de vos ouvrages a fait l'objet d'un audit cette année



## Source de pertes dans les réseaux d'eau :

L'origine des fuites, qu'elles soient dues à des fissures de canalisation, à des colliers de prise en charge défectueux ou à des joints détériorés, nécessite une action pour les détecter rapidement et efficacement. L'instrumentation des réseaux par l'installation de capteurs permanents ou temporaires connectés à des systèmes de télégestion offre une solution concrète. Ces capteurs améliorent les techniques de corrélation acoustique, facilitant ainsi la détection des fuites.

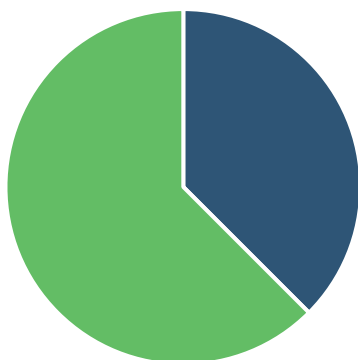
Le vieillissement du réseau reste un défi majeur. Pour atténuer son impact, une politique de gestion patrimoniale adaptée s'impose. En vous proposant d'investir dans la modernisation et la mise à niveau des infrastructures, il est possible d'optimiser les performances de vos réseaux tout en prolongeant leur durée de vie, assurant ainsi une distribution fiable de l'eau potable.

## LES INTERVENTIONS DE MAINTENANCE

Les opérations de maintenance ont pour but de maintenir ou de rétablir un groupe fonctionnel, un équipement ou du matériel dans un état spécifié, ou de leur restituer les caractéristiques de fonctionnement requises.

### Répartition des interventions de maintenance selon leur type

Nombre d'interventions de maintenance selon leur type	2022	2023
Entretien niveau 2	12	6
Contrôles réglementaires	12	10



■ Entretien Nv 2 ■ Contrôles réglementaires

**Les interventions de contrôles réglementaires** ont pour objectif de vérifier la conformité des installations et des équipements suivants, dans le but de garantir la sécurité du personnel :

- installations électriques
- systèmes de levage
- ballons anti-béliers

**Les interventions d'entretien de niveau 1 :** désigne les opérations de maintenance préventive et/ou corrective **simples** (réglages, remplacement de consommables, graissages ...). Ce type d'entretien n'est pas abordé dans le rapport.

**Les interventions d'entretien de niveau 2 :** désigne les opérations de maintenance préventive et/ou corrective de **complexité moyenne** (réparations réalisées en ateliers spécialisés, remplacement d'équipements ou sous équipements). L'entretien 2ème niveau n'inclut pas les opérations de renouvellement dans le cadre du compte de renouvellement et/ou du programme de renouvellement

Ces interventions de maintenance peuvent être soit de nature :

- **Curative :** opération faisant suite à un dysfonctionnement ou à une panne.
- **Préventive :** opération réalisée lors du fonctionnement normal d'un équipement afin d'assurer la continuité de ses caractéristiques de marche et d'éviter l'occurrence d'une panne.

**Contrôles métrologiques :** ils permettent de vérifier la justesse des appareils de mesures (débitmètres, préleveurs entrée / sortie STEP, échelles de mesure hauteurs ...) afin d'assurer et contrôler la fiabilité des données récoltées.



### Répartition des interventions de maintenance selon leur nature curative ou préventive.

Nature	2022	2023
Curatif	12	6
Préventif	0	0





# LES PROPOSITIONS D'AMELIORATION

Améliorer votre patrimoine, une priorité



## SUR LES INSTALLATIONS

Site / Lieu	Nature travaux	Objectif	Date et Nature Proposition	Montant
<b>URGENT</b>				
Ouvrages Partiteur I / E / A	Clôtures et portails	Protection contre le vandalisme, sécurité		
Réservoir du Chatelard	Remplacement d'un panneau de clôture endommagé par la chute d'un arbre	Protection contre le vandalisme, sécurité		
Réservoir du Chatelard	Prévoir une mise en vidange automatique en cas de turbidité	Protection contre la turbidité		
<b>COURT TERME</b>				
Production	Mise en place d'un traitement	Reminéralisations et correction du caractère agressif de l'eau	APS Saur France	



# LE CARE

Le compte rendu financier sur l'année d'exercice

SAUR

27/05/2024

**COMPTE ANNUEL DE RESULTAT DE L'EXPLOITATION  
ANNEE 2023**

(en application du décret du 14 mars 2005)

**GESTION DU SERVICE EAU EN GROS**

Région **CENTRE-EST**  
Centre **AUVERGNE RHONE ALPES**  
Département **ISERE**  
Collectivité **SD LA DHUY EG**

LIBELLE	En milliers d'Euros	Année 2022	Année 2023	Ecart en %
<b>PRODUITS</b>		<b>222,9</b>	<b>227,5</b>	<b>2,1</b>
Exploitation du service		222,9	227,5	
<b>CHARGES</b>		<b>163,6</b>	<b>179,6</b>	<b>9,8</b>
Personnel		59,7	51,2	
Produits de traitement		3,5	3,3	
Analyses		1,2	0,7	
Sous-traitance, matières et fournitures		13,4	22,9	
Impôts locaux, taxes et redevances contractuelles (1)		2,2	1,9	
<b>Autres dépenses d'exploitation</b>		<b>28,4</b>	<b>47,7</b>	
- Télécommunications, poste et télégestion		1,4	1,6	
- Engins et véhicules		9,3	6,9	
- Informatique		9,7	9,9	
- Assurances		0,8	0,9	
- Locaux		6,0	6,3	
- Divers		1,3	22,1	
Contribution des services centraux et recherche		36,6	32,5	
<b>Charges relatives aux renouvellements</b>		<b>17,4</b>	<b>18,0</b>	
- Pour garantie de continuité du service		3,7	6,1	
- Fonds contractuel		13,7	11,9	
Charges relatives investissements du domaine privé		1,4	1,4	
Pertes sur créances irrécouvrables & contentieux		-0,2		
<b>RESULTAT AVANT IMPOT</b>		<b>59,3</b>	<b>47,9</b>	<b>-19,3</b>
Impôt sur les Sociétés (calcul normatif)		15,2	12,0	
<b>RESULTAT</b>		<b>44,1</b>	<b>35,9</b>	<b>-18,6</b>

(1) Si Impôts locaux, taxes et redevances contractuelles : y compris redevance domaniale: département,région, Etat et redevance d'occupation du domaine public de la collectivité.

Conforme à la circulaire FP2E du 31/01/2006  
Réf. 140-014001 -383100 -03 2023120

(2) Si Annuités emprunt collectivité prises en charge : comprennent: annuités d'emprunt, amortissements droits d'exploitation et charges financières contractuelles.

Validé le 27/05/2024



**Focus énergie électrique 2023 :**

Comme toute entreprise, la crise de l'énergie qui a démarré fin 2021 a impacté les contrats d'électricité de SAUR.

Les effets de cette crise de l'énergie ont été fortement limités en 2022 du fait de prises de positions sur les marchés de gros en amont de celle-ci.

La crise énergétique a impacté plus fortement les prix de l'électricité sur 2023 car davantage de volumes ont été réservés à des niveaux de prix de marché importants.

Au plus fort de la crise, en été 2022, les prix de marché de l'électricité ont pu être multipliés par 15.

SAUR a ainsi vu ses coûts de l'électricité augmenter en moyenne de +54% en 2023 par rapport à 2022.

Cette augmentation moyenne n'est pas linéaire et est très disparate selon les profils de consommation.

En effet du fait des tensions d'approvisionnement en gaz et des risques de délestage lors des pointes, les prix en heures pleine et en hiver ont davantage augmenté que les prix en été et en heure creuses.

La dépense en électricité 2023 sur votre contrat est donc le résultat de cette situation (forte augmentation des prix, mix consommations été/hiver et HP/HC).

Le marché de l'électricité a fortement baissé depuis plusieurs mois mais est encore loin de son niveau pré-crise.

Du fait de l'inertie entre évolution des marchés de gros, négociation des contrats d'énergie et réception des factures d'électricité, la baisse de ces prix de marché ne se fera sentir qu'à partir de 2025.

## METHODES ET ELEMENTS DE CALCUL DU CARE

Le Compte Annuel de Résultat de l'Exploitation (CARE) ci-joint est préparé conformément à l'article 2 de la loi du 08/02/1995, qui impose au délégataire de service public l'obligation de publier un rapport annuel. Ce rapport a pour objectif d'informer le délégant sur les comptes financiers, la qualité de service et l'exécution du service public délégué.

La présentation du CARE est en conformité avec les directives de la circulaire n° 740 de la Fédération Professionnelle des Entreprises de l'Eau, et elle tient compte des recommandations formulées par le Comité "Secteur public" de l'Ordre des experts-comptables, telles que présentées dans ses ouvrages "Le rapport annuel du délégataire de service public" et "L'eau et l'assainissement, déclinaison sectorielle du rapport annuel du délégataire de service public", publiés dans la collection "Maîtrise de la gestion locale".

En plus de cette circulaire, celle du 31/01/2006, en application du décret 2005-236 du 14/03/2005, a été ajoutée. Cette circulaire inclut les chiffres de l'année en cours, et à partir de l'exercice 2006, ceux de l'année précédente sont également mentionnés. La variation constatée (en pourcentage) entre l'année en cours et l'année précédente est systématiquement indiquée.

L'annexe au Compte Annuel de Résultat de l'Exploitation a pour objectif d'expliquer les méthodes de préparation de la partie financière du rapport annuel, y compris ses composantes. Elle commence par présenter les différents niveaux d'organisation du rapport.

### **Modalités d'établissement du compte annuel du résultat de l'exploitation et composantes des rubriques :**

Le CARE regroupe, par nature, l'ensemble des produits et des charges imputables au contrat de délégation de service public permettant de déterminer l'économie du contrat.

#### 1) **PRODUITS** • la rubrique "Produits" comprend :

Exploitation du Service : le montant total, hors TVA, des produits d'exploitation (part fermière) se rapportant à l'exercice.

Collectivités et autres organismes publics : le montant total, hors TVA, des produits collectés pour le compte de la Collectivité ainsi que les diverses taxes et redevances perçues pour le compte des organismes publics.

Travaux attribués à titre exclusif : le montant total, hors TVA, des travaux réalisés dans le cadre du contrat, par application d'un bordereau de prix annexé à ce contrat.

Produits accessoires : les montants hors TVA facturés, conformément aux dispositions du contrat de délégation, aux clients abonnés au service, dans le cadre de prestations ponctuelles.

#### 2) **CHARGES** • les charges relatives au contrat, reprises dans le CARE, conformément à la circulaire FP2E du 31 janvier 2006 peuvent être classifiées de la manière suivante

Des charges directement affectées au contrat : il s'agit essentiellement des charges du Secteur, ainsi que celles des services mutualisés du Territoire. Elles comprennent :

- Des charges directes faisant l'objet d'une comptabilisation immédiate sur le contrat,
- Des charges réparties dont une quote-part est imputée au contrat en fonction de clés de répartition techniques, différentes selon la nature des charges afin de tenir compte de la clé économiquement la mieux adaptée (gestion technique, gestion clientèle, engins et véhicules...).

  - La gestion technique (ingénieurs et techniciens d'exploitation, chimistes, logiciels techniques, télégestion, cartographie...) est répartie sur chaque contrat en fonction du Chiffre d'Affaires du Territoire.
  - La gestion clientèle (frais de personnel du service clientèle, plateforme téléphonique, frais de facturation, frais d'affranchissement, frais de relance...) est imputée sur chaque contrat proportionnellement au nombre de clients du contrat.
  - Les frais « engins et véhicules » sont imputés sur chaque contrat du Territoire proportionnellement au coût de personnel d'exploitation du contrat par rapport au coût total du personnel d'exploitation du Territoire.

- Des Charges réparties entre les contrats : ces charges sont réparties au prorata de la Valeur Ajoutée Analytique (VAA) du contrat. Il s'agit notamment :
  - Des « Frais de Territoire et de secteur » représentant des frais d'encadrement du contrat répartis par nature de charge,
  - Des "Frais de structure centraux" représentant la contribution du contrat aux services Centraux et à la Recherche et Développement.
- Des Charges économiques calculées : il s'agit de charges (investissements réalisés par le délégataire) dont les paiements sont effectués à une périodicité différente de l'exercice. Afin de faire ressortir de façon régulière l'économie du contrat, ces charges sont lissées sur toute la durée de celui-ci.

**CHARGES** • La rubrique "charges" comprend :

Personnel : Cette rubrique correspond au coût du personnel de la société, incluant les salaires et charges sociales et les frais annexes de personnel (frais de déplacement, vêtements de travail et de sécurité, plan d'épargne entreprise...) ainsi qu'au coût du personnel intérimaire intervenant sur le contrat.

L'imputation des frais de personnel d'exploitation est réalisée sur la base de fiches de pointage. Cela intègre également une quote-part d'encadrement, de personnel technique et clientèle.

Cette rubrique comprend également la « Participation légale des salariés aux résultats de l'entreprise ».

Énergie électrique : Cette rubrique comprend la fourniture d'énergie électrique exclusivement dédiée au fonctionnement des installations du service.

Achats d'Eau : Cette rubrique comprend les Achats d'eau en gros auprès de tiers ou auprès d'autres contrats gérés par l'entreprise effectués exclusivement pour la fourniture d'eau potable dans le cadre du contrat.

Produits de traitement : Cette rubrique comprend exclusivement les produits entrant dans le process de production.

Analyses : Cette rubrique comprend les analyses réglementaires ARS et celles réalisées par le Délégué dans le cadre de son autocontrôle.

Sous-traitance, Matières et Fournitures : Cette rubrique comprend :

- Sous-traitance : les prestations de sous-traitance comprennent les interventions d'entreprises extérieures (terrassment, hydrocurage, espaces verts, cartographie ...) ainsi que des prestations réalisées par des services communs de l'entreprise telles que des prestations d'hydrocurage, de lavage de réservoir, de recherche de fuites par corrélation acoustique.
- Matières et Fournitures : ce poste comprend :
  - Les charges relatives au remplacement de compteurs qui ne sont pas la propriété de l'entreprise ;
  - La location de courte durée de matériel sans chauffeur ;
  - Les fournitures nécessaires à l'entretien et à la réparation du réseau ;
  - Les fournitures nécessaires à l'entretien du matériel électromécanique ;
  - Le matériel de sécurité ;
  - Les consommables divers.

Impôts locaux, taxes et redevances contractuelles : Cette rubrique comprend :

- La contribution économique territoriale (CET) ;
- La contribution sociale de solidarité ;
- La taxe foncière ;
- Les redevances d'occupation du domaine public.

Autres dépenses d'exploitation :

- "Télécommunications, poste et télégestion" : ce poste comprend les frais de lignes téléphoniques dont ceux relatifs à la télésurveillance ainsi que les dépenses d'affranchissement (hors facturation).
- "Engins et véhicules" : ce poste comprend les charges de location longue durée des véhicules, consommation de carburant, entretien et réparations, assurances. Le total des charges de la section "Engins et véhicules" fait l'objet d'une imputation sur chacun des contrats du Territoire proportionnellement au coût de personnel d'exploitation du contrat par rapport au coût total du personnel d'exploitation du Territoire.
- "Informatique" : ce poste comprend les frais liés au matériel et logiciels des personnels intervenant sur le contrat. Il comprend également les frais liés aux logiciels métier, nécessaires à la réalisation du contrat ainsi que les frais de facturation :
  - SAPHIR et NAÏA, logiciel de gestion de la relation clientèle ;
  - QUALITE-PRODUIT, logiciel de suivi de la qualité ;
  - GAM&EAU et NEO, logiciel de suivi de la production, suivi de la force motrice et de planification ;
  - J@DE, logiciel de gestion et des achats ;
  - eSigis, logiciel de cartographie ;
  - GEREMI, logiciel de télésurveillance.
- "Assurances" : ce poste comprend :
  - La prime d'assurance responsabilité civile relative au contrat. Cette assurance a pour objet de garantir les tiers des dommages matériels, corporels et incorporels dont la responsabilité incomberait au délégué ;
  - Les primes dommages ouvrages ;
  - Les autres primes particulières d'assurance s'il y a lieu ;
  - Les franchises appliquées en cas de sinistre.
- "Locaux" : ce poste comprend les charges relatives à l'utilisation des locaux.
- "Divers" : autres charges.



Frais de contrôle : Ces frais concernent le contrôle contractuel du service, lorsque sa charge incombe au délégataire.

Contribution aux Services Centraux et Recherche : Une quote-part de frais de structures nationale et régionale, telle que décrite au chapitre 1, est imputée sur chaque contrat.

Collectivités et autres organismes publics : Ce poste comprend :

- La part communale ou intercommunale ;
- Les taxes (TVA) ;
- Les redevances (Agence de l'eau, voies navigables de France, etc).

Charges relatives aux Renouvellements : ce poste comprend plusieurs notions compatibles :

- « Garantie pour continuité de service » implique que le délégataire assume entièrement et à ses risques tous les coûts d'entretien, de réparation et de renouvellement des ouvrages nécessaires pour maintenir la continuité du service. Ces dépenses doivent être couvertes par le délégataire sans qu'il y ait d'ajustement (à la hausse ou à la baisse) de sa rémunération contractuelle. Le montant indiqué dans cette rubrique comprend la somme des dépenses réelles pour le renouvellement non planifié et l'entretien électromécanique.
- "Programme contractuel de renouvellement" : cette rubrique correspond aux engagements contractuels du délégataire, sur un programme prédéterminé de travaux. Il s'agit généralement d'un lissage économique sur la durée du contrat.
- "Compte (ou Fonds contractuel) de renouvellement" : le délégataire est tenu de prélever régulièrement sur ses produits un certain montant et de le consacrer aux dépenses de renouvellement dans le cadre d'un suivi pluriannuel spécifique. Un décompte contractuel est alors tenu qui borne strictement les obligations des deux parties. Dans la mesure où l'obligation du délégataire au titre d'un exercice donné est strictement égale à la dotation au compte (ou fonds contractuel), c'est le montant de cette dotation qui doit alors figurer sur le CARE.

Charges relatives aux Investissements : Elles comprennent les différents types d'obligations existant dans le contrat :

- Programme contractuel d'investissements ;
- Fonds contractuel d'investissements ;
- Annuité d'emprunts de la collectivité prises en charge par le délégataire ;
- Investissements incorporels.

Les montants engagés par le délégataire au titre des investissements réalisés sur le contrat font l'objet d'un amortissement financier présenté sur le CARE sous forme d'une annuité constante.

Les charges relatives au remboursement d'annuités d'emprunts contractés par la collectivité et que le délégataire s'est engagé contractuellement à rembourser font l'objet d'un calcul actuariel consistant à ramener chaque annuité en investissement début de période et à définir le montant de l'annuité constante sur toute la durée du contrat permettant d'obtenir une Valeur Actuelle Nette (VAN) égale à zéro.

Charges relatives aux Investissements du domaine privé : Le montant de cette rubrique comprend l'amortissement du matériel, des engins et véhicules, du gros outillage et des compteurs propriété de l'entreprise affectés au contrat ainsi que les frais financiers relatifs au financement de ces immobilisations calculés sur la base de la valeur nette comptable moyenne de celles-ci.

Perte sur créances irrécouvrables et contentieux recouvrement : Ce poste comprend :

- Les annulations de créances incluant notamment celles au titre du Fonds de Solidarité Logement (FSL Eau) ;
- Les provisions pour créances douteuses ;
- Les frais d'actes et de contentieux.

### **3) RESULTAT AVANT IMPOT**

Il s'agit de la différence entre les produits et les charges.

### **4) IMPOT SUR LES SOCIETES**

Cet impôt ne s'applique que pour les contrats ayant un Résultat avant Impôt bénéficiaire. Le taux d'impôt sur les sociétés appliqué au résultat des contrats est de 33.33%.

### **5) RESULTAT**

Il s'agit du Résultat restant après éventuel Impôt sur les Sociétés.









# LE PATRIMOINE DE SERVICE

Votre patrimoine sous surveillance

12.



# LE PATRIMOINE DE SERVICE

## Les ressources ou ouvrages de prélèvement d'eaux brutes

Nom de l'ouvrage de prélèvement	Type d'ouvrage	Année de mise en service	Débit autorisé en m <sup>3</sup> /h	Date du rapport hydrologique	Date avis du CDC ou CSHPF	Date arrêté préfectoral	N° BRGM	Installation alimentée par l'ouvrage	Commune
SOURCE DE LA DHUY	MODÈLE SOURCE	1939	496,8	11-04-1937	05-04-1973	25-03-1982	07972X000 3/38334A	SOURCE DE LA DHUY - REVEL	REVEL

Le décret 25/03/1982 d'utilité publique autorise le SIED à dériver 138l/s du 1<sup>er</sup> mai au 30 septembre 99l/s du 1<sup>er</sup> octobre 30 avril.

Ce décret impose la restitution de 1/11<sup>ème</sup> du débit prélevé au profit de la commune de REVEL.

Il délimite les périmètres de protection immédiats, rapprochés et éloignés (plans) et régleme les activités autorisées à l'intérieur de ces périmètres.

Les périmètres immédiats, rapprochés et éloignés sont reportés sur plan de bornage au 1/ 1 000, un plan géomètre au 1/ 2 500, et un plan cadastral au 1/10 000.

## Les installations de production

Libellé	Année de mise en service	Capacité nominale	Nature de l'eau	Télesurveillance	Groupe électrogène	Commune
Source de La Dhuy	1939	-	Eau souterraine	Oui	Non	REVEL

## Les ouvrages de stockage

### Châteaux d'eau et réservoirs :

Libellé	Capacité stockage	Cote trop plein	Cote radier	Cote sol	Télesurveillance	Commune
Cuve N°1 Le Chatelard	6 000 m <sup>3</sup>	634,4	628	633	Oui	BIVIERS
Cuve N°2 Le Chatelard	6 000 m <sup>3</sup>	634,4	628	633	Oui	BIVIERS
Cuve Partiteur B	4 m <sup>3</sup>	579,25	578,35	580	Oui	BIVIERS
Cuve Partiteur C	4 m <sup>3</sup>	555,37	554,47	556	Oui	BIVIERS
Cuve Partiteur C	4 m <sup>3</sup>	581,15	580,4	582	Oui	MONTBONNOT
Cuve 1 Chateau Corbeau	3 000 m <sup>3</sup>	624,5	620,5	621	Oui	MEYLAN
Bâche ouvrage départ lame déversante	1,2 m <sup>3</sup>	929,61	929	929	Oui	REVEL
Cuve Partiteur F	4 m <sup>3</sup>	505	504	506	Oui	SAINT-ISMIER
Cuve Partiteur H	4 m <sup>3</sup>	467,9	466,8	468,8	Oui	SAINT-NAZAIRE-LES-EYMES
Cuve Partiteur H	4 m <sup>3</sup>	467,9	466,8	468,8	Oui	BERNIN
Dessableur Source de La Dhuy	10 m <sup>3</sup>	-	-	-	Non	REVEL

## LE RESEAU

Le réseau se constitue d'équipements publics (canalisations et ouvrages annexes) acheminant, soit de façon gravitaire ou sous pression, l'eau potable issue des unités de potabilisation jusqu'aux points de raccordement des branchements des abonnés ou des appareils publics (bornes d'incendie, d'arrosage etc.) et jusqu'aux points de livraison d'eau en gros. Il est constitué d'équipements hydrauliques, de conduites de transport appelés feeders et de conduites de distribution mais ne comprend pas les branchements.

Matériau	Diamètre (mm)	Longueur (ml)
Acier	60	21,29
Acier	80	12,58
Acier	100	99,29
Acier	150	279,9
Acier	200	4526,6
Acier	225	9,31
Acier	250	2939,49
Acier	300	3337,29
Acier	350	16805,03
Acier	400	2253,91
Acier	450	22,88
Béton	100	20,83
Fonte	60	48,6
Fonte	100	16,09
Fonte	150	567,45
Fonte	200	808,81
Inox	100	8,32
Inox	250	20,81
Pvc	32	22,55
Pvc	400	135,16
<b>Total</b>		<b>31959</b>

### Les équipements de réseau

Type équipement	Nombre
Boite à boues	7
Clapet	1
Compteur	18
Défense incendie	1
Protection cathodique	19
Régulateur / Réducteur	3
Soupape anti-bélier	1
Vanne / Robinet	72
Ventouse	29
Vidange / Purge	35





## LES VOLUMES D'EAU

**Attention :** Les données présentées ci-dessous sont exprimées sur des années calendaires, comme l'indiquent les tableaux de détails mensuels.

**Les volumes produits** sont les volumes issus des ouvrages du service et introduits dans le réseau de distribution.

**Les volumes importés** sont les volumes d'eau en provenance d'un service d'eau extérieur.

**Les volumes exportés** sont les volumes d'eau livrés à un service d'eau extérieur.

**Les volumes mis en distribution** correspondent à la somme des volumes produits et importés, auxquels on soustrait les volumes exportés.

Les données présentées ci-dessous sont exprimées sur des années calendaires, comme l'indiquent les tableaux de détails mensuels.

### Synthèse des volumes sur l'année calendaire

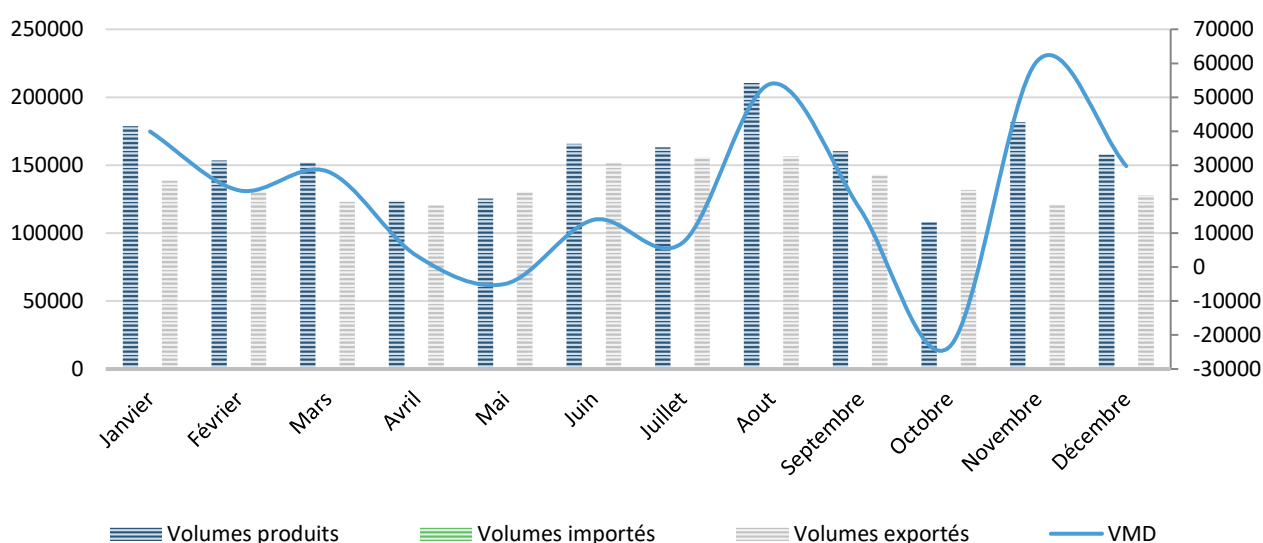
Volume mis en distribution = Volume produit + Volume importé – Volume exporté

	2019	2020	2021	2022	2023	Evolution N/N-1
Volume produit	2 653 803	2 775 814	2 685 779	2 608 482	1 880 694	-27,9%
Volume exporté	2 584 562	2 752 397	2 681 412	2 473 897	1 632 504	-34,0%

### Volumes mensuels en (m<sup>3</sup>) sur 5 années consécutives

	2019	2020	2021	2022	2023	Evolution N/N-1
Janvier	9 599	- 10 562	5 919	- 20 920	39 917	-291%
Février	5 671	7 561	- 2 283	8 199	22 608	176%
Mars	5 036	3 567	- 19 258	4 502	28 155	525%
Avril	4 718	3 449	20 630	5 755	3 418	-40,6%
Mai	- 7 641	- 15 407	- 41 029	- 24 086	- 4 949	-79,5%
Juin	12 103	53 715	81 885	23 534	13 939	-40,8%
Juillet	6 729	- 18 253	- 50 646	17 021	7 163	-57,9%
Aout	14 345	- 47 510	- 26 023	21 567	53 992	150%
Septembre	- 15 498	- 18 281	37 648	- 18 049	17 091	-195%
Octobre	- 4 167	17 606	11 026	19 074	- 23 653	-224%
Novembre	9 541	46 163	- 16 901	30 782	60 780	97,5%
Décembre	28 805	1 369	3 399	67 206	29 729	-55,8%
<b>Total</b>	<b>69 241</b>	<b>23 417</b>	<b>4 367</b>	<b>134 585</b>	<b>248 190</b>	<b>84,4%</b>

## Représentation graphique des volumes mensuels sur l'année calendaire de l'exercice



Pour le calcul des indicateurs ci-dessous, les volumes utilisés sont extrapolés sur la période de relève puis ramenés sur 365j afin de se conformer au décret n°2007-675 et arrêté du 2 mai 2007 des indicateurs du maire.

### Les volumes prélevés mensuels par ressource

Les volumes prélevés sont les volumes issus des exhaures des ouvrages de prélèvement d'eaux brutes (captage, puits etc...).

#### Station de chloration de Pont Rajat - PREL 3831 LAME DEPART PONT RAJAT

	Janv.	Févr.	Mars	Avril	Mai	Juin	Juil.	Août	Sept.	Oct.	Nov.	Déc.	Total
2022	219 188	212 747	189 489	213 906	214 702	290 247	265 032	242 012	223 175	187 236	164 208	186 540	2 608 482
2023	178 684	153 459	151 737	123 893	125 563	165 687	163 132	210 590	160 327	108 114	181 683	157 825	1 880 694

### Les volumes produits mensuels par ressource

Les volumes produits sont les volumes générés par les installations de production du service en vue d'être injectés dans le réseau de distribution. Les volumes de service au sein de l'unité de production ne sont pas inclus dans les volumes produits.

En fonction des circonstances, ces volumes sont enregistrés à l'une des étapes suivantes :

- à la sortie de l'usine de traitement,
- à la sortie de la station de pompage en cas de désinfection simple,
- à la sortie du réservoir en cas d'alimentation gravitaire avec désinfection simple.

Par conséquent, ces volumes peuvent différer de ceux prélevés dans l'environnement naturel.

#### Station de chloration de Pont Rajat - PROD 3831 LAME DEPART PONT RAJAT

	Janv.	Févr.	Mars	Avril	Mai	Juin	Juil.	Août	Sept.	Oct.	Nov.	Déc.	Total
2022	219 188	212 747	189 489	213 906	214 702	290 247	265 032	242 012	223 175	187 236	164 208	186 540	2 608 482
2023	178 684	153 459	151 737	123 893	125 563	165 687	163 132	210 590	160 327	108 114	181 683	157 825	1 880 694

## Les volumes exportés mensuels par ressource

**Volumes exportés :** Volumes vendus en gros ou expédiés à un autre service (à l'exception des usages industriels) y compris dans des situations temporaires ou de secours. Les volumes exportés concernent l'approvisionnement en eau potable fourni à un service de distribution d'eau externe.

Il est important de noter que même lorsque la fourniture s'effectue dans le cadre d'une entente entre collectivités, ces volumes doivent toujours être comptabilisés en tant qu'exportés et non comme des volumes fournis à un abonné.

Il convient également de préciser que les ventes d'eau aux entreprises industrielles ne sont pas classées comme des ventes d'eau en gros, mais plutôt comme des ventes à des abonnés de type industriel.

### **Partiteur A' - EXPORT 3831 MEYLAN PARTITEUR A**

	Janv.	Févr.	Mars	Avril	Mai	Juin	Juil.	Août	Sept.	Oct.	Nov.	Déc.	Total
2022	73 068	62 715	54 334	58 968	59 091	74 776	64 841	45 367	59 207	37 883	11 768	6 032	608 050
2023	7 381	6 568	5 857	8 225	6 994	8 684	8 579	12 318	10 348	8 110	8 012	7 815	98 891

### **Partiteur B - EXPORT 3831 BIVIERS PARTITEUR B**

	Janv.	Févr.	Mars	Avril	Mai	Juin	Juil.	Août	Sept.	Oct.	Nov.	Déc.	Total
2022	884	766	965	999	76	65	65	50	8 407	1 026	810	848	14 961
2023	605	904	760	885	827	1 045	1 444	1 687	1 361	1 084	846	1 010	12 458

### **Partiteur C - EXPORT 3831 BIVIERS PARTITEUR C**

	Janv.	Févr.	Mars	Avril	Mai	Juin	Juil.	Août	Sept.	Oct.	Nov.	Déc.	Total
2022	11 488	9 283	8 418	10 009	12 835	16 965	14 942	14 100	9 216	7 510	7 682	7 659	130 107
2023	9 401	8 255	7 529	7 809	9 078	9 268	9 654	10 944	10 880	13 709	17 123	16 068	129 718

### **Partiteur C - EXPORT 3831 MONTBONNOT PARTITEUR C**

	Janv.	Févr.	Mars	Avril	Mai	Juin	Juil.	Août	Sept.	Oct.	Nov.	Déc.	Total
2022	20 926	17 740	16 155	17 804	19 485	23 250	20 904	19 260	19 078	18 757	17 765	17 009	228 133
2023	18 327	18 371	18 265	18 016	19 773	20 338	18 138	18 458	19 794	14 913	11 018	12 917	208 328

### **Partiteur D - EXPORT 3831 BIVIERS PARTITEUR D**

	Janv.	Févr.	Mars	Avril	Mai	Juin	Juil.	Août	Sept.	Oct.	Nov.	Déc.	Total
2022	3 434	1 773	1 539	2 055	2 497	3 324	3 280	3 873	2 169	1 727	1 828	1 520	29 019
2023	2 063	1 791	1 599	1 736	2 031	2 053	2 586	2 726	2 507	2 242	2 377	2 458	26 169

### **Partiteur D - EXPORT 3831 MONTBONNOT PARTITEUR D**

	Janv.	Févr.	Mars	Avril	Mai	Juin	Juil.	Août	Sept.	Oct.	Nov.	Déc.	Total
2022	16 388	14 658	13 501	14 586	16 535	18 406	17 408	17 378	14 781	16 108	15 645	13 259	188 653
2023	14 107	14 610	13 498	15 108	14 805	15 871	17 062	15 267	14 513	14 313	14 631	14 546	178 331

### **Partiteur E - EXPORT 3831 TRONCHE PARTITEUR E**

	Janv.	Févr.	Mars	Avril	Mai	Juin	Juil.	Août	Sept.	Oct.	Nov.	Déc.	Total
2022	24 818	11 720	9 550	11 623	11 733	16 083	24 295	24 505	25 082	16 896	8 670	7 999	192 974
2023	10 026	8 724	8 174	8 909	9 859	9 072	9 883	11 512	10 935	4 637	4 002	3 672	99 405



### Partiteur F - ST ISMIER - EXPORT 3831 ST ISMIER COMBE PARTITEUR F

	Janv.	Févr.	Mars	Avril	Mai	Juin	Juil.	Août	Sept.	Oct.	Nov.	Déc.	Total
2022	17 337	16 883	16 467	19 422	22 378	19 021	19 021	22 728	36 015	16 015	14 629	13 759	233 675
2023	24 009	11 464	18 924	16 194	16 084	21 368	22 619	22 990	20 396	19 183	15 645	19 100	227 976

### Partiteur G - ST ISMIER - EXPORT 3831 ST ISMIER OUVRAGE G

	Janv.	Févr.	Mars	Avril	Mai	Juin	Juil.	Août	Sept.	Oct.	Nov.	Déc.	Total
2022	4 412	4 231	4 041	4 563	5 400	6 503	7 317	6 138	4 817	4 287	4 670	5 189	61 568
2023	5 125	6 497	4 039	3 947	4 340	4 859	5 950	5 549	4 844	4 418	3 610	4 501	57 679

### Partiteur H - ST NAZAIRE LES EYMES - EXPORT 3831 BERNIN PARTITEUR H

	Janv.	Févr.	Mars	Avril	Mai	Juin	Juil.	Août	Sept.	Oct.	Nov.	Déc.	Total
2022	10 545	8 717	8 143	9 648	11 848	11 896	14 724	11 416	8 956	8 869	10 538	9 730	125 030
2023	9 131	9 313	8 307	8 538	9 790	10 112	11 586	11 527	10 881	10 834	10 500	10 765	121 284

### Partiteur H - ST NAZAIRE LES EYMES - EXPORT 3831 ST NAZAIRE PARTITEUR H

	Janv.	Févr.	Mars	Avril	Mai	Juin	Juil.	Août	Sept.	Oct.	Nov.	Déc.	Total
2022	10 800	8 971	8 335	9 912	11 573	15 437	19 996	14 763	12 739	11 584	12 217	8 310	144 637
2023	12 527	13 555	12 279	14 255	15 188	16 279	18 186	18 937	17 674	17 140	16 724	15 389	188 133

### Partiteur I - EXPORT 3831 CORENC PARTITEUR I

	Janv.	Févr.	Mars	Avril	Mai	Juin	Juil.	Août	Sept.	Oct.	Nov.	Déc.	Total
2022	23 864	24 230	24 539	27 839	43 264	36 774	17 579	17 881	19 898	9 278	9 112	10 791	265 049
2023	7 838	12 131	8 896	6 037	10 073	12 549	10 836	12 533	7 836	9 084	7 888	8 180	113 881

### Regard compteur d'eau export Revel - Combe Rozet - EXPORT 3831 REVEL COMBE ROZET

	Janv.	Févr.	Mars	Avril	Mai	Juin	Juil.	Août	Sept.	Oct.	Nov.	Déc.	Total
2022	9 086	9 339	8 124	8 030	8 377	9 059	7 506	8 402	7 539	6 668	6 782	6 619	95 531
2023	7 279	7 520	5 337	10	1 377	6 836	7 309	1 051	67	1 089	67	8	37 950

### Regard compteur d'eau export Revel - Le Mont - EXPORT 3831 REVEL LE MONT

	Janv.	Févr.	Mars	Avril	Mai	Juin	Juil.	Août	Sept.	Oct.	Nov.	Déc.	Total
2022	48	46	37	41	36	43	51	37	53	76	41	49	558
2023	33	60	18	0	0	0	0	0	0	0	0	0	111

### Regard compteur d'eau export Revel - L'Envers - EXPORT 3831 REVEL L'ENVERS

	Janv.	Févr.	Mars	Avril	Mai	Juin	Juil.	Août	Sept.	Oct.	Nov.	Déc.	Total
2022	1 048	867	799	918	1 109	1 204	1 232	1 279	975	909	815	869	12 024
2023	1 010	1 079	882	935	1 081	1 162	1 065	1 110	1 039	938	97	243	10 641

## Regard de comptage de Baratière - ST ISMIER - EXPORT 3831 ST ISMIER BARATIERE Dn100

	Janv.	Févr.	Mars	Avril	Mai	Juin	Juil.	Août	Sept.	Oct.	Nov.	Déc.	Total
2022	11 962	12 609	10 040	11 734	12 551	13 907	14 850	13 268	12 292	10 569	10 454	9 692	143 928
2023	9 905	10 009	9 218	9 871	9 212	12 252	11 072	9 989	10 161	10 073	8 363	11 424	121 549

### LES INDICATEURS

**Attention :** Pour le calcul des indicateurs ci-dessous, les volumes utilisés sont extrapolés sur la période de relève puis ramenés sur 365j afin de se conformer au décret n°2007-675 et arrêté du 2 mai 2007 des indicateurs du maire.

**Les volumes produits** sont les volumes issus des ouvrages du service et introduits dans le réseau de distribution.

**Les volumes importés** sont les volumes d'eau en provenance d'un service d'eau extérieur.

**Les volumes exportés** sont les volumes d'eau livrés à un service d'eau extérieur.

**Les volumes mis en distribution** correspondent à la somme des volumes produits et importés, auxquels on soustrait les volumes exportés.

**Les volumes consommés autorisés** sont la somme des volumes consommés comptabilisés hors vente en gros sur 365 jours, des volumes sans comptage (essai de poteaux d'incendie, arrosage, ...) et des volumes de service du réseau (purges, nettoyage de réservoirs, ...).

**Les volumes consommés comptabilisés** sont les volumes d'eau potable consommés comptabilisés par les clients du périmètre de votre contrat n'incluant pas les ventes d'eau en gros et/ou les volumes exportés.

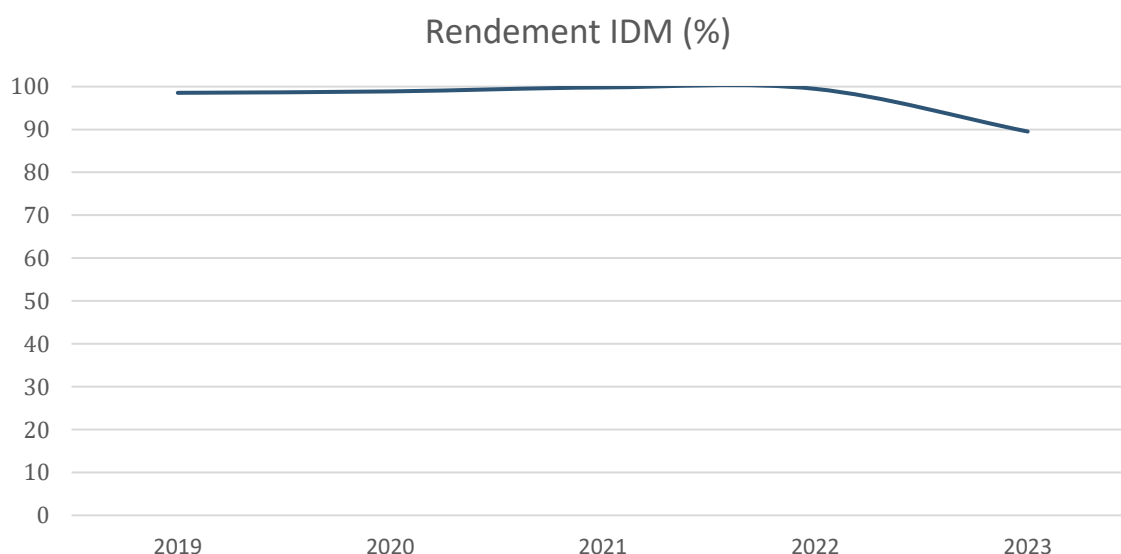
### Le rendement IDM (Indicateur du maire)

**Le rendement IDM** d'un réseau compare les volumes d'eau introduits en amont avec les volumes consommés en aval par les usagers. La différence correspond aux volumes non comptabilisés, y compris les fuites du réseau.

$$\text{Rendement IDM} = \frac{V \text{ consommé autorisé} + V \text{ vendu en gros}}{V \text{ produit} + V \text{ acheté en gros}}$$

	2019	2020	2021	2022	2023	Evolution N/N-1
Volume produit	2 617 941	2 768 230	2 685 779	2 607 175	1 880 694	-27,9%
Volume vendu en gros	2 575 013	2 737 176	2 681 412	2 467 381	1 632 504	-33,8%
Rendement IDM (%)	98,55	98,88	99,80	99,47	89,52	-10,0%

Les volumes sont exprimés en m<sup>3</sup> sur la période de relève et ramenés sur 365j





# LA QUALITE DE L'EAU DISTRIBUEE

La qualité de l'eau, notre priorité



# L'EAU BRUTE

## Synthèse des analyses sur l'eau brute

Nature de l'analyse	Nombre d'échantillons analysés (ARS)	Nombre d'échantillons analysés (Exploitant)
Bactériologique	2	0
Physico-chimique	2	0
Nombre total d'échantillons	2	0

L'ensemble des paramètres analysés au niveau des eaux brutes répondaient aux Limites de Qualité des eaux destinées à être utilisées pour la production d'eau destinée à la consommation humaine.

# L'EAU POINT DE MIS EN DISTRIBUTION

## Synthèse des analyses sur l'eau point de mise en distribution

Nature de l'analyse	Nombre d'échantillons analysés (ARS)	Nombre d'échantillons conformes (ARS)	% Conformité (ARS)	Nombre d'échantillons analysés (Exploitant)	Nombre d'échantillons conformes (Exploitant)	% Conformité (Exploitant)
Bactériologique	12	12	100	4	4	100
Physico-chimique	12	9	75	4	3	75
Nombre total d'échantillons	12	9	75	4	3	75

## Détail des non-conformités sur l'eau point de mise en distribution

Paramètres	Origine de l'analyse	Date	Localisation de la non-conformité	Unités	Limite de qualité	Valeur	Commentaire
Turbidité Formazine Néphélométrique	SAUR	25/07/23	Réservoir de Château Corbeau - MEYLAN	NFU	1	1,18	LE GRESIVAUDAN - Meylan - Rsv de Château Corbeau AC
Turbidité Formazine Néphélométrique	ARS	28/08/23	Réservoir de Château Corbeau - MEYLAN	NFU	1	0,81	LE GRESIVAUDAN - Meylan - Rsv de Château Corbeau AC
Turbidité Formazine Néphélométrique	ARS	25/09/23	Réservoir Le Chatelard - BIVIERS	NFU	1	1	LE GRESIVAUDAN - Biviers - Rsv Chatelard
Turbidité Formazine Néphélométrique	ARS	03/10/23	Réservoir de Château Corbeau - MEYLAN	NFU	1	0,53	LE GRESIVAUDAN - Meylan - Rsv de Château Corbeau AC

## Commentaire sur l'eau point de mise en distribution

Après le ravinement exceptionnel champ captant de Revel, survenu en 2022, il s'ensuit des épisodes de turbidité lors d'épisodes pluvieux.

Sans traitement approprié pour ce type de situation, le site reste sensible à tout évènement pluviométrique.

## L'EAU DISTRIBUEE

### Synthèse des analyses sur l'eau distribuée

Nature de l'analyse	Nombre d'échantillons analysés (ARS)	Nombre d'échantillons conformes (ARS)	% Conformité (ARS)	Nombre d'échantillons analysés (Exploitant)	Nombre d'échantillons conformes (Exploitant)	% Conformité (Exploitant)
Bactériologique	0	0	0	4	4	100
Physico-chimique	0	0	0	4	4	100
Nombre total d'échantillons	0	0	0	4	4	100

## SYNTHESE

Sur l'exercice 2023, quelques légers dépassements de turbidité sont à noter, hormis ces pointes de turbidité l'eau mise en distribution sur la Communauté de Communes LE GRESIVAUDAN a été de bonne qualité. En effet, 100 % des contrôles bactériologiques et 75% des contrôles physico-chimiques réalisés dans le cadre de la surveillance officielle de l'Agence Régionale de Santé et dans celui de l'autocontrôle SAUR se sont révélés conformes aux exigences de qualité définies par l'arrêté du 11 janvier 2007 conformément aux articles R1321-1 à R1321-63 code de la santé publique.



# LES INDICATEURS DE PERFORMANCE

Garantir la performance de votre réseau



## DETAIL DE L'INDICE DE CONNAISSANCE ET DE GESTION PATRIMONIALE DES RESEAUX D'EAU POTABLE

Condition d'acquisition	Code SISPEA	Descriptif	Résultats	Note
<b>PARTIE A : Plan des réseaux</b>				
Sur 10 points	VP.236	Existence d'un plan du réseau d'eau potable pour l'année 2023	OUI	10 points
Sur 5 points	VP.237	Mise à jour au moins annuelle des plans du réseau d'eau potable	OUI	5 points
<b>Total Partie A : (Sur 15 points)</b>			<b>15 points / 15 points</b>	
<b>PARTIE B : Inventaire des réseaux</b>				
	VP.238	Inventaire avec mention de la catégorie de l'ouvrage	OUI	
	VP.240	Mise à jour annuelle de l'inventaire des réseaux d'eau potable à partir d'une procédure formalisée pour les informations relatives aux tronçons de réseaux.	OUI	
Si les 2 conditions précédentes sont « Oui » alors les indicateurs suivants ont 10 points chacun. Les 5 points restants sont répartis ainsi : <60%=0 ; >60%=1 ; >70%=2 ; >80%=3 ; >90%=4 ; >95%=5 points				
Sur 15 points	VP.239	<b>Pourcentage de connaissance des informations structurelles</b>	99,98%	15 points
	-	Linéaire de réseau d'eau potable avec diamètre / matériau renseigné pour l'année 2023	31,95	Km
Sur 15 points	VP.241	<b>Pourcentage de connaissance de l'âge des canalisations</b>	99,98%	15 points
	-	Linéaire de réseau d'eau potable avec période de pose renseignée pour l'année 2023	31,95	Km
Pour évaluer :	-	Linéaire total de réseau d'eau potable pour l'année 2023	31,95	Km
<b>Total Partie B : (Sur 30 points)</b>			<b>30 points / 30 points</b>	
<u>Pour comptabiliser le total de la partie B, la partie A doit être à 15 points</u>				
<b>PARTIE C : Autres éléments de connaissance et de gestion des réseaux</b>				
Sur 10 points	VP.242	Localisation et description des ouvrages annexes et des servitudes du réseau d'eau potable	OUI	10 points
Sur 10 points	VP.243	Existence et mise à jour au moins annuelle d'un inventaire des pompes et équipements électromécaniques	OUI	10 points
Sur 10 points	VP.244	Localisation des branchements du réseau d'eau potable	OUI	10 points
Sur 10 points	VP.245	Un document mentionne pour chaque branchement les caractéristiques du ou des compteurs d'eau	OUI	10 points
Sur 10 points	VP.246	Un document identifie les secteurs où ont été réalisées des recherches de pertes d'eau	OUI	10 points
Sur 10 points	VP.247	Localisation et identification complète des interventions sur le réseau d'eau potable	OUI	10 points
Sur 10 points (conditionnel)	VP.248	<b>Existence et mise en œuvre d'un plan pluriannuel de renouvellement des canalisations</b>	Si les 2 conditions suivantes sont « Oui »	10 points
	-	Existence d'un plan pluriannuel de renouvellement des canalisations en eau potable	OUI	
	-	Mise en œuvre d'un plan pluriannuel de renouvellement des canalisations en eau potable	OUI	
Sur 5 points	VP.249	Existence et mise en œuvre d'une modélisation des réseaux portant sur au moins la moitié du linéaire de réseaux.	NON	0 points
<b>Total Partie C : (Sur 75 points)</b>			<b>70 points / 75 points</b>	
<u>Pour comptabiliser le total de la partie C, la somme des parties A+B doit être à minima de 40 points</u>				
	<b>P103.2B</b>	<b>VALEUR DE L'INDICE</b>	<b>115 points / 120 points</b>	



# LES INTERVENTIONS REALISEES

Préserver et moderniser votre patrimoine

## LES INTERVENTIONS D'EXPLOITATION

### Les nettoyages de réservoirs

Commune	Site	Ouvrage	Date de lavage
BIVIERS	Partiteur C - BIVIERS	Cuve Partiteur C	05/12/23
	Partiteur B - BIVIERS	Cuve Partiteur B	05/12/23
	Réservoir Le Chatelard - BIVIERS	Cuve 2 Le Chatelard	28/07/23
	Réservoir Le Chatelard - BIVIERS	Cuve 2 Le Chatelard	17/11/23
	Réservoir Le Chatelard - BIVIERS	Cuve 2 Le Chatelard	03/07/23
	Réservoir Le Chatelard - BIVIERS	Cuve 2 Le Chatelard	26/10/23
	Réservoir Le Chatelard - BIVIERS	Cuve 1 Le Chatelard	30/08/23
	Réservoir Le Chatelard - BIVIERS	Cuve 1 Le Chatelard	07/12/23
LA TRONCHE	Partiteur E - LA TRONCHE	Cuve Partiteur E	13/12/23
MEYLAN	Réservoir de Château Corbeau - MEYLAN	Cuve 1 Château Corbeau	09/06/23
REVEL	Source de La Dhuy – REVEL	Source de La Dhuy	01/08/23
ST ISMIER	Partiteur F - ST ISMIER	Cuve Partiteur F	05/12/23
ST NAZAIRE LES EYMES	Partiteur H - ST NAZAIRE LES EYMES	Cuve Partiteur H	30/11/23
BERNIN	Partiteur H - BERNIN	Cuve Partiteur H	21/09/23
MONTBONNOT	Partiteur C - MONTBONNOT	Cuve Partiteur C	05/12/23
REVEL	Dessableur Source de La Dhuy	Dessableur Source de La Dhuy	01/08/23
REVEL	Dessableur Source de La Dhuy	Dessableur Source de La Dhuy	15/12/23

### Nombres de campagne de recherche de fuites

Commune	Date	Adresse	Linéaire inspecté	Nombre de fuite
Saint-Ismier	25/07/2023	Réseau communal	2 000	0

### Synthèse des interventions d'entretien des équipements et accessoires sur le réseau

Commune	Nature	Nombre d'intervention d'entretien
Biviers	Manoeuvre de vannes	7
Meylan	Manoeuvre de vannes	5
Saint-Ismier	Manoeuvre de vannes	1



## Détail des interventions d'entretien des équipements et accessoires sur le réseau

Commune	Nature	Date	Adresse
Biviers	Manoeuvre de vannes	27/02/2023	Chemin Viers
Biviers	Manoeuvre de vannes	15/03/2023	Chemin Viers
Biviers	Manoeuvre de vannes	16/06/2023	Chemin Viers
Biviers	Manoeuvre de vannes	26/06/2023	Chemin Viers
Biviers	Manoeuvre de vannes	28/07/2023	Chemin Viers
Biviers	Manoeuvre de vannes	01/08/2023	Chemin Viers
Biviers	Manoeuvre de vannes	29/08/2023	Chemin Viers
Meylan	Manoeuvre de vannes	01/03/2023	Allée des Pervenches
Meylan	Manoeuvre de vannes	14/03/2023	Allée des Pervenches
Meylan	Manoeuvre de vannes	15/03/2023	Allée des Pervenches
Meylan	Manoeuvre de vannes	30/08/2023	Allée des Pervenches
Meylan	Manoeuvre de vannes	31/08/2023	Allée des Pervenches
Saint-Ismier	Manoeuvre de vannes	08/02/2023	Réseau communal

## LES INTERVENTIONS DE MAINTENANCE

Les opérations de maintenance ont pour but de maintenir ou de rétablir un groupe fonctionnel, un équipement ou du matériel dans un état spécifié, ou de leur restituer les caractéristiques de fonctionnement requises.

Les **opérations d'entretien de niveau 2**, correspondent à des travaux de maintenance préventive ou corrective de complexité moyenne. Ces travaux peuvent inclure des réparations effectuées dans des ateliers spécialisés ou le remplacement d'équipements. L'entretien de deuxième niveau ne couvre pas les opérations de renouvellement prévues dans le cadre des comptes de renouvellement ou des programmes de renouvellement. Ces opérations de maintenance peuvent être soit :

- Curatives : réalisées en réponse à un dysfonctionnement ou une panne.
- Préventives : effectuées pendant le fonctionnement normal de l'équipement pour maintenir ses performances et éviter les pannes.

Quant aux **contrôles réglementaires**, ils ont pour objectif de vérifier la conformité des installations électriques et des équipements de type systèmes de levage ou ballons anti-béliers, garantissant ainsi la sécurité du personnel.

### Synthèse des interventions de maintenance 2ème niveau

Commune	Curatif	Préventif	Total
BIVIERS	1	0	1
MEYLAN	1	0	1
REVEL	2	0	2
ST ISMIER	2	0	2
<b>Total</b>	<b>6</b>	<b>0</b>	<b>6</b>

## Détail des interventions de maintenance 2ème niveau

Commune	Installation	Equipement	Date	Type
BIVIERS	Réservoir Le Chatelard - BIVIERS	Débitmètre distribution DN250	23/02/23	Curatif
MEYLAN	Réservoir de Château Corbeau - MEYLAN	Anti-intrusion	27/04/23	Curatif
REVEL	Vanne motorisée de La Tour	Armoire électrique	12/05/23	Curatif
	Station de chloration de Pont Rajat	Télésurveillance	22/08/23	Curatif
ST ISMIER	Partiteur F - ST ISMIER	Partiteur F - ST ISMIER	16/02/23	Curatif
	Partiteur F - ST ISMIER	Télésurveillance	29/06/23	Curatif

## Les interventions de contrôle réglementaire sur les installations électriques

Commune	Installation	Equipement	Date
BIVIERS	Réservoir Le Chatelard - BIVIERS	Réservoir Le Chatelard - BIVIERS	03/03/23
DOMENE	Chambre de vannes de la Voie Ferrée	Chambre de vannes de la Voie Ferrée	02/03/23
MEYLAN	Partiteur J	Chambre J	03/03/23
REVEL	Station de chloration de Pont Rajat	Station de chloration de Pont Rajat	02/03/23
REVEL	Vanne motorisée de La Tour	Vanne motorisée de La Tour	02/03/23
ST ISMIER	Partiteur F - ST ISMIER	Partiteur F - ST ISMIER	03/03/23
ST ISMIER	Partiteur G - ST ISMIER	Ouvrage G - ST ISMIER	12/06/23
ST NAZAIRE LES EYMES	Partiteur H - ST NAZAIRE LES EYMES	Partiteur H - ST NAZAIRE LES EYMES	02/03/23

## Les interventions de contrôle réglementaire sur les appareils de levage

Commune	Installation	Equipement	Date
BIVIERS	Réservoir Le Chatelard - BIVIERS	Palan sur monorail	03/03/23
REVEL	Vanne motorisée de La Tour	Palan sur monorail	02/03/23

## LES OPERATIONS DE RENOUVELLEMENT

**Les Opérations de renouvellement dans le Cadre du programme contractuel :** Un **Programme Contractuel du Renouvellement** correspond à un engagement du Délégitaire à réaliser un programme prédéterminé d'opérations de renouvellement. Une dotation annuelle lissée a été établie à partir d'un planning prévisionnel détaillé des opérations de renouvellement.

Le montant des opérations réalisées correspond à l'affectation de la dépense au Programme Contractuel. Le tableau de suivi comprend l'ensemble des années depuis l'origine du contrat jusqu'à l'exercice actuel, et notamment le solde du Programme à date.

**Les Opérations de renouvellement dans le Cadre du fonds contractuel :** Un **Fonds Contractuel de Renouvellement** consiste à prélever tous les ans sur les produits du service un certain montant défini contractuellement et de le consacrer à des dépenses de renouvellement dans le cadre d'un suivi pluriannuel spécifique. La liste des équipements entrant dans le cadre de ce Fonds Contractuel de Renouvellement a été établie à l'origine du contrat.

Le montant des opérations réalisées correspond à l'affectation de la dépense au Fonds Contractuel. Le tableau de suivi comprend l'ensemble des années depuis l'origine du contrat jusqu'à l'exercice actuel, et notamment le solde du fonds à date.

**La garantie pour la continuité de service :** Une **garantie** est un renouvellement fonctionnel qui se traduit par un engagement contractuel de garantie de bon fonctionnement des installations. Elle s'applique sans programme contractuel et sans restitution des montants non dépensés en fin de contrat. C'est une « assurance » de bon fonctionnement pour la collectivité.

**Les tableaux reprennent ci-après les opérations de renouvellement :**

Dotations non actualisées en Compte au : 31/12/2023	2012	2013	2014	2015	2016	2017	2018	2019	2020	2021	2022	2023	Total (€)
<b>Dotations (€)</b>	11 975	11 975	11 975	11 975	11 975	11 975	11 975	11 975	11 975	11 975	11 975	11 975	<b>143 700</b>

Coefficients en Compte au : 31/12/2023	2012	2013	2014	2015	2016	2017	2018	2019	2020	2021	2022	2023
<b>Coefficient de la dotation</b>	1,000000	1,000000	1,000000	1,033774	1,033774	1,033774	1,054383	1,062478	1,106720	1,118077	1,144522	1,225500
<b>Coefficient de report de solde</b>	1,000000	1,000000	1,000000	1,000000	1,000000	1,000000	1,000000	1,000000	1,000000	1,000000	1,000000	1,000000

Bilan financier en Compte au : 31/12/2023	2012	2013	2014	2015	2016	2017	2018	2019	2020	2021	2022	2023	Total (€)
<b>Dotation actualisée (€)</b>	11 975	11 975	11 975	12 379	12 379	12 379	12 626	12 723	13 253	13 389	13 706	14 675	<b>153 434</b>
<b>Report de solde actualisé (€)</b>	0	- 2 604	- 4 687	- 1 390	5 934	- 5 327	7 052	17 369	1 851	9 950	23 339	19 545	
Non Programmé au contrat	PARTIEL		3 200					1 524			11 755	4 128	<b>20 607</b>
	TOTAL	14 579	14 058	759	5 055	22 537	2 310	18 683	3 120		5 746		<b>86 847</b>
Programmé au contrat	PARTIEL				1 104				526				<b>1 630</b>
	TOTAL			4 720				8 033	1 508			27 205	<b>41 466</b>
<b>Total renouvellement (€)</b>	<b>14 579</b>	<b>14 058</b>	<b>8 679</b>	<b>5 055</b>	<b>23 641</b>	<b>0</b>	<b>2 310</b>	<b>28 240</b>	<b>5 154</b>	<b>0</b>	<b>17 501</b>	<b>31 333</b>	<b>150 550</b>
<b>Solde (€)</b>	<b>- 2 604</b>	<b>- 4 687</b>	<b>- 1 391</b>	<b>5 934</b>	<b>- 5 327</b>	<b>7 052</b>	<b>17 368</b>	<b>1 852</b>	<b>9 950</b>	<b>23 339</b>	<b>19 544</b>	<b>2 887</b>	



Renouvellement Réalisé en Compte année : 2023	Libellé Matériel	Type Renouvellement	Date réalisation	Montant
Chambre de vannes de la Voie Ferrée	Protection cathodique	Remplacement de composants ou rénovation	05/01/2023	3 833
Partiteur J	Télésurveillance	Remplacement de composants ou rénovation	12/12/2023	295
Station de chloration de Pont Rajat	Inverseur de bouteille chlore	Renouvellement complet du matériel	12/04/2023	3 288
Station de chloration de Pont Rajat	Chloromètre inverseur N°2	Renouvellement complet du matériel	16/05/2023	1 644
Station de chloration de Pont Rajat	Détendeur inverseur N°1	Renouvellement complet du matériel	16/05/2023	1 644
Station de chloration de Pont Rajat	Hydroéjecteur Haute Pression	Renouvellement complet du matériel	En cours	1 206
Station de chloration de Pont Rajat	Vanne modulante + régulateur de position	Renouvellement complet du matériel	19/04/2023	4 034
Station de chloration de Pont Rajat	Turbidimètre Pont Rajat	Renouvellement complet du matériel	18/04/2023	4 110
Station de chloration de Pont Rajat	Coffret Electrique	Renouvellement complet du matériel	En cours	8 758
Station de chloration de Pont Rajat	Pompe 1 eau motrice Chlore	Renouvellement complet du matériel	En cours	1 260
Station de chloration de Pont Rajat	Pompe 2 eau motrice chlore	Renouvellement complet du matériel	En cours	1 260
<b>Total</b>				<b>31 333</b>

Renouvellement Réalisé en Garantie année : 2023	Libellé Matériel	Type Renouvellement	Date réalisation	Montant
Station de chloration de Pont Rajat	Radiateurs électrique	Renouvellement complet du matériel	16/05/2023	
<b>Total</b>				<b>394</b>

# ANNEXES COMPLEMENTAIRES

## ATTESTATIONS D'ASSURANCES

### Attestation Dommages aux Biens



#### ATTESTATION D'ASSURANCE

Nous soussignés, MMA IARD ASSURANCES MUTUELLES dont le siège social est situé 14 Boulevard Marie et Alexandre Oyon - 72030 Le Mans Cedex09, certifions par la présente que la Société :

**SAUR SAS**  
11 Chemin de Bretagne  
CS 40082  
92442 ISSY LES MOULINEAUX Cedex

agissant tant pour son compte que pour celui de qui il appartiendra et notamment pour le compte de ses filiales, est assurée par le contrat Tous Risques Sauf n°127 100 212.

Les garanties s'exercent notamment pour le compte de la société désignée ci-après, laquelle a la qualité d'assuré :

**SAUR SAS**  
11 Chemin de Bretagne - CS 40082  
92442 ISSY LES MOULINEAUX Cedex

Ce contrat garantit l'ensemble des biens mobiliers et immobiliers :

- En propriété ou loués,
- Vendus avec une clause de réserve de propriété,
- Appartenant à autrui, lorsque l'assuré en est, à titre onéreux ou gratuit, utilisateur, occupant, gardien ou détenteur à quelque titre que ce soit,
- Appartenant au personnel de l'Assuré, lorsque que lesdits biens sont situés dans les établissements assurés,
- Tous titres de paiement désignés sous le titre générique de valeurs,

Ainsi que les risques locatifs, les recours des voisins et des tiers contre notamment les évènements suivants :

Incendie, Foudre, Explosions, Implosions et électricité, Chute d'appareils de navigation aérienne et franchissement du mur du son, Tempêtes, ouragans, cyclones, tornades, Grêle, chute et/ou poids de la neige et/ou de la glace, Ruissellement d'eau, de boue ou de lave, Glissements et effondrements de terrains, Inondation, Séismes, Eruption volcanique, Raz-de-marée, Chocs de véhicules terrestres à moteur, Fumées, Bris de glaces, Dégâts des eaux, Emeutes, Mouvements populaires, Vandalisme, Malveillance, Sabotage, Terrorisme et Attentats en France (art.L126-2 et L126-3 du Code des Assurances), Vol, Détériorations immobilières consécutives à un vol ou une tentative de vol, Gel (dommages aux installations), Bris de Machines, Catastrophes naturelles (art.L125-1 et suivants du Code des Assurances).

et ce, aux clauses et conditions du contrat cité en référence ci-dessus.

*La présente attestation d'assurance, valable du 1<sup>er</sup> Avril 2024 au 31 Mars 2025 inclus, sous réserve du paiement de la prime, est délivrée pour servir et valoir ce que de droit et ne peut engager les assureurs au-delà des limites de garanties de la police à laquelle elle se réfère*

Fait à Paris, le 29 Mars 2024



MMA IARD Assurances Mutuelles Société d'assurance mutuelle à cotisations fixes RCS Le Mans 775 652 126  
MMA IARD Société anonyme au capital de 537 052 368 euros entièrement versé RCS Le Mans 440 048 882  
Sièges sociaux : 180 rue Henri Champion - 72030 Le Mans Cedex 9 Entreprises régies par le Code des Assurances

## Responsabilité civile



### Attestation d'Assurance

Nous soussignés, Allianz Global Corporate & Specialty SE Succursale en France - 1 cours Michelet - CS 30051 - 92076 Paris La Défense Cedex certifions par la présente que la société:

**SAUR SAS**  
11, Chemin de Bretagne - CS 40082  
92442 ISSY LES MOULINEAUX Cedex  
France

est assurée auprès de notre compagnie par la police n° FRL002815 garantissant les conséquences pécuniaires de la Responsabilité Civile pouvant lui incomber dans l'exercice de ses activités.

La garantie s'exerce à concurrence des montants ci-après :

**Responsabilité Civile Exploitation**

Tous dommages confondus ( corporels, matériels et immatériels consécutifs ou non)

20 000 000 EUR Par sinistre

**Responsabilité Civile Après Livraison et/ou Après Réception**

Tous dommages confondus ( corporels, matériels et immatériels consécutifs ou non)

20 000 000 EUR Par année d'assurance

Il est précisé que les montants indiqués ci-dessus s'entendent sans préjudice des sous-limitations telles que mentionnées au contrat et forment la limite des engagements de l'Assureur, quel que soit le nombre de personnes physiques ou morales bénéficiant de la qualité d'assuré, pour l'ensemble des réclamations formulées au cours d'une même année d'assurance.

Période d'assurance du 01/04/2024 au 31/03/2025

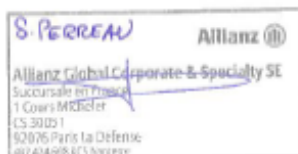
La présente attestation est délivrée pour servir et valoir ce que de droit et ne saurait engager la Compagnie au-delà des clauses et conditions du contrat auquel elle se réfère.

Fait à Paris La Défense, le 29/03/2024

Pour la Compagnie,

Signature de l'assureur/ of the Insurer :

Signature autorisée/ Authorised signatory :





## Attestation Responsabilité civile décennale obligatoire (bâtiment)



### ATTESTATION D'ASSURANCE

L'entreprise d'assurance GENERALI Iard, dont le siège social est situé 2 rue Pillet-Will, 75009 PARIS, atteste que :

**STE SAUR  
11, CHEMIN DE BRETAGNE  
CS40082  
92442 ISSY MOULINEAUX CEDEX  
SIREN 339.379.984**

est titulaire d'un contrat d'assurance de responsabilité de nature décennale n° AP392620 pour la période de validité du 01/01/2024 au 31/12/2024 couvrant les activités professionnelles suivantes :

#### ENTREPRISE GÉNÉRALE

Réalisation de la totalité des travaux d'une opération de construction réalisés en tout ou partie par le personnel d'exécution de l'entreprise.

#### TERRASSEMENT

Défrichage, remise à niveau des terres, réalisation à ciel ouvert de creusement et de blindage de fouilles provisoire dans des sols, ainsi que des travaux de rabattement de nappes nécessaires à l'exécution des travaux, de remblai, d'enrochement non lié et de comblement (sauf des carrières) ayant pour objet soit de constituer par eux-mêmes un ouvrage soit de permettre la réalisation d'ouvrages. Cette activité comprend les sondages et forages.

#### VOIRIES RÉSEAUX DIVERS (V.R.D.)

Réalisation de réseaux de canalisations, de tous types de réseaux enterrés ou aériens, de systèmes d'assainissement autonome, de voiries, de poteaux et clôtures.

Réalisation d'espaces verts, y compris les travaux complémentaires de maçonnerie.

Cette activité comprend les travaux accessoires ou complémentaires de terrassement et de fouilles.

#### CONTRACTANT GENERAL

Réalisation d'une opération de construction portant sur la maîtrise d'oeuvre et l'exécution des travaux tous corps d'état, cette exécution étant donnée intégralement en sous-traitance.

Ces marchés sont pris uniquement dans le cadre de réalisation d'ouvrage de :

Voiries Réseaux Divers:

- réseaux et canalisation d'eau potable ou incendie,
- réseaux d'évacuation des eaux usées et pluviales,
- les ouvrages de voiries y compris fondations et terrassements

#### Ouvrages d'hygiène publique :

- stations de pompage, réservoirs et château d'eau,
- stations d'épuration des eaux usées et résiduaires,
- Usines de traitement de résidus ou d'effluents urbains,
- Collecteurs d'eaux usées ou pluviales,
- Usines de traitement d'eau potable,
- ouvrages liés à des opérations de traitement et de valorisation des déchets dont la construction d'unité de tri, compostage, incinération, plateforme de traitement de boues.

### 1. PERIMETRE DE LA GARANTIE DE RESPONSABILITE DECENNALE OBLIGATOIRE ET DE LA GARANTIE DE RESPONSABILITE DU SOUS-TRAITANT EN CAS DE DOMMAGES DE NATURE DECENNALE

Les garanties objet de la présente attestation s'appliquent :

---

Generali Iard, SA au capital de 94 630 300 euros – Entreprise régie par le code des assurances 532 062 663 RCS Paris – Siège Social : 2, rue Pillet-Will – 75009 Paris  
Generali Vie, SA au capital de 332 321 184 euros – Entreprise régie par le code des assurances 602 062 481 RCS Paris – Siège Social : 2, rue Pillet-Will – 75009 Paris  
Sociétés appartenant au Groupe Generali immatriculé sur le registre italien des groupes d'assurances sous le numéro 026



- aux travaux ayant fait l'objet d'une ouverture de chantier pendant la période de validité mentionnée ci-dessus. L'ouverture de chantier est définie à l'annexe I de l'article A. 243-1 du code des assurances.
- aux travaux réalisés en France Métropolitaine ou dans les Départements d'Outre-Mer.
- aux chantiers dont le coût total de construction TTC tous corps d'état, y compris honoraires, déclaré par le maître d'ouvrage n'est pas supérieur à la somme de 15.000.000 €.
- aux travaux, produits et procédés de construction suivants :  
travaux de construction répondant à une norme homologuée (NF DTU ou NF EN), à des règles professionnelles acceptées par la C2P<sup>1</sup> ou à des recommandations professionnelles du programme RAGE 2012 non mises en observation par la C2P<sup>2</sup>,

pour des procédés ou produits faisant l'objet au jour de la passation du marché :

- d'un Agrément Technique Européen (ATE) en cours de validité ou d'une Évaluation Technique Européenne (ETE) bénéficiant d'un Document Technique d'Application (DTA), ou d'un Avis Technique (ATec), valides et non mis en observation par la C2P<sup>3</sup>,
- d'une Appréciation Technique d'Expérimentation (ATEX) avec avis favorable,
- d'un Pass'innovation « vert » en cours de validité.

(<sup>1</sup>) Les Règles professionnelles acceptées par la C2P (Commission Prévention Produits mis en oeuvre de l'Agence Qualité Construction) sont listées à l'annexe 2 de la publication semestrielle de la C2P et sont consultables sur le site de l'Agence Qualité Construction ([www.qualiteconstruction.com](http://www.qualiteconstruction.com)).

(<sup>2</sup>) Les recommandations professionnelles RAGE 2012 (« Règles de l'Art Grenelle Environnement 2012 ») sont consultables sur le site internet du programme RAGE ([www.reglesdelart-grenelle-environnement-2012.fr](http://www.reglesdelart-grenelle-environnement-2012.fr)) et les communiqués de la C2P sont accessibles sur le site de l'AQC ([www.qualiteconstruction.com](http://www.qualiteconstruction.com)).

(<sup>3</sup>) Les communiqués de la C2P sont accessibles sur le site de l'AQC ([www.qualiteconstruction.com](http://www.qualiteconstruction.com)).

Dans le cas où les travaux réalisés ne répondent pas aux caractéristiques énoncées ci-dessus, l'assuré en informe l'assureur.



## 2. ASSURANCE DE RESPONSABILITÉ DÉCENNALE OBLIGATOIRE

Nature de la garantie	Montant de la garantie
<p>Le contrat garantit la responsabilité décennale de l'assuré instaurée par les articles 1792 et suivants du code civil, dans le cadre et les limites prévus par les dispositions des articles L. 241-1 et L. 241-2 du code des assurances relatives à l'obligation d'assurance décennale, et pour des travaux de construction d'ouvrages qui y sont soumis, au regard de l'article L. 243-1-1 du même code.</p> <p>La garantie couvre les travaux de réparation, notamment en cas de remplacement des ouvrages, qui comprennent également les travaux de démolition, déblaiement, dépose ou de démontage éventuellement nécessaires.</p> <p>Elle est gérée en capitalisation.</p>	<p>o En Habitation :</p> <p>Le montant de la garantie couvre le coût des travaux de réparation des dommages à l'ouvrage.</p>
	<p>o Hors habitation :</p> <p>Le montant de la garantie couvre le coût des travaux de réparation des dommages à l'ouvrage dans la limite du coût total de construction déclaré par le maître d'ouvrage et sans pouvoir être supérieur au montant prévu au I de l'article R. 243-3 du code des assurances.</p>
	<p>o En présence d'un CCRD :</p> <p>Lorsqu'un Contrat Collectif de Responsabilité Décennale (CCRD) est souscrit au bénéfice de l'assuré, le montant de la garantie est égal au montant de la franchise absolue stipulée par ledit contrat collectif.</p>
<b>Durée et maintien de la garantie</b>	
<p>La garantie couvre, pour la durée de la responsabilité décennale pesant sur l'assuré en vertu des articles 1792 et suivants du code civil. Elle est maintenue dans tous les cas pour la même durée.</p>	

La présente attestation ne peut engager l'assureur au-delà des clauses et conditions du contrat auquel elle se réfère.

## 3. GARANTIE DE RESPONSABILITÉ DU SOUS-TRAITANT EN CAS DE DOMMAGES DE NATURE DÉCENNALE

Nature de la garantie	Montant de la garantie
<p>Cette garantie couvre le paiement des travaux de réparation des dommages tels que définis aux articles 1792 et 1792-2 du Code civil et apparus après réception, lorsque la responsabilité de l'assuré est engagée du fait des travaux de construction d'ouvrages soumis à l'obligation d'assurance, qu'il a réalisés en qualité de sous-traitant.</p>	<p>6.000.000 € par sinistre</p>
<b>Durée et maintien de la garantie</b>	
<p>Cette garantie est accordée, conformément à l'article 1792-4-2 du code civil, pour une durée de dix ans à compter de la réception.</p>	

Generali Iard, SA au capital de 94 630 300 euros – Entreprise régie par le code des assurances 552 062 663 RCS Paris – Siège Social : 2, rue Pillet-Will – 75009 Paris  
 Generali Vie, SA au capital de 332 321 184 euros – Entreprise régie par le code des assurances 602 062 481 RCS Paris – Siège Social : 2, rue Pillet-Will – 75009 Paris  
 Sociétés appartenant au Groupe Generali immatriculé sur le registre italien des groupes d'assurances sous le numéro 026





Fait pour servir et valoir ce que de droit à PARIS, le 28/12/2023

JEANNE

---

Generali Iard, SA au capital de 94 630 300 euros – Entreprise régie par le code des assurances 552 062 663 RCS Paris – Siège Social : 2, rue Pillet-Will – 75009 Paris  
Generali Vie, SA au capital de 332 321 184 euros – Entreprise régie par le code des assurances 602 062 481 RCS Paris – Siège Social : 2, rue Pillet-Will – 75009 Paris  
Sociétés appartenant au Groupe Generali immatriculé sur le registre italien des groupes d'assurances sous le numéro 026

## Attestation Responsabilité civile Atteinte à l'Environnement



### ATTESTATION D'ASSURANCE

Nous soussignés, AIG Europe SA - Succursale pour la France – Tour CBX - 1 Passerelle des Reflets, 92913 Paris La Défense Cedex, attestons par la présente que

**SAUR SAS**  
11 Chemin de Bretagne - CS 40082  
92442 ISSY LES MOULINEAUX Cedex

agissant tant pour son compte que pour celui de ses filiales, sont assurés par la police n° 7 201 983, souscrite par SAUR SAS contre les conséquences pécuniaires de la responsabilité pouvant leur incomber en raison d'atteintes à l'environnement soudaines et accidentelles et/ou graduelles, de nuisances, de préjudice écologique ou de dommages environnementaux imputables à l'exercice de leurs activités et sites visés au contrat.

#### Garanties et limites :

Garanties	Limites par sinistre	Limites pour la période de garantie *
Tous dommages confondus :	25.000.000 €	25.000.000 €
- dont Garantie Responsabilité Civile (A) y compris au titre du préjudice écologique	25.000.000 €	25.000.000 €
- dont dommages matériels et immatériels	25.000.000 €	25.000.000 €
- dont dommages aux biens confiés et biens des préposés	5.000.000 €	15.000.000 €
- dont préjudice écologique du fait des produits, ouvrages ou déchets livrés	10.000.000 €	25.000.000 €
- dont Garantie Responsabilité Environnementale (B)	15.000.000 €	15.000.000 €
- dont dommages environnementaux en l'absence de pollution	15.000.000 €	15.000.000 €
- dont Garantie Frais de dépollution du Site (C)	15.000.000 €	15.000.000 €
- dont frais de décontamination et reconstruction y compris suite à une pollution subie	5.000.000 €	15.000.000 €
- dont frais relatifs à une pollution subie	15.000.000 €	15.000.000 €
- dont Garantie Frais de Prévention de dommages garantis (D)	25.000.000 €	25.000.000 €
- dont pour tout dommage ou tout frais généré par les substances perfluoroalkylées et/ou polyfluoroalkylées (PFAS) ou par tout produit qui résulterait de leur dégradation.	2.500.000 €	2.500.000 €
- dont garanties relevant de l'annexe « Etudes et travaux »	25.000.000 €	25.000.000 €
- dont garantie du fait des activités d'épandage de boue	5.000.000 €	15.000.000 €
- dont dommages causés par l'amiante selon les dispositions de l'article 12.1. ci-après	2.500.000 €	5.000.000 €
- dont extension communication de crise en cas de fait de pollution ou de dommages environnementaux garantis	150.000 €	500.000 €

\* Il est rappelé que la capacité est accordée en une seule enveloppe pour la période d'assurance sans renouvellement annuel des capacités.

Il est rappelé que sont inclus pour chaque garantie les Frais de défense associés (sans préjudice des dispositions de l'article 3.1.6. des Conditions générales relatif aux frais de défense lors de la mise en cause de la Responsabilité des dirigeants).

#### Territorialité : Monde hors Etats-Unis et Canada

Cette attestation est délivrée pour la période du 1<sup>er</sup> avril 2023 au 1<sup>er</sup> avril 2026 à zéro heure pour servir et valoir ce que de droit. Elle est valable dans la seule limite des montants et conditions de garantie, franchises et exclusions du contrat précité et n'implique qu'une présomption de garanties à la charge de l'assureur sous réserve des réglementations locales applicables.

En cas de sinistre, les sommes dues par l'assureur au titre de la police citée ci-dessus seront payées au souscripteur du contrat.

Fait à Paris La Défense le 29 mars 2024

AIG Europe SA  
Tour CBX - 1 Passerelle des Reflets  
CS 60234 - 92913 Paris La Défense Cedex  
Tél. : +33 02 42 22  
Facsimile : 01 49 02 44 04

AIG Europe S.A. – compagnie d'assurance au capital de 47 176 225 euros, immatriculée au Luxembourg (RCS n° B 218806).  
Siège social : 35 D Avenue J.F. Kennedy, L-1855, Luxembourg.

Succursale pour la France : Tour CBX - 1 Passerelle des Reflets, 92400 Courbevoie - RCS Nanterre 838 136 463

Adresse Postale : Tour CBX - 1 Passerelle des Reflets, CS 60234, 92913 Paris La Défense Cedex - Téléphone : +33 1.49.02.42.22 - Facsimile : +33 1.49.02.44.04.

## Attestation Tous risques chantiers



# GENERALI Iard

Police Tous Risques Chantier / Tous Risques Montage Essais

Police N° AH 116929 - Attestation



Assuré : SAUR SAS  
11 Chemin de Bretagne - CS 40082  
92442 ISSY LES MOULINEAUX Cedex

Police n° AH 116929

Période de validité :	du 1 <sup>er</sup> avril 2024 au 31 mars 2025
Fonctionnement de la garantie :	L'assurance s'applique aux marchés qui, au 1 <sup>er</sup> avril 2024, sont en cours d'exécution ou de maintenance et/ou aux marchés dont l'exécution commencera après cette date, dès lors que, pour chaque chantier : <ul style="list-style-type: none"><li>• le coût estimé est inférieur à 30 000 000 euros.</li><li>• la durée des travaux est inférieure à 36 mois</li><li>• la durée des essais n'excède pas 12 mois</li></ul> Après réception (période de maintenance), les garanties se poursuivent sur une période de 12 mois.
Biens Assurés :	Tous travaux de construction, extension, réhabilitation, etc. de stations d'épuration, installations de traitement des eaux, usines de traitement de déchets, installations de traitement des résidus d'épuration, y compris par incinération.
Etendue de la garantie :	La prise en charge des frais de remplacement et/ou de remise en état des biens assurés et/ou de tout ou partie de ceux-ci qui seraient physiquement endommagés, détruits ou perdus de quelque manière et pour quelque cause que ce soit, sous réserve des exclusions spécifiques dans le contrat.
Territorialité :	Site du chantier ou abords immédiats pour les aires d'entreposage, pour des chantiers situés en Europe (France + LPS) & Suisse.

La présente attestation est valable pour la période du 1<sup>er</sup> avril 2024 au 31 mars 2025.

La présente attestation est délivrée pour servir et valoir ce que de droit et ne peut engager GENERALI Iard au-delà des clauses, conditions et limites du contrat d'assurance auquel elle se réfère.

Fait à Paris, le 11 avril 2024

**GENERALI Iard**  
SA au capital de 94 630 300 euros  
Entreprise régie par le Code des Assurances  
Siège Social : 2 rue Pillet-Will - 75009 Paris  
RCS PARIS B 552 062 663

### GENERALI Iard

Société anonyme au capital de 94 630 300 euros  
Entreprise régie par le Code des assurances – 552 062 663 RCS Paris  
Siège social : 2 rue Pillet-Will - 75456 Paris cedex 09  
Société appartenant au Groupe Generali immatriculé sur le registre italien des groupes d'assurance sous le numéro 026





## **LE GLOSSAIRE**

Ce glossaire récapitule pour les principaux termes utilisés dans les métiers de l'eau, et plus particulièrement dans ce rapport annuel du délégataire, la définition et éventuellement le mode de calcul des informations transmises :

Analyse de pilotage AEP : c'est un ensemble d'analyses effectuées par l'exploitant avec pour objectif d'améliorer et d'optimiser la configuration des installations liées à l'Approvisionnement en Eau Potable (AEP). Ces données peuvent être obtenues à partir de diverses sources, notamment :

- des instruments portables ou appareils installés en des emplacements fixes dédiés à la mesure de la qualité de l'eau.
- des analyses de la qualité de l'eau réalisées en utilisant des méthodes rapides adaptées aux conditions sur le terrain ou effectuées dans des laboratoires d'analyses spécialisés.

Autosurveillance EU : elle correspond à toutes les actions entreprises par l'exploitant sur la station de traitement et sur le réseau pour garantir le bon fonctionnement de l'épuration. Cela consiste notamment à effectuer des analyses sur une période de 24h selon un calendrier défini à l'avance et à transmettre les résultats d'analyse à la police et à l'agence de l'eau.

Biens financés par la collectivité : il s'agit de biens qui sont la propriété de la collectivité et qui sont mis à la disposition du délégataire dans le cadre d'un contrat. À la fin de ce contrat, ces biens reviennent automatiquement et gratuitement à la collectivité.

Biens de retour : ce sont des biens qui ont été financés par le délégataire, qui sont affectés au service et qui sont essentiels à son bon fonctionnement. À la fin du contrat, ces biens reviennent automatiquement et sans frais à la collectivité.

Biens de reprise : ce sont des biens financés par le délégataire, qui sont utilisés pour le service. À la fin du contrat, la collectivité a la possibilité de les racheter selon les modalités financières préalablement établies dans le contrat, sans que le délégataire puisse s'y opposer.

Bilan journalier EU : ce rapport évalue l'efficacité du traitement d'une installation d'épuration des eaux usées en se basant sur des échantillons prélevés à l'entrée et à la sortie de l'installation sur une période de 24 heures, en fonction du débit. Différents paramètres sont analysés et comparés, notamment les concentrations de certains composants et/ou le rendement de l'épuration, par rapport aux performances que l'installation doit atteindre conformément aux normes établies.

Bilan annuel EU : ce rapport résume l'efficacité de traitement sur une année donnée en se basant sur des échantillons prélevés à l'entrée et à la sortie de l'installation tout au long de l'année. Il évalue la conformité de certains paramètres en utilisant les bilans journaliers, en prenant en compte une marge de tolérance établie par la réglementation. Pour d'autres paramètres, la conformité est évaluée en calculant la moyenne des mesures effectuées. En fin de compte, l'exploitant évalue la conformité de l'installation sur l'année, paramètre par paramètre, puis pour l'ensemble de l'installation. La police de l'eau a pour mission de donner son avis officiel sur la conformité de l'installation en se basant sur les données fournies par l'exploitant.

Branchement AEP : il s'agit de l'ensemble de canalisations et d'équipements qui relie la partie publique du réseau de distribution d'eau au réseau de distribution intérieur d'un client. Les équipements installés comprennent au minimum un robinet d'arrêt d'eau situé avant le compteur, ainsi qu'un compteur général.

Branchements EU : Il s'agit de canalisations distinctes pour les eaux usées et les eaux pluviales, qui se connectent au réseau public d'assainissement collectif. Ces canalisations partent des regards de branchement ou boîtes de branchement situés en limite de propriété, auxquels les installations privatives de l'utilisateur sont raccordées.

CARE : compte Annuel de Résultat de l'Exploitation. Pour un contrat déterminé, les chiffres de l'année en cours sont indiqués, et ceux de l'année précédente sont rappelés. Le cadre de ce CARE a été établi par la FP2E, dans le respect strict du décret 2005-236 du 18 mars 2005.

Client : personne physique ou morale consommant de l'eau et ayant au moins un contrat abonné le liant avec le service de distribution de l'eau.

Compte (ou fonds contractuel) de renouvellement : il s'agit des opérations de renouvellement réalisées sans programmation contractuelle, imputées sur un compte de tiers qui correspond à la mise en place de fonds prélevés sur les produits du délégataire, pour couvrir les aléas de fonctionnement des équipements.

Compteur : équipement faisant partie intégrante du branchement et qui permet de comptabiliser les volumes consommés par le branchement.

Contrat abonnés AEP : contrat associé à un branchement liant un client au service de distribution de l'eau.

Contrôle sanitaire AEP : ensemble des analyses réalisées par les ARS afin de contrôler la qualité des eaux. Ces analyses sont effectuées dans des laboratoires agréés à partir d'échantillons prélevés sur différents points de contrôle (captage, installations de production/traitement, réseaux de distribution, points de consommation).

Echantillon AEP : volume d'eau prélevé dans le but d'analyser les caractéristiques de l'eau à l'endroit et au moment précis du prélèvement. Les caractéristiques de l'eau sont décomposées et quantifiées/évaluées par paramètre lors de leur analyse.

Garantie pour continuité de service (dite de renouvellement) : il s'agit d'un renouvellement, où le Délégué prend à sa charge, et à ses risques et périls l'ensemble des dépenses d'entretien, de réparation ou de renouvellement des équipements, nécessaires à la continuité du service.

Indice linéaire de pertes en réseau AEP : l'indice linéaire de pertes en réseau correspond aux volumes perdus dans les réseaux par jour et par kilomètre de réseau (hors branchements) et est exprimé en m<sup>3</sup>/km/jour. Les volumes perdus sont calculés par différence entre les volumes mis en distribution et les volumes consommés autorisés. Cet indicateur, qui rapporte les volumes des pertes en eau à une grandeur caractéristique du réseau, traduit directement l'état physique de ce réseau.

Indice linéaire des volumes non comptés AEP : l'indice linéaire des volumes non comptés correspond aux volumes non comptés dans les réseaux par jour et par kilomètre de réseau (hors branchements) et est exprimé en m<sup>3</sup>/km/jour. Les volumes non comptés est égal à la différence entre les volumes mis en distribution et les volumes consommés comptabilisés.

Paramètre d'une analyse AEP : un paramètre correspond à une caractéristique précise ou à un composé spécifique dont la teneur dans l'échantillon d'eau est quantifiée/évaluée. Certains paramètres font l'objet d'une réglementation. Un paramètre réglementé peut donc pour un échantillon donné être conforme ou non-conforme.

Paramètre d'une analyse EU : un paramètre correspond à une caractéristique précise ou à un composé spécifique dont la teneur dans l'échantillon d'eau est quantifiée/évaluée. Certains paramètres font l'objet d'une réglementation. Un paramètre réglementé peut donc pour un échantillon donné être conforme ou non-conforme. Si un jour donné, la station reçoit plus d'effluent à traiter que prévu, la conformité du paramètre ne peut pas être établie et la donnée est exclue des calculs.

Patrimoine immobilier : il s'agit du patrimoine immobilier nécessaire à la réalisation du service. Le Délégué fournit un état de variation de ce patrimoine en intégrant trois types de mouvements :

- les investissements concessifs (achat de terrain, mise en service d'un ouvrage financé par le Délégué, destruction d'un ouvrage...).
- les opérations de renouvellement d'une telle importance qu'elles s'assimilent à la construction d'un bâtiment neuf.
- les investissements immobiliers du Délégué (bureaux) entièrement dédiés au service.

Période de relève des compteurs AEP : les compteurs permettant de connaître la consommation de chaque branchement d'un client sont relevés régulièrement. La relève pour une année donnée de tous les compteurs de tous les clients s'étale sur plusieurs jours ou plusieurs semaines en fonction du nombre de compteurs concernés. Pour une relève donnée, la date moyenne de la campagne de relève peut ainsi être calculée. C'est cette date moyenne qui est utilisée année après année pour calculer la consommation moyenne d'une commune ou d'un contrat sur une période correspondant sensiblement à une année.

Point de mise en distribution AEP : point de prélèvement d'échantillon pour lequel la qualité de l'eau en ce point est considérée comme représentative de la qualité de l'eau sur le réseau de distribution d'une zone géographique déterminée (en sortie d'installations de traitement dans la plupart des cas). A ce point, les eaux peuvent provenir d'une ou plusieurs sources mais leur qualité peut être considérée comme uniforme en distribution.

Programme contractuel de renouvellement : il s'agit de l'ensemble des opérations de renouvellement, effectuées par le Délégué dans le cadre d'un programme technique contractuel, évalué financièrement sur la durée du contrat.

Programme d'investissement : il s'agit des engagements pris par le Délégué de réaliser certains investissements sur le patrimoine, afin d'améliorer la qualité du service, ou le fonctionnement des installations. Ce programme est défini dans un inventaire contractuel.

Qualité eau au point de mise en distribution AEP : évaluation qualitative de la qualité de l'eau au point de mise en distribution. Cette évaluation s'effectue pour chaque échantillon prélevé sur tous les paramètres analysés, éventuellement regroupés sous forme de rapports physico-chimiques et/ou bactériologiques.

Qualité eau brute AEP : évaluation qualitative de la qualité de l'eau brute prélevée dans le milieu naturel avant tout traitement visant à la rendre potable. Cette évaluation s'effectue pour chaque échantillon prélevé sur tous les paramètres analysés, éventuellement regroupés sous forme de rapports physico-chimiques et/ou bactériologiques.



Qualité eau distribuée AEP : évaluation qualitative de la qualité de l'eau au point de consommation (robinet) par le client. Cette évaluation s'effectue pour chaque échantillon prélevé sur tous les paramètres analysés, éventuellement regroupés sous forme de rapports physico-chimiques et/ou bactériologiques.

Qualité eau traitée AEP : évaluation qualitative de la qualité de l'eau en sortie des installations de production/traitement avant admission sur le réseau de distribution. Cette évaluation s'effectue pour chaque échantillon prélevé sur tous les paramètres analysés, éventuellement regroupés sous forme de rapports physico-chimiques et/ou bactériologiques.

Rapport bactériologique AEP : ensemble des paramètres de type bactériologique qui caractérisent un échantillon d'eau analysé. Un rapport bactériologique est déclaré conforme si tous les paramètres unitaires qui le composent sont en conformité avec la réglementation.

Rapport physico-chimique AEP : ensemble des paramètres de type physico-chimique qui caractérisent un échantillon d'eau analysé. Un rapport physico-chimique est déclaré conforme si tous les paramètres unitaires qui le composent sont en conformité avec la réglementation.

Rendements hydrauliques d'une installation AEP : correspondent au rapport entre les volumes d'eau produite et les volumes d'eau brute admis dans l'installation. Ils traduisent le rendement de conversion de l'eau potable à partir de l'eau brute.

Rendements du réseau de distribution AEP : correspondent au rapport entre, d'une part, les volumes consommés autorisés, augmentés des volumes exportés ou vendus en gros, et d'autre part, les volumes produits, augmentés des volumes importés ou achetés en gros. Les rendements constituent de bons indicateurs environnementaux, mais ils ne traduisent que de manière indirecte l'état du réseau, car ils dépendent de la consommation et des volumes exportés ou vendus en gros.

Réseau de distribution public AEP : ensemble de canalisations transportant l'eau produite par les installations de production jusqu'au compteur général des clients, partie publique des branchements inclus.

Réseau de distribution intérieur AEP : ensemble de canalisations et d'équipements placés sous la responsabilité d'un client. Le réseau intérieur d'un client commence après le compteur général permettant d'évaluer la consommation du branchement associé à ce client.

Réseau de collecte des eaux usées EU : ensemble des canalisations et ouvrages annexes acheminant de manière gravitaire ou sous pression les eaux usées issues des branchements publics des usagers ou d'autres services de collecte jusqu'aux unités de dépollution.

Réseau de collecte privatif EU : ensemble de canalisations et d'équipements placés sous la responsabilité d'un client permettant de collecter ses effluents. Le réseau intérieur d'un client est raccordé au branchement (généralement situé en limite de propriété).

Surveillance de l'exploitant AEP : elle comprend un examen régulier des installations, un programme de tests ou d'analyses et la tenue par l'exploitant d'un fichier sanitaire. Ces analyses viennent en complément de celles réalisées par les ARS et contribue à la surveillance de la qualité des eaux.

Taux de mobilisation d'une installation AEP : rapport exprimé en % entre le volume de pointe journalier constaté et la capacité nominale d'une installation. Un rapport proche de 100% est le signe d'une installation dont les réserves de capacité sont minimes, voire insuffisantes.

Taux d'eaux parasites EU : il représente la part d'eaux claires parasites véhiculée par le réseau de collecte d'eaux usées par rapport à l'eau potable consommée par l'ensemble des clients, qui est rejetée dans ce même réseau. Ces eaux claires parasites peuvent être classées selon diverses typologies, la plus simple opposant les eaux parasites d'infiltration (EPI) aux eaux parasites de captage (EPC). Les EPI résultent d'une mauvaise étanchéité du réseau tandis que les EPC sont le signe de mauvais raccordements.

Terre de décantation AEP : ensemble des résidus de traitement collectés sur certains ouvrages (décanteurs, filtres, ...) des installations de production. Ces résidus, bien souvent connus sous le terme de boues d'eau potable, sont régulièrement évacués des installations.

Volumes consommés comptabilisés AEP : volumes d'eau potable consommés par des clients du périmètre du contrat et résultant des relevés des appareils de comptage. Ces volumes n'incluent pas les volumes exportés ou vendus en gros (VEG).

Volumes consommateurs sans comptage AEP : correspondent aux volumes utilisés sans comptage par des usagers connus, avec autorisation ; ces volumes estimés incluent notamment :

- l'eau nécessaire à la défense incendie (Essais des PI/BI et manœuvres incendie),

- l'eau utilisée pour les espaces verts et le lavage de la voirie,
- l'eau utilisée par les fontaines (non équipées de compteurs)

Volumes de service du réseau AEP : correspondent aux volumes utilisés pour l'exploitation du réseau de distribution ; ces volumes estimés incluent notamment :

- l'eau utilisée pour le nettoyage des réservoirs,
- l'eau utilisée lors d'opérations de purge ou de nettoyage des conduites
- l'eau utilisée pour la désinfection et le rinçage des conduites après travaux

Volumes consommés autorisés AEP : il s'agit des volumes d'eau potable consommés tels qu'enregistrés par les compteurs, auxquels on ajoute les volumes nécessaires au fonctionnement du réseau (appelés volumes de service) consommés par les usagers. Ces volumes autorisés reflètent la quantité totale d'eau potable qui peut être consommée dans le périmètre couvert par le contrat, y compris l'eau nécessaire au bon fonctionnement du réseau.

Volumes consommés hors Vente En Gros AEP : font référence aux quantités d'eau potable consommées par les clients situés dans la zone couverte par le contrat, à l'exclusion des ventes d'eau en gros (VEG) et des volumes d'eau exportés. Ces volumes correspondent uniquement à la consommation d'eau potable par les usagers locaux du réseau, à l'exclusion de toute distribution d'eau à des tiers ou d'exportation.

Volume de pointe AEP : volume maximum journalier mesuré pendant l'année sur l'installation concernée.

Volumes d'eaux brutes AEP : font référence à l'eau prélevée directement dans des sources naturelles telles que des rivières, des lacs, des barrages, des nappes phréatiques, etc. L'eau est qualifiée de "brute" pour indiquer qu'elle n'a subi aucun traitement visant à la rendre potable. En plus des volumes d'eau prélevés dans le milieu naturel à l'intérieur du périmètre du contrat, les volumes d'eaux brutes incluent également les éventuels achats d'eau brute en dehors du périmètre du contrat, auxquels on soustrait les éventuels volumes d'eau brute vendus en dehors du périmètre du contrat. En résumé, il s'agit du volume global d'eau non traitée prélevée, achetée, vendue, ou transférée dans le contexte de l'approvisionnement en eau potable.

Volumes exportés (ou vendus en gros) AEP : font référence aux quantités d'eau produites livrées à un client extérieur au périmètre du contrat. Ce client peut être une autre collectivité, un syndicat, ou une commune distincte de celle couverte par le contrat.

Volumes importés (ou achetés en gros) AEP : correspondent aux quantités d'eau achetées à un client extérieur au périmètre du contrat. Le client peut être une autre collectivité, un syndicat ou une commune distincte de celle couverte par le contrat.

Volumes produits AEP : correspondent à la quantité d'eau provenant des installations de production d'eau potable. Il s'agit des volumes d'eau qui ont été traités et préparés pour la distribution aux usagers. Il est possible de soustraire de ces volumes les besoins de l'usine (s'ils sont mesurés après le compteur de production) pour obtenir la quantité nette d'eau potable produite et disponible pour la distribution.

Volumes besoin usine AEP : correspondent à la quantité d'eau traitée au sein des installations de production d'eau potable, mais qui est utilisée à l'intérieur de ces mêmes usines pour divers usages, tels que la préparation de réactifs chimiques, le nettoyage, et d'autres processus internes.

Volumes mis en distribution AEP : représentent l'eau potable qui est introduite dans le réseau de distribution d'eau en vue d'être consommée par les clients situés à l'intérieur du périmètre du contrat. Les volumes mis en distribution résultent de la somme des volumes produits auxquels on ajoute les volumes importés ou achetés en gros, puis duquel on soustrait les volumes exportés ou vendus en gros.

Volumes d'eau traitée AEP : ce sont les volumes d'eau fournis par les installations grâce à des traitements plus ou moins complexes en fonction de la nature des eaux brutes que l'on souhaite rendre potables.



**LES NOUVEAUX  
TEXTES  
REGLEMENTAIRES**



# NOUVEAUX TEXTES REGLEMENTAIRES EAU POTABLE 2023

Cette veille réglementaire vous est présentée sous la forme d'une liste des textes parus en 2023 accompagnée d'un bref commentaire de leur objet.

Cette liste n'a pas pour ambition d'être exhaustive, il s'agit avant tout d'attirer votre attention sur les évolutions

## PROTECTION ET GESTION DE LA RESSOURCE

→ [Arrêté du 3 janvier 2023 relatif au plan de gestion de la sécurité sanitaire de l'eau réalisé de la zone de captage jusqu'en amont des installations privées de distribution](#)

Le présent arrêté vient préciser les modalités d'élaboration, de mise en œuvre et de mise à jour du **plan de gestion de la sécurité sanitaire de l'eau** (PGSSE), tel qu'il est précisé à l'article R.1321-22-1 du code de la santé publique issu du décret n°2022-1720 du 29 décembre 2022.

Les PGSSE liés à la zone de captage sont élaborés et adoptés avant le 12 juillet 2027 et les PGSSE liés à la production et à la distribution sont élaborés et adoptés avant le 12 janvier 2029.

→ [Arrêté du 30 janvier 2023 modifiant l'arrêté du 19 décembre 2011 relatif au programme d'actions national à mettre en œuvre dans les zones vulnérables afin de réduire la pollution des eaux par les nitrates d'origine agricole](#)

Les mesures de ce programme d'actions national visent à lutter contre la pollution par les nitrates d'origine agricole. Le présent arrêté modifie certaines des mesures qui étaient fixées par l'arrêté du 19 décembre 2011 modifié transposant la directive 91/676/CEE, dite directive « nitrates » suite à la révision quadriennale prévue par l'[article R. 211-81-4 du code de l'environnement](#).

→ [Arrêté du 30 janvier 2023 relatif aux programmes d'actions régionaux en vue de la protection des eaux contre la pollution par les nitrates d'origine agricole](#)

Le présent arrêté remplace l'arrêté du 23 octobre 2013 relatif aux programmes d'actions régionaux en vue de la protection des eaux contre la pollution par les nitrates d'origine agricole :

- Il précise les modalités de renforcement des mesures 1, 3, 7 et 8 du programme d'actions national.
- Il explicite le nouveau dispositif de flexibilité agro-météorologique introduit dans l'arrêté du 19 décembre 2011 modifié, relatif au programme d'actions national.
- Il précise les modalités de désignation des zones d'actions renforcées définies à l'article R. 211-81-1 du code de l'environnement et fixe les conditions de la nouvelle dérogation temporaire à l'obligation de résorption de l'azote, issu des effluents d'élevage, par traitement ou par export, introduite par décret modifiant l'article R. 211-81-5 du code de l'environnement.

→ [Plan d'action du 30 mars 2023 pour une gestion résiliente et concernée de l'eau, 53 mesures pour l'eau](#)

Le 30 mars 2023, le Président de la République a présenté un plan d'action « pour une gestion résiliente et concertée de l'eau ». Ce plan comporte 53 mesures, et prévoit notamment une ambition de réduire de 10% l'eau prélevée d'ici 2030, de sécuriser l'approvisionnement en eau potable, de prévenir les pollutions et d'améliorer la gestion des périodes de sécheresse.

→ [Décret n° 2023-241 du 31 mars 2023 relatif à la protection des zones de captages et des bassins connaissant d'importantes marées vertes sur les plages contre la pollution par les nitrates d'origine agricole et aux dérogations préfectorales dans le cas de situations exceptionnelles](#)

Le présent décret vient étendre les zones dans lesquelles les programmes d'actions régionaux peuvent prévoir des mesures de renforcement ainsi que les mesures de renforcement susceptibles d'être mises en œuvre. Il vient notamment créer un nouvel article R. 211-81-1-1 au sein du Code de l'environnement précisant l'identification de ces zones et modifie les dispositions relatives aux dérogations préfectorales dans le cas de situations exceptionnelles.

→ [Rapport. IGEDD n°014714-01, mars 2023, Retour d'expérience sur la gestion de l'eau lors de la sécheresse 2022](#)

18 recommandations pour améliorer l'anticipation et la gestion pluriannuelle de ces épisodes de sécheresse, connaître en temps réel les impacts et les réduire, et objectiver les enjeux de partage et prévenir les conflits d'usages de l'eau.

Parmi les 18, notamment :

- Mettre en place un dispositif de suivi des impacts de sécheresses en temps quasi-réel et en différé notamment sur l'eau potable, sur les milieux et sur les activités économiques
- Terminer sur l'ensemble du territoire national, d'ici l'été 2023, la mise à jour des arrêtés-cadres départementaux sécheresse et d'ici l'été 2024, d'arrêtés-cadres interdépartementaux,

- Renforcer les lignes directrices nationales pour les mesures de restriction et pour les dérogations possibles.
- Réduire les délais de prise des mesures à quatre jours maximums après le dépassement des seuils, en ne réunissant pas systématiquement les comités ressource en eau ou en les consultant de manière dématérialisée,
- Encourager le déploiement progressif de compteurs téléversés sur les différents usages
- Développer une méthode permettant l'évaluation de l'efficacité des mesures de restriction en temps quasi-réel ;
- Veiller à la clarté de la formulation des restrictions et à leur caractère contrôlable
- Structurer la communication en matière de gestion de l'eau dans la perspective des sécheresses à venir selon quatre axes.

➔ [\*\*Avis du CESE, avr. 2023 « Comment favoriser une gestion durable de l'eau \(quantité, qualité, partage\) en France face aux changements climatiques » :\*\*](#)

Le Conseil économique, social et environnemental (CESE) a adopté le 11 avril 2023 un avis très important sur la question de l'eau. Son objectif était de répondre à la question : Comment favoriser une gestion durable de l'eau (quantité, qualité, partage) face aux changements climatiques ?

Voici les principales préconisations :

- Renforcer en moyens et personnes la R&D (publique et privée)
  - Objectiver le débat sur les bassines
  - Rendre responsables les industriels de l'ensemble du traitement de leurs rejets d'exploitation
  - Dresser un bilan, rendu public, de l'application des Assises de l'eau
  - Accélérer le processus de nécessaire sortie des pesticides en agriculture
  - Mettre en œuvre les démarches d'élaboration et d'adoption d'un SAGE dans les territoires non encore couverts
  - Revoir la tarification et engager un débat public sur l'opportunité des modifications pouvant être apportées au système de tarification de l'eau sur les territoires métropolitains et dans les Outre-mer
- ➔ [\*\*Instruction. 16 mai 2023 sur le Guide circulaire de mise en œuvre des mesures de restriction des usages de l'eau en période de sécheresse :\*\*](#)

Après la présentation du guide national de mise en œuvre des mesures de restriction des usages de l'eau en période de sécheresse le ministère de la Transition écologique et de la Cohésion des territoires ont publié le 17 mai 2023 une instruction à destination des services déconcentrés et précise ainsi les actions que ces derniers doivent réaliser sans attendre.

Il vient notamment préciser les modalités de concertation et de gouvernance au niveau local en matière de gestion de la sécheresse, les conditions de déclenchement des mesures de restriction ainsi que le contenu des mesures minimales à prendre en fonction du niveau de restriction.

➔ [\*\*Arrêté du 30 juin 2023 relatif aux mesures de restriction, en période de sécheresse, portant sur le prélèvement d'eau et la consommation d'eau des installations classées pour la protection de l'environnement\*\*](#)

Le présent arrêté définit des mesures de restriction sur les prélèvements et la consommation en eau de sites industriels, ainsi que des modalités d'exemptions de certaines installations. Il s'applique en cohérence avec les arrêtés d'orientations de bassin, les arrêtés cadres départementaux et interdépartementaux, ainsi qu'avec les arrêtés préfectoraux applicables aux installations classées pour la protection de l'environnement. Ces arrêtés peuvent notamment fixer, lorsque le contexte local le justifie, toutes dispositions plus contraignantes que celles prévues par le présent arrêté, afin de protéger les intérêts mentionnés à [l'article L. 511-1 du code de l'environnement](#). Ces arrêtés pourront par ailleurs être révisés afin de prendre en compte les dispositions du présent arrêté.

➔ [\*\*Arrêté du 9 octobre 2023 modifiant l'arrêté du 25 janvier 2010 relatif aux méthodes et critères d'évaluation de l'état écologique, de l'état chimique et du potentiel écologique des eaux de surface pris en application des articles R. 212-10, R. 212-11 et R. 212-18 du code de l'environnement\*\*](#)

Le présent arrêté vient modifier l'arrêté du 26 janvier 2010, notamment ses annexes. Il corrige également le fait que les normes de qualité environnementales pour les polluants spécifiques de l'état écologique sont fixées par le ministre en charge de l'écologie, sur proposition de l'OFB et non plus de l'ONEMA.

➔ [\*\*Arrêté du 9 octobre 2023 modifiant l'arrêté du 17 décembre 2008 établissant les critères d'évaluation et les modalités de détermination de l'état des eaux souterraines et des tendances significatives et durables de dégradation de l'état chimique des eaux souterraines\*\*](#)

Le présent arrêté vient modifier l'arrêté du 17 décembre 2008. Il remplace notamment ses annexes I et fixant respectivement les limites de qualité pour les eaux souterraines et des valeurs seuils. La liste minimale de paramètres et valeurs seuils associées retenues au niveau national s'enrichit de nombreuses substances. Le tableau B sur les valeurs à définir localement est supprimé. Le calcul des valeurs moyennes est également modifié

## ENVIRONNEMENT

- [Rapport relatif à la « campagne nationale de mesure de l'occurrence de composés émergents dans les eaux destinées à la consommation humaine », Anses, mars 2023](#)

Au cours de la période 2020-2021, le laboratoire d'hydrologie de l'Anses a réalisé des analyses de l'eau destinée à la consommation humaine afin de rechercher la présence de composés chimiques qui ne sont pas spécialement recherchés pendant les contrôles réguliers. Les résultats des analyses ont été publiés dans un rapport de l'Anses, au début du mois d'avril. Ce rapport expose les résultats obtenus pour les trois classes de polluants sélectionnés : les pesticides et métabolites de pesticides, les résidus d'explosifs et le 1,4-dioxane, un solvant.

- [Décret n°2023-187 du 17 mars 2023 portant adaptation du code de procédure pénale à la création des officiers judiciaires de l'environnement](#)

Pour mémoire, la loi n°2020-1672 du 24 décembre 2020 relative au Parquet européen, à la justice environnementale et à la justice pénale spécialisée a renforcé les prérogatives des inspecteurs de l'environnement. Le présent décret vient déterminer les modalités de désignation de ces officiers judiciaires de l'environnement (OJE), ainsi que les conditions de leur habilitation et de leur notation par le procureur général.

- [Décret n° 2023-504 du 22 juin 2023 portant diverses dispositions relatives à l'évaluation environnementale des plans et programmes](#)

Le présent texte vient mettre à jour [l'article R. 122-17 du code de l'environnement](#), qui liste les plans et programmes soumis à évaluation environnementale systématique ou à un examen au cas par cas.

## EXPLOITATION DES OUVRAGES

- [ANSES, Avis du 20 janvier 2023 relatif à la demande de réexamen des autorisations de mise sur le marché des produits phytopharmaceutiques contenant du S-métolachlore,](#)

L'ANSES a été saisie récemment par la Direction générale de la prévention des risques et la Direction générale de la santé pour la réalisation d'une expertise permettant d'évaluer le risque de transfert aux eaux souterraines du S- métolachlore et de ses métabolites. Dans l'avis du 20 janvier 2023 publié par l'ANSES, cette dernière annonce qu'elle engage une procédure de retrait des principaux usages des produits phytopharmaceutiques contenant cette substance.

- [Décret n° 2023-417 du 31 mai 2023 relatif aux modalités techniques de résiliation des contrats par voie électronique](#)

Le décret fixe les modalités d'accès et d'utilisation de la fonctionnalité de résiliation des contrats par voie électronique prévue à l'article L. 215-1-1 du code de la consommation créé par l'article 15 de la loi no 2022-1158 du 16 août 2022 portant mesures d'urgence pour la protection du pouvoir d'achat.

Le décret assure au consommateur et au non-professionnel la possibilité de notifier au professionnel la résiliation d'un contrat en quelques validations ou « clics », en lui garantissant un accès rapide, facile, direct et permanent à la fonctionnalité prévue par la loi.

- [Note d'information du 14 avril 2023 relative à la mise en œuvre des nouvelles dispositions prises notamment dans le cadre de la transposition de la directive \(UE\) 2020/2184 du Parlement européen et du Conseil relative à la qualité des eaux destinées à la consommation humaine :](#)

L'annexe constitue un guide relatif aux nouvelles dispositions prises à destination des agences régionales de santé. Ce guide regroupe 12 thématiques :

- Ordonnance et décret
- Usages domestiques
- Définitions, exigences de qualité, valeurs de vigilance, valeurs indicatives en eau potable
- Mesures correctives en eau potable dont les dérogations
- Contrôle sanitaire de l'eau potable par l'ARS
- Surveillance de l'eau potable par la PRPDE
- Mécanisme de vigilance en eau potable
- Eaux conditionnées et eaux utilisées dans une entreprise alimentaire ne provenant pas d'une distribution publique (qualité, contrôle sanitaire, surveillance)
- Laboratoires agréés pour le contrôle sanitaire des eaux
- Information du consommateur



- Matériaux au contact de l'eau et produits et procédés de traitements de l'eau
- Introduction au PGSSE de la zone de captage jusqu'en amont des installations privées de distribution et à l'évaluation des risques liés aux installations intérieures de distribution d'eau destinée à l'alimentation humaine.

## DROIT DE LA COMMANDE PUBLIQUE

### → [Décret n°2022-1683 du 28 décembre 2022 portant diverses modifications du code de la commande publique & Arrêté du 29 décembre 2022 modifiant les cahiers des clauses administratives générales des marchés publics](#)

Les mesures précitées viennent concrétiser certains engagements pris par le ministre de l'Economie dans le cadre des Assises du BTP afin de favoriser les PME :

- Mise en place d'un mécanisme de versement et de remboursement des avances plus favorable aux PME.
- Clarification des règles en cas de dépassement du seuil de tolérance.
- Accélération des mises en chantier différées afin de protéger les entreprises des hausses de prix des matières premières.

**Les mesures sont entrées en vigueur le 1<sup>er</sup> janvier 2023.**

### → [Décret n°2022-1683 du 28 décembre 2022 portant diverses modification de la commande publique](#)

Le présent décret vient modifier le code de la commande publique afin de donner la possibilité aux opérateurs économiques, en plus de leur candidature et/ou de leur offre, de transmettre une copie de sauvegarde de leur document. Elle pourra être ouverte lorsque, la candidature est incomplète, lorsque l'offre dématérialisée est reçue de manière incomplète, hors délai ou n'a pu être ouverte, à la condition cependant que la transmission est commencée avant la clôture de la remise.

### → [Arrêté du 29 décembre 2022 modifiant l'arrêté du 30 décembre 2013 portant détermination des dépenses de l'Etat payées sans ordonnancement, sans ordonnancement préalable et avant service fait](#)

Afin de faciliter et d'accélérer le paiement aux entreprises qui sont titulaires d'un marché ou d'une concession, des intérêts moratoires et de l'indemnité forfaitaire de 40€ pour frais de recouvrement, l'ordonnateur et le comptable public ont désormais la possibilité de se mettre d'accord pour la mise en place d'un ordonnancement tacite. Le silence gardé par l'ordonnateur sur une demande de mise en paiement au comptable public vaut ordonnancement.

### → [Arrêté du 22 décembre 2022 relatif aux données essentielles des marchés publics & Arrêté du 22 décembre 2022 relatif aux données essentielles des contrats de concession](#)

Pour la mise en œuvre de la fusion des données essentielles et des données de recensement, deux arrêtés du 22 décembre 2022 fixent les modalités de publication des données essentielles des marchés publics et des contrats de concession :

- S'agissant des contrats de concession : l'arrêté fixe les modalités de publication des données essentielles des contrats de concession (23 données au maximum), les formats, normes et nomenclatures dans lesquels ces données essentielles doivent être publiées ainsi que les modalités de leur publication.
- S'agissant des marchés publics : l'arrêté procède à la fusion des données du recensement et des données essentielles des marchés publics. Il fixe également la liste des données essentielles qui est réduite à un maximum de 45 données dont 24 obligatoires et 21 conditionnelles. Enfin, il fixe la liste des formats, normes et nomenclatures dans lesquels ces données doivent être publiées ainsi que les modalités de leur publication ou de communication.

**Les deux arrêtés mentionnés sont entrés en vigueur le 1er janvier 2024. Ils s'appliqueront aux marchés publics notifiés et de concession conclus à compter du 1er janvier 2024.**

### → [Loi n°2023-171 du 9 mars 2023 portant diverses dispositions d'adaptation au droit de l'Union européenne dans les domaines de l'économie, de la santé, du travail, des transports et de l'agriculture](#)

L'article 15 de la loi n°2023-171 du 9 mars 2023 corrige le défaut de transposition du dispositif d'auto-apurement. Il insère dans le Code de la commande publique le dispositif d'auto-apurement qui permet désormais « à un opérateur économique candidat à l'attribution d'un marché public ou d'un contrat de concession de fournir des preuves attestant qu'elle a pris des mesures suffisantes pour remédier aux conséquences des infractions pénales, empêcher que celles-ci ne se reproduisent et être ainsi admis à participer à la procédure nonobstant les condamnations ».

### → 8 mars 2023 - [Plan interministériel pour l'égalité entre les femmes et les hommes, 2023-2027](#)

Publié le 8 mars 2023, à l'occasion de la journée internationale des droits de la femme, le plan quinquennal interministériel pour l'égalité des hommes et des femmes a pour ambition d'amorcer un véritable changement culturel autour de cette question. Le plan prévoit notamment de « **favoriser l'accès aux marchés public aux entreprises respectant les obligations en matière de publication de l'index égalité professionnelle, ou qui ont obtenu une note suffisante à cet index** » et de « **sensibiliser les acheteurs publics à leurs obligations en matière de prise en considération de l'égalité professionnelle et salariale lors des marchés** ».

→ [Avis relatif aux seuils de procédure et à la liste des autorités publiques centrales en droit de la commande publique](#)

Les nouveaux seuils de procédure formalisée pour les marchés publics et les contrats de concession applicables à compter du 1er janvier 2024 :

- **Marchés de fournitures et services des autres pouvoirs adjudicateurs (hors centraux)**
  - o 2022-2023: 215 000 euros
  - o 2024-2025 : 221 000 euros
- **Marchés de fournitures et services des entités adjudicatrices et marchés de fournitures et services de défense ou de sécurité**
  - o 2022-2023: 431 000 euros
  - o 2024-2025: 443 000 euros
- **Marchés de travaux et les contrats de concessions**
  - o 2022-2023: 5 382 000 euros
  - o 2024-2025: 5 538 000 euros

→ [LOI n° 2023-973 du 23 octobre 2023 relative à l'industrie verte](#)

La loi n° 2023-973 du 23 octobre 2023 relative à l'industrie verte introduit des modifications dans le code de la commande publique. Les modifications apportées par la loi à la commande publique incluent la possibilité de dépasser la durée maximale des accords-cadres, l'inclusion de critères sociaux et environnementaux dans les critères d'attribution, une nouvelle exclusion basée sur le bilan des émissions de gaz à effet de serre au stade de la candidature, la possibilité d'absence d'obligation d'allotissement en cas de procédure infructueuse pour les entités adjudicatrices, l'obligation d'établir un Schéma de Promotion des Achats Socialement et Écologiquement Responsables (SPASER) pour tous les acheteurs publics, l'introduction d'une dérogation à l'impossibilité de présenter des offres variables, et la possibilité d'exclure les offres de pays tiers pratiquant une concurrence déloyale envers la France.

→ [Arrêté du 22 décembre 2023 modifiant l'arrêté du 22 décembre 2022 relatif aux données essentielles des contrats de concession](#)

→ [Arrêté du 22 décembre 2023 modifiant l'arrêté du 22 décembre 2022 relatif aux données essentielles des marchés publics](#)

Ces arrêtés modifient l'arrêté du 22 décembre 2022 qui fixe la liste des formats, normes et nomenclatures dans lesquels les données essentielles des contrats de concession et des marchés publics doivent être publiés ainsi que les modalités de leur publication ou de communication.

## DROIT PUBLIC ET DROIT DES COLLECTIVITES TERRITORIALES

→ [Arrêté du 14 février 2022 relatif à la contribution financière des agences de l'eau à l'Office français de la biodiversité](#)

Le présent arrêté vient fixer le montant des contributions des agences de l'eau au profit de l'Office français de la biodiversité pour l'année 2023. L'arrêté précise la répartition par Agences de l'eau.

→ [Arrêté du 10 janvier 2023 modifiant l'arrêté du 13 mars 2019 encadrant le montant pluriannuel des dépenses du 11e programme d'intervention des agences de l'eau](#)

Le présent arrêté vient fixer le montant pluriannuel des autorisations d'engagement des agences de l'eau, sur la période 2019-2024, qui s'élève à 12, 695 milliards d'euros.

→ [Arrêté du 17 mars 2023 relatif aux circonscription des comités de bassin et des agences de l'eau](#)

Le présent arrêté abroge les deux arrêtés en date du 22 octobre 2007 qui fixaient respectivement les circonscriptions des comités de bassin et des agences de l'eau, pour les condenser dans un texte unique dans un souci de simplification et de cohérence. La circonscription des comités de bassin d'Adour-Garonne, d'Artois-Picardie, de Corse, de Loire-Bretagne, de Rhin-Meuse, de Rhône-Méditerranée et de Seine-Normandie **demeure constituée des communes situées dans les bassins ou groupements de bassins pour lesquels ils élaborent ou mettent à jour le schéma directeur d'aménagement et de gestion des eaux (Sdage).**

→ [Arrêté du 26 juillet 2023 relatif à la détermination du plafond annuel de taxes et redevances perçues par chaque agence de l'eau pour l'année 2023](#)

Le présent arrêté vient fixer le montant du plafond annuel des taxes et redevances perçues par les agences de l'eau.